



**ДОКЛАД ЗА ДЕЙНОСТТА  
НА СОФАРМА АД  
за 2011 година**

26.03.2012

## Обща информация за Софарма АД

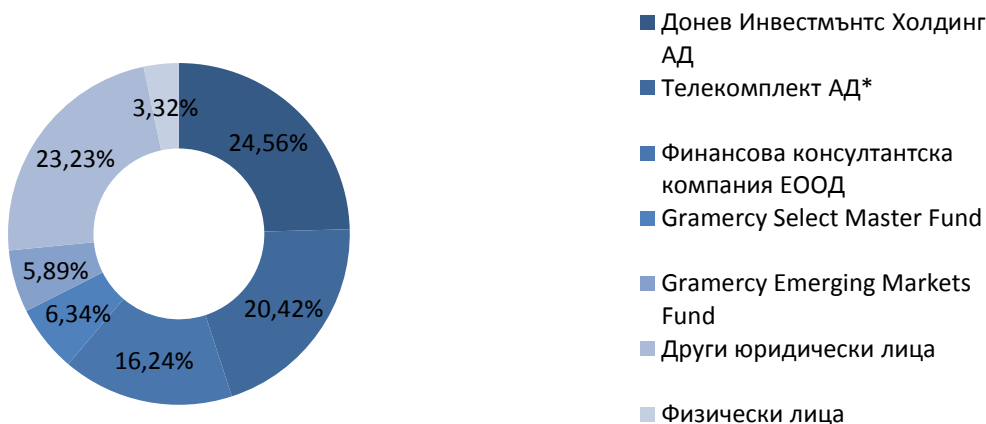
Софарма АД (Дружеството) е търговско предприятие, регистрирано в България по ТЗ, със седалище и адрес на управление гр. София, ул. "Илиенско шосе" №16

Софарма АД води началото си от 1933 г. Съдебната регистрация на дружеството е от 15.11.1991 г., решение №1/1991 г. на Софийски градски съд. Софарма АД е публично дружество съгласно Закона за публично предлагане на ценни книжа.

Дружеството извършва производство и търговия на лекарствени субстанции и лекарствени форми; научно-изследователска и инженерно-внедрителска дейност в областта на фитохимията, химията и фармацевцията. Софарма АД извършва услуги, както с производствено предназначение, така и свързани със спомагателната и обслужващата си дейност.

Дружеството притежава разрешения за употреба по реда на ЗЛАХМ за всички продукти от производствената си номенклатура.

### Акционерна структура към 31.12.2011 г.



\*формален държател на акциите по регистъра при Централен Депозитар (ЦД) до вписването на Телекомплект Инвест АД по регистър при ЦД

### Съвет на директорите

Софарма АД има едностепенна система на управление със Съвет на директорите от петима членове както следва: д.и.н. Огнян Донев - председател и членове Весела Стоева, Александър Чаушев, Андрей Брешков и Унифарм АД, чрез представителя си Огнян Палавеев. Дружеството се представлява и управлява от изпълнителния директор д.и.н. Огнян Донев.

Възнагражденията, получени от членовете на Съвета на Директорите на Софарма АД към 31.12.2011 г. възлизат на 1 010 хил. лева (чл.247 от ТЗ).

Притежаваните от членовете на Съвета на директорите акции на дружеството към 31.12.2011 г. са:

Огнян Донев – 57 116 броя,  
Андрей Брешков - 11 000 броя,  
Унифарм АД – 221 166 броя,  
Александър Чаушев – 85 514 броя.

Уставът на Софарма АД не предвижда ограничения за правото на членовете на съвета на директорите да придобиват акции и облигации на дружеството.

Участие на членовете на Съвета на директорите с повече от 25 на сто от капитала на други дружества:

*Огнян Иванов Донев* притежава пряко/непряко повече от 25 на сто от капитала на следните дружества:

1. „Донев инвестмънтс холдинг“ АД, ЕИК 831915121, с адрес на управление в гр. София, ул. „Позитано“ № 12, рег. по ф.д. № 476/1989 г. по описа на СГС.
2. „Медийна група България Холдинг“ ООД, ЕИК 121135162, със седалище и адрес на управление: гр. София, бул. Цариградско шосе № 47
3. „ОГ Интернационал“ ООД, ЕИК 121372478, с адрес на управление в гр. София, бул. „Черни връх“ № 20Б, рег. по ф.д. № 3380/1997 г. по описа на СГС.
4. „Фининвест холдинг“ АД, ЕИК 831065071, с адрес на управление в гр. София, пл. „България“ № 1, рег. по ф.д. № 19019/1993 г. по описа на СГС.
5. „Телекомплект“ АД, ЕИК 831643753, с адрес на управление в гр. София, бул. „Тотлебен“ № 69-73, рег. по ф. д. № 29401/1992 г., по описа на СГС.
6. „Софарма Билдингс“ АДСИЦ, ЕИК 831915121, с адрес на управление в гр. София, ул.ж „Илиенско шосе“ 16, регистрирано по ф.д. № 12390/2007 г. на СГС.
7. „Софарма Имоти“ АДСИЦ, ЕИК 175059266, с адрес на управление в гр. София, ул. „Илиенско шосе“ 16, регистрирано по ф.д. № 3548/2006 г. на СГС.
8. „Софпринт груп“ АД, ЕИК 175413277, регистрирано по ф. д. № 18752/2007 г. на Софийски градски съд, със седалище и адрес на управление: гр. София, ул. „Позитано“ № 12
9. „Софконсулт груп“ АД, ЕИК 175413245, регистрирано по ф. д. № 18751/2007г. на Софийски градски съд, със седалище и адрес на управление: гр. София, ул. „Позитано“ № 12
10. „София информ“ АД, ЕИК 121303553, с адрес на управление в гр. София, ул. „Позитано“ № 12, рег. по ф.д. № 14349/1996 по описа на СГС.

*Весела Любенова Стоева* притежава повече от 25 на сто от капитала на следните дружества:

„ВЕС електроинвест системс“ ЕООД, ЕИК 201712700, със седалище и адрес на управление: гр.София, пл. „П.Р.Славейков“ № 9.

*Александър Викторов Чаушев* притежава повече от 25 на сто от капитала на следните дружества:

„Софсървис“ ООД, ЕИК 131407109, с адрес на управление в гр. София, бул. Цар Борис III-ти № 339

*Андрей Людмилов Брешков* притежава повече от 25 на сто от капитала на следните дружества:

1. „Брешков и синове“ ООД, ЕИК 115114555, с адрес на управление в гр. Пловдив, ул. „Гладстоун“ 3б, регистрирано по ф.д. № 666/1997 г. на Пловдиски Окръжен съд
2. „Си Еф Ем“ ООД, ЕИК 131304899, с адрес на управление в гр. София, ул. "Николай Хайтов" 2, регистрирано по ф.д. № 11886/2007 г. на СГС.

*Огнян Иванов Донев* участва в управителен/ контролен орган в следните дружества:

1. „Елфарма“ АД, ЕИК 130299513, с адрес на управление в гр. София, ул. Илиенско шосе” 16, рег. по ф.д. № 7545/2000 г. по описа на СГС – Член на Съвета на директорите и Изпълнителен директор.
2. „Софарма трейдинг“ АД, ЕИК 103267194 с адрес на управление в гр. София, ул „Рожен” № 16, рег. по ф.д. № 9598/2005 на СГС - Председател на СД.
3. „Донев инвестмънтс холдинг“ АД, ЕИК 831915121, с адрес на управление в гр. София, ул. „Позитано” № 12, рег. по ф.д. № 476/1989 г. по описа на СГС – Председател на НС
4. „Унифарм“ АД, ЕИК 831537465, с адрес на управление в гр. София, ул. „Трайко Станоев” № 3, рег. по ф.д. № 3685/1994 г. по описа на СГС – Председател на НС.
5. „София информ“ АД, ЕИК 121303553, с адрес на управление в гр. София, ул. „Позитано” № 12, рег. по ф.д. № 14349/1996 по описа на СГС - Председател на НС.
6. „ОГ Интернационал“ ООД, ЕИК 121372478, с адрес на управление в гр. София, бул. „Черни връх” № 20Б, рег по ф.д. № 3380/1997 г. по описа на СГС – съдружник и Управител.
7. „Фармахим холдинг“ ЕАД, ЕИК 121094178, със седалище и адрес на управление в гр. София, ул. „Илиенско шосе” 16, ф.д. № 2616/1989 г., по описа на СГС – Председател на СД
8. „Калиман – РТ” АД, ЕИК 121120513, с адрес на управление в гр. София, ул. „Илиенско шосе” № 16, рег. по ф.д. № 107/1991 г., по описа на СГС - Председател на СД
9. „Фининвест холдинг“ АД, ЕИК 831065071, с адрес на управление в гр. София, пл. „България” № 1, рег. по ф.д. № 19019/1993 г. по описа на СГС – Член на СД и Изпълнителен директор
10. „Телекомплект“ АД, ЕИК 831643753, с адрес на управление в гр. София, бул. „Тотлебен” № 69-73, рег. по ф. д. № 29401/1992 г., по описа на СГС - Председател на НС
11. „Доверие обединен холдинг“ АД, ЕИК 121575489, с адрес на управление в гр. София, бул. „Княз Дондуков” № 82, рег. по ф. д. № 13056/1996 г. по описа на СГС - Член на НС, зам.-председател
12. „Доверие Капитал“ АД, ЕИК 130362127, с адрес на управление в гр. София, бул. „Княз Дондуков” № 82, рег. по ф. д. № 10906/2000 г. по описа на СГС - Член на НС.
13. Медика АД, ЕИК: 000000993, с адрес на управление в гр. София, бул. „Княз Дондуков” № 82 – член на СД
14. Ритон П АД, ЕИК: 822106398, с адрес на управление в гр. Панагюрище, ул. Кръстьо Гешанов 30 – член на СД

15. Момина крепост АД, ЕИК: 104055543, с адрес на управление в гр. Велико Търново, ул. „Магистрална“ № 23 – член на СД
16. Сдружение „Алумни Асоциация на специалност МИО“, Булстат 175861145 – председател на УС
17. Сдружение „Германо-българска индустриално-търговска камара“, Булстат 131218681 – член на УС
18. Сдружение „Българска Генерична Фармацевтична Асоциация /БГФАРМА/“, Булстат 130568180, представляващ Софарма АД като член на УС
19. Сдружение „Българска търговско-промишлена палата“, Булстат 000703066
20. Сдружение „Конфедерация на работодателите и индустриалците в България – КРИБ гласът на българския бизнес“, Булстат 130439965 – председател

*Весела Любенова Стоева* участва в управителен/ контролен орган или съдружник в следните дружества:

1. „Елфарма“ АД, ЕИК 130299513, с адрес на управление в гр. София, ул. Илиенско шосе“ 16, рег. по ф.д. № 7545/2000 г. по описа на СГС – Член на СД
2. „ВЛС“ АД, ЕИК 175082980, с адрес на управление в гр. София, ул. „Алабин“ 48, рег. по ф.д. № 5087/2006 г. по описа на СГС – Член на СД.
3. „ВЕС електроинвест системс“ ЕООД, ЕИК 201712700, със седалище и адрес на управление: гр. София, пл. „П.Р.Славейков“ № 9 – Управител.

*Александър Викторов Чаушев* участва в управителен/ контролен орган или съдружник в следните дружества:

1. „Монбат“ АД, ЕИК: 111028849 с адрес на управление в гр. София, район Лозенц, ул. Голо Бърдо № 4, рег. по ф.д. № 4536/1999 г. по описа на СГС – Член на НС.
2. „ДК-Домостроене“ АД, ЕИК: 102148397 с адрес на управление в гр. Бургас, пк 8000, кв. Победа, рег. по ф.д. № 29627/1997 г. на Бургаски окръжен съд – Член на СД
3. „Агенция за мениджмънт и реклама в спорта“ ЕАД, ЕИК: 130969084 с адрес на управление в гр. София, район Възраждане, бул. „Тодор Александров“ № 42, рег. по ф.д. № 7512/2002 г. по описа на СГС – Член на СД.

*Андрей Людмилов Брешков* участва в управителен/ контролен орган или съдружник в следните дружества:

1. „Експат имоти“ АД, ЕИК 175341828, с адрес на управление в гр. София, ул. "Г.С.Раковски" № 96А, рег. по ф. д. № 11886/2007 г. по описа на СГС - Член на СД.
2. „Симол“ ЕАД, ЕИК 101795403, със седалище и адрес на управление в гр. Благоевград, пл. "Георги Измирлиев" № 3, рег. по ф.д. № 2508/2007 на Благоевградски Окръжен съд – Председател на СД.
3. „Експат Бета“ АДСИЦ ЕИК 200059488 с адрес на управление в гр. София, район Средец, бул. „ Г.С.Раковски“ №96А – Изпълнителен Директор, председател на СД.
4. „Експат Алфа“ АД, ЕИК 175237224, със седалище и адрес на управление: гр. София, район Средец, бул. „ Г.С.Раковски“ №96А, рег. по ф. д. № 2712/2007 г. по описа на СГС - Председател на СД.

Огнян Кирилов Палавеев, представляващ „Унифарм“ АД, участва в управителните органи на следните дружества:

1. „Сириус“ ООД, ЕИК: 110543305, със седалище и адрес на управление в община Ловеч, с. Стефаново, ул. „Априлци“ №7, рег. по ф. д. № 277/2004 г. на Ловешки окръжен съд – Член на УС.
2. „Лозенец 13“ АД, ЕИК: 130539474, със седалище и адрес на управление в гр. София, район Студентски, ул. „Трайко Станоев“ №3, рег. по ф. д. № 2487/2001 г. по описа на СГС – Член на СД.

„Унифарм“ АД участва в управителен/контролен орган в следните дружества:

Сдружение „Българска генерична фармацевтична асоциация/БГФАРМА/“ – член на УС

Няма сключени договори по член 240 б от ТЗ през 2011 г.

Директор за връзки с инвеститорите е Пелагия Вячева, тел. 8134 523, адрес за кореспонденция - гр. София, ул. „Лъчезар Станчев“ № 5, сграда А, ет. 11.

### Производствена дейност

Софарма АД има девет производствени завода, съобразени с изискванията на ЕС - GMP, които се намират в България. През 2012 г. дружеството очаква да завърши изграждането на новият производствен завод с годишен капацитет 4 млрд. таблетки в София, който в момента е в процес на строителство. Софарма АД е единственият български производител на ампули и супозитории.

Производствената дейност на дружеството се осъществява и развива в следните основни направления:

- ✚ Субстанции и препарати на основата на растителни суровини (фитохимично производство);
- ✚ Готови лекарствени форми в т.ч.
  - ✓ Твърди таблетки, обвити таблетки, филмирани таблетки, капсули;
  - ✓ Галенични - супозитории, капки, сиропи, унгвенти;
  - ✓ Парентерални - инжекционни разтвори, лиофилни прахове за инжекции

Дружеството има повече от 210 продукта в своето портфолио: основно генерици и 15 оригинални продукта, като 12 от продуктите са на растителна основа. Оригиначните продукти на Дружеството (и по-специално Карсил и Темпалгин) имат основен принос за неговите приходи от експортните пазари, докато за продажбите на местния пазар от най-голямо значение са генеричните продукти на дружеството, сред които на първо място е лекарството Аналгин.

Продуктовото портфолио на Софарма АД е фокусирано върху следните терапевтични области: кардиология, гастроентерология, овладяване на болката, кашлица и настинка,

имунология и дерматология, дихателни пътища и астма, неврология и психиатрия, урология и гинекология.

Най-значимите фармацевтични продукти по отношение на приноса им за размера на приходите са:

- ✚ Карсил – оригинален продукт, разработен на растителна основа, използван за лечение на гастроентерологични заболявания (болести на черния дроб);
- ✚ Седал М - генеричен аналгетик (болкоуспокояващо);
- ✚ Темпалгин – оригинален аналгетик (болкоуспокояващо);
- ✚ Аналгин – генеричен аналгетик (болкоуспокояващо);
- ✚ Бронхолитин – оригинален продукт на растителна основа, използван за потискане на кашлица;
- ✚ Метилпреднизолон – генерично лекарство, предназначено за случаи на тежки алергии и определени животозастрашаващи състояния;
- ✚ Табекс – оригинално лекарство на растителна основа срещу тютюнопушене
- ✚ Трибестан – оригинален продукт на растителна основа, стимулиращ функциите на половата система

### **Интелектуална собственост**

Макар и ориентирана към генеричните фармацевтични продукти, Софарма АД е известна от години с традиционното производство на няколко уникални продукти на база растителни екстракти получавани по собствено създадени технологии. Тези продукти са защитени освен с търговска марка, и с патент или фирмено ноу-хау.

По отношение на генеричните продукти, които произвежда, за тяхната пазарна отличителност Софарма АД залага на бранд имена, всички от които са регистрирани търговски марки на дружеството.

През всичките години на своето съществуване, Софарма АД генерира и защитава своя индустриална собственост. В резултат, дружеството притежава голям брой обекти на индустриалната собственост, по-голямата част, от които – регистрирани права (марки, патенти, дизайни) и по-малка част нерегистрирани обекти – предимно технологии.

Тези активи са резултат от специалната политика на дружеството към продуктовете и технологично обновление, и в частност към иновациите.

### **Научноизследователска и развойна дейност**

Софарма АД фокусира своята научноизследователска и развойна дейност основно върху генерични продукти. Научноизследователските и развойни проекти са насочени върху намирането и разработването на нови формули и състав или физически качества (като лекарствена форма или формата на таблетките) на продукт с цел адаптирането му към настоящи пазарни нужди. Стратегическа цел на Софарма АД е в бъдеще да постигне стабилен резултат на разработване на осем – десет нови продукта на година.

Дружеството основно подава заявления за получаване на разрешения за употреба на нови продукти, включително и нови форми на продукти, в България и/или на експортните пазари, и за съществуващи продукти на нови пазари.

### Работници и служители

За 2011 г. средносписъчният брой на служителите в Софарма АД е 1 848 (при 1 775 за 2010 г.). В таблицата по-долу е посочена по детайлно информация относно персонала в дружеството.

	31.12.2011	отн. дял %
Брой служители към 31.12.2011 г.	1841	100%
Висше образование	784	42,5%
Полувисше образование	61	3,3%
Средно образование	979	53,2%
Други	17	1%
Служители до 30 г.	260	14%
Служители 31 - 40 г.	473	26%
Служители 41 - 50 г.	545	30%
Служители 51 - 60 г.	496	27%
Служители над 60 г.	67	3%
Жени	1151	63%
Мъже	690	37%

Програмите за обучение, предлагани на служители на Дружеството, имат за цел развитието на компетенциите на служителите. Политиката в областта на обучението е специално насочена към предоставяне на високи професионални познания, както и във връзка с изискванията за здравословни и безопасни условия на труд.

Работниците и служителите имат право на по-високо допълнително възнаграждение, изисквано от приложимия закон за извънреден труд, нощни смени и работа в събота, неделя и по време на празници. Служителите, които работят при специфични, вредни или опасни условия, получават лични предпазни средства и надбавки.

### Основни търговски контрагенти

Основни клиенти на дружеството с относителен дял над 10% в приходите от продажби са Софарма Трейдинг АД с относителен дял 31%, Делта Сейлс – 37% и ОАО Витамини – 12%.

- ✚ Софарма Трейдинг АД е със седалище в гр. София, район Надежда, бул. „Рожен” № 16, с основна дейност търговия на едро и дребно с лекарствени средства и санитарнохигиенни материали. „Софарма трейдинг” АД е дъщерно дружество на Софарма АД, изпълняващо функциите на „pre-wholesaler” в процеса на реализация на продукцията му.
- ✚ Делта Сейлс корпорейшън е с адрес в София на ул. „Златен рог” 20-22 с основна дейност търговия с лекарства в чужбина. Отношенията са регламентирани с договор за покупко продажба.
- ✚ ОАО Витамини търговско дружество, регистрирано в Украйна, със седалище и адрес на управление Украйна, Черкаска област, гр. Уман, ул. „Ленински искри” №



31, с основна дейност производство на фармацевтични препарати и материали, търговия на едро и дребно с фармацевтични стоки, други видове търговия на едро и посредничество в търговия със стоки за широко потребление. ОАО Витамини е дъщерно дружество на Софарма АД.

Доставчик, чиито относителен дял надхвърля 10 % от общите разходи по предоставени услуги и материали за 2011 г. е Телекомплект АД с дял 10,8%. Компанията е със седалище и адрес на управление гр. София, бул. „Тотлебен“ № 69-73 и е свързано със Софарма АД като дружество основен акционер.

### **Информация относно изпълнение на програмата за прилагане на международно признатите стандарти за добро корпоративно управление**

Съветът на директорите изготвя Отчет “Спазвай или обяснявай”, съгласно чл.100н, ал. 4, т.3 от Закона за публичното предлагане на ценни книжа.

Действията на ръководството на Софарма АД са в посока утвърждаване на принципите за добро корпоративно управление, повишаване на доверието на акционерите, инвеститорите и лицата, заинтересовани от управлението и дейността на дружеството.

Съветът на директорите на Софарма АД спазва Програмата за добро корпоративно управление, която е съобразена с действащата нормативна уредба, международно признатите стандарти за добро корпоративно управление и Националния Кодекс за корпоративно управление.

Утвърдена е практика за публично оповестяване на всяка информация, която е съществена за дружеството. Създадени са и са утвърдени редица практики за улеснения на акционерите да участват ефективно в работата на Общите събрания на акционерите.

Процесите и процедурите за провеждане на Общи събрания на акционерите позволяват еднакво третиране на всички акционери.

При свикване на Общо събрание на акционерите, поканата за неговото провеждане се обявява в Търговския регистър най-малко 30 дни преди неговото откриване. В поканата се оповестява точната дата, час и място на провеждане, реда за упражняване правото на глас, дневния ред.

Материалите, свързани с Общото събрание на акционерите са на разположение на акционерите от деня на обявяването на поканата за свикването му в Търговския регистър, на сайта на дружеството: [www.sopharma.bg](http://www.sopharma.bg) и при поискване се предоставят безплатно на акционерите.

Акционерите имат право да участват в заседанието на Общото събрание чрез представител, след представяне на конкретно изрично пълномощно с минимално съдържание, определено с наредба. Този ред на участие се оповестява в поканата за свикване на Общото събрание.

Софарма АД уведомява Комисията за финансов надзор, БФБ – София АД и Обществеността за проведеното Общото събрание на акционерите и за упражняването на гласове чрез представители. Всеки акционер има право да се запознае със съдържанието на протокола от ОСА.

Софарма АД предоставя периодична и инцидентна информация на КФН, БФБ и Обществеността. Годишните и Междинни финансови отчети, съответно и на консолидирана база се предоставят на КФН, БФБ и Обществеността чрез системата X3NEWS въз основа на сключен договор със СЕРВИЗ ФИНАНСОВИ ПАЗАРИ ЕООД и чрез Инвестор.БГ.

Съветът на директорите счита, че са създадени предпоставки за достатъчна прозрачност във взаимоотношенията с инвеститорите, финансовите медии и анализатори на капиталовия пазар.

### ***Промени през 2011 г.***

КЗК разреши концентрацията без условия, поискана от Софарма АД във връзка с придобиването на акции от „Унифарм“ АД чрез „Българска фондова борса – София“ АД.

На 28.02.2011 г. Софарма АД подписа договор за реализация на проект по ОП Конкурентоспособност на стойност близо 8 млн. лв.

През април 2011 г. стартира новият проект на Софарма АД със социална насоченост „Ние за обществото“. В четири аптеки в София всеки има възможност да измери своето кръвно налягане, пулс и тегло, а пушачите - и обема на дишането си със специален уред Smoke check. Социалната услуга ще се предлага за напред и в други посещавани аптеки в столицата и в цялата страна. Общественият проект включва в дългосрочен план социални дейности в малки населени места и е насочен към най-засегнатите от кризата социални групи в нашето общество.

На 18.04.2011 г. Софарма АД проведе годишна среща с инвеститорите в зала Средец, хотел Шератон.

В началото на май приключи процедурата по четири нови регистрации от портфолиото на дружеството в Турция — Трибестан таблетки и в Полша — Трибестан Вита, Трибестан Плюс таблетки и Амброксол сироп.

На 29 юни 2011 г. от 11:00 часа в седалището на дружеството в гр. София, ул. „Илиенско шосе“ 16. се проведе редовно Общо събрание на акционерите, на което бяха взети следните решения:

- ✚ 11 220 000 лева дивидент на акционерите или по 0.085 лв.(осем стотинки иполовина) на акция

- ✚ Освободи от длъжност като член на Съвета на директорите Александър Димитров Тодоров по негово искане и избра Александър Викторов Чаушев за член на Съвета на директорите

- ✚ Общото събрание на акционерите прие промени в Устава на дружеството

На 15.09.2011 г. чрез покупка на нови 22 300 броя акции от капитала на Медика АД, участието на Софарма АД в капитала на Медика АД достигна 10,06 %

На 28.09.2011 година в Стари Бановци, на 25 километра северно от Белград, Република Сърбия, Софарма АД съвместно със сръбския си партньор „Иванчич и синове“ откри нов завод за твърди лекарствени форми. В изграждането са инвестирани 8 милиона евро. Капацитетът на завода е 5 млн. опаковки годишно.

С решение № 648-Е от 20 Октомври 2011 г. Комисията за финансов надзор потвърди Проспект за допускане до търговия на Варшавската фондова борса на акции, издадени от Софарма АД в размер на 132 000 000 лева, разпределени в 132 000 000 броя обикновени, безналични, поименни, свободно-прехвърляеми акции, с номинална стойност 1 лев всяка, с ISIN код BG 11SOSOBT18, представляващи съдебнорегистрирания капитал на дружеството.

На 24.11.2011 г. Софарма АД получи официално решението на Варшавската фондова борса (№1422/20.11.2011 г.), според което целият регистриран капитал на дружеството от 132 милиона акции с номинална стойност 1 /един/ лев е приет за търговия. Първият ден за търговия на акциите е 28.11.2011 г.

На извънредно Общо събрание на акционерите на Софарма АД, проведено на 30.11.2011 г. в седалището на дружеството бяха взети следните решения:

- ✚ Изменя решението, взето по точка седма от дневния ред на Редовното Общо събрание на акционерите, проведено на 29.06.2011 г., както следва: сумата, определена за дивидент на акционерите, вместо 11 220 000 /единадесет милиона двеста и двадесет хиляди/ лева, да се чете: 11 082 388.48 лева /единадесет милиона осемдесет и две хиляди триста осемдесет и осем лева и 48 ст. /. Разликата между двете суми в размер на 137 611.52 лева /сто тридесет и седем хиляди шестстотин и единадесет лева и 52 ст./ да се отнесе за допълнителни резерви на дружеството. В останалата му част решението по

точка седма от дневния ред на Редовното Общо събрание на акционерите, проведено на 29.06.2011 г., не се променя.

✚ На основание чл.24, ал.3, буква „Б” от Устава, на Изпълнителния директор на дружеството да бъде изплатено допълнително възнаграждение в размер на 1 % /един процент/ от печалбата, реализирана през 2010 г. съгласно приетия Годишен финансов отчет; На основание чл.28, ал.4, буква „Д” от Устава, Изпълнителният директор да разпредели по своя преценка 2 % /два процента/ от печалбата на дружеството, реализирана през 2010 г., между членовете на висшия мениджърски екип на дружеството.

✚ Срокът за обратно изкупуване на собствени акции се променя от 2/две/ на 3 /три/ години.

Към 31.12.2011 г. са изкупени 2 568 609 броя акции или 1,946% от капитала на дружеството, съгласно решението на Общото събрание на акционерите на дружеството от 23.06.2010 г. ( чл.187д от ТЗ).

За отчетния период няма сключени големи сделки и такива от съществено значение за дейността на дружеството.

Сделките между дружеството и свързани лица през отчетния период са посочени в приложение към годишния финансов отчет „Сделки със свързани лица”. Дружеството няма сделки извън обичайната му дейност и такива, които се отклоняват от пазарните условия.

През отчетния период няма събития и показатели с необичаен за дружеството характер.

Информация за сделки, водени извънбалансово са посочени в годишния финансов отчет в приложение към годишния финансов отчет „Условни задължения и ангажименти”.

### Нови разработки и продукти

#### ✚ Нови 2011 г.

Внедрени са 7 броя нови за дружеството продукта (Сиафен перорална суспензия, Сиафен гел, Дехидразид таблетки, Талерт таблетки, Талерт сироп и хранителни добавки - Бодунофф таблетки, Неурелакс сироп).

#### ✚ Очаквани 2012 г.

До края на 2012 година се очаква да бъдат внедрени 3-5 нови продукта.

#### ✚ Разработки

В процес на трансфер са 29 броя нови и усъвършенствани технологии. Регистрирани са технологичните документации на 6 броя хранителни добавки, 6 броя продукта медицинска козметика и 5 броя нови лиценза за производство на генерични лекарства. Провежда се фармацевтично разработване на около 26 нови за дружеството продукта като: Доксазозин табл.; Метадон разтвор и др.

## Предвиждано развитие

- ✚ Софарма АД ще продължи да се развива като компания, произвеждаща висококачествени лекарства, отговарящи на международните стандарти.
- ✚ Чрез окрупняване на мащабите, агресивна маркетингова политика и конкурентни цени дружеството цели да увеличи пазарния дял на продуктите си на територията на страната.
- ✚ На чуждестранните пазари усилията са насочени към запазване и увеличаване на дела на фирмата на основните пазари (Русия, Украйна и Полша), както и установяване и разширяване на пазарни позиции в други страни (САЩ, страните от средна и източна Европа и Кавказкия регион).
- ✚ Продължаване на политиката на активно партньорство с утвърдени международни фармацевтични компании, с нови компании, както и разширяване на продуктовата гама на вече създадените сътрудничества.
- ✚ Капиталовите инвестиции са насочени към строежа на новия завод за твърди лекарствени форми в София, като през 2012 г. се предвижда да се инвестират около 40 млн. лева.

## Важни събития, настъпили след датата към която е съставен годишният финансов отчет

Към 31.01.2012 г. г-н Огнян Донев е закрил личната си позиция като акционер в Софарма АД. Г-н Донев остава акционер в Дружеството чрез непреките си участия.

На 31.01.2012 г. дъщерното дружество Бриз ООД – Латвия придобива 18 % от капитала на ООО „Виватон плюс“ в Беларус. Останалите 57 % се предвижда да бъдат придобити съгласно сключен договор в периода 2012 г. – 2013 г.

На 15.02.2012 г. дъщерното дружество Бриз ООД – Латвия продава своето участие в дъщерното си дружество ООО „Суперлатс“.

## Основни финансови показатели

Показатели	31.12.2011 BGN '000	31.12.2010 BGN '000	промяна %
Приходи от продажби	209 847	209 059	0,4%
Печалба преди лихви, данъци и амортизация (ЕБИТДА)	52 424	61 539	-14,8%
Оперативна печалба	43 970	53 033	-17,1%
Нетна печалба	40 685	40 544	0,3%
Капиталови разходи	29 974	9 876	204%
Нетекущи активи	279 199	254 020	9,9%
Текущи активи	243 774	213 249	14,3%
Собствен капитал	320 668	295 959	8,3 %
Нетекущи пасиви	24 174	32 873	-26,5 %
Текущи пасиви	178 131	138 437	28,7%

Показатели	2011	2010
ЕБИТДА/Приходи от продажби	25,0%	29,4%
Оперативна печалба/Приходи от продажби	21,0%	25,4%
Нетна печалба/Приходи от продажби	19,4%	19,4%
Привлечен капитал/Собствен капитал	0,63	0,58
Нетен дълг/ЕБИТДА	2,9x	1,9x

## Преглед на рисковите фактори

**Рискове, свързани с бизнеса на Дружеството и с промишления отрасъл, в който Дружеството извършва дейността си**

- ✚ Дружеството е изложено на силна конкуренция
- ✚ Репутацията на Дружеството може да бъде неблагоприятно засегната от невярна или подвеждаща информация, включително и от публикувана на уебсайта [www.sopharma.com](http://www.sopharma.com), който не е одобрен от Дружеството
- ✚ Дружеството е зависимо от одобренията на регулаторните органи
- ✚ Възможна е промяна в законодателството, регулиращо бизнеса на Дружеството, а това може да доведе до евентуално увеличение на разходите за спазване на изискванията или да окаже друг ефект върху неговите операции
- ✚ Част от приходите на Дружеството, по-специално в България, зависят от включването на лекарствата на Дружеството в реимбурсните списъци
- ✚ Производствените съоръжения и процеси на Дружеството са предмет на строги изисквания и одобрения от страна на регулаторните органи, които могат да забавят или прекъснат операциите на Дружеството
- ✚ Възможностите на Дружеството да плаща дивиденди зависят от редица фактори и няма никаква гаранция, че през дадена година то ще може да плати дивиденди в съответствие със своята дивидентна политика
- ✚ Дружеството е изложено на оперативен риск, който е присъщ на неговите бизнес дейности
- ✚ Дружеството се подчинява на множество закони и регламенти в областта на опазване на околната среда и здравословните и безопасни условия на труд и е изложено на потенциални отговорности, свързани с околната среда
- ✚ Съдебни спорове или други извънсъдебни процедури или действия могат да имат неблагоприятен ефект върху бизнеса на Дружеството, финансовото му състояние или резултатите от неговите операции

### Рискове, свързани с България и другите пазари, на които Групата оперира

- ✚ Макроикономическата среда, по-специално в България, Русия и Украйна, оказва съществен ефект върху операциите на Групата и нейната позиция
- ✚ Политическата обстановка в България има съществен ефект върху операциите на Групата и нейното финансово състояние
- ✚ Политическата обстановка на экспортните пазари на Групата, по-специално Русия и Украйна, оказва съществен ефект върху операциите и финансовото състояние на Групата
- ✚ Рискове, свързани с българската правна система
- ✚ Развиващите се законодателства в някои от държавите, в които Групата продава продуктите си, в частност Русия и Украйна, може да повлияе негативно върху дейността на Групата в тези държави
- ✚ Рискове, свързани с валутни курсове и действащия в България валутен борд
- ✚ Тълкуване на данъчните разпоредби може да бъде неясно и данъчните закони и разпоредби, приложими спрямо Групата, може да бъдат изменени

### Валутен риск

Дружеството извършва своята дейност при активен обмен с чуждестранни доставчици и клиенти. Поради това то е изложено на валутен риск, основно спрямо щатския долар. Част от приходите на дружеството се формират от износ на продукция, договорена за плащане в щатски долари. Същевременно, дружеството доставя част от основните си суровини и материали също в щатски долари. Валутният риск е свързан с негативното движение на валутния курс на щатския долар спрямо българския лев при бъдещите стопански операции, по признатите валутни активи и пасиви, и относно нетните инвестиции в чуждестранни дружества. Останалата част от операциите на дружеството обичайно са деноминирани в български лева и/или в евро. За контролиране на валутния риск в дружеството има въведена система на планиране на доставките от внос, за продажбите във чуждестранна валута, както и процедури за ежедневно наблюдение на движенията във валутния курс на щатския долар и контрол върху предстоящи плащания.

### Кредитен риск

Кредитен е рискът, при който клиентите на дружеството няма да бъдат в състояние да изплатят изцяло и в обичайно предвидените срокове дължимите от тях суми по търговските вземания. Последните са представени в баланса в нетен размер, след приспадане на начислените обезценки по съмнителни и трудносъбираеми вземания. Такива обезценки са направени където и когато са били налице събития, идентифициращи загуби от несъбираемост съгласно предишен опит.

В своята търговска практика дружеството е прилагало различни схеми на дистрибуция, докато постигне сегашния ефективен подход, съобразен с пазарната обстановка на работа, с разнообразните начини на плащане, както и с включването на търговски работи.

Дружеството работи с контрагенти с история на взаимоотношенията на основните си пазари, като си партнира с над 70 български и чуждестранни лицензирани търговци на лекарства.

Работата с НЗОК и държавните болнични заведения също изискват политика на отложени плащания. В този смисъл независимо, че е налице концентрация на кредитен риск, той се контролира посредством подбор, текущо наблюдение върху ликвидността и финансовия стабилитет на търговските партньори, както и пряка комуникация с тях и търсене на бързи мерки при първи индикатори за проблеми.

### **Ликвиден риск**

Ликвидният риск се изразява в негативната ситуация дружеството да не бъде в състояние да посрещне безусловно всички свои задължения съгласно техния падеж.

Дружеството генерира и поддържа достатъчен обем на ликвидни средства. Вътрешен източник на ликвидни средства за дружеството е основната му стопанска дейност, генерираща достатъчни оперативни потоци. Външни източници на финансиране са банките и други постоянни партньори. Съществено влияние върху ликвидността на дружеството може да окаже изменението на курса на долара във връзка с доларовите позиции на руския пазар и динамиката на пазара, ако се отклони от прогнозните очаквания. С цел изолиране евентуалния ликвиден риск, дружеството работи със система от алтернативни механизми за действие и прогнози, крайният ефект от което е поддържането на добра ликвидност, респективно способност за финансиране на стопанската си дейност. Това се допълва от текущо наблюдение на падежите на активите и пасивите и контрол върху изходящите парични потоци.

### **Риск на лихвоносни парични потоци**

В структурата на активите на дружеството лихвоносните активи са представени от паричните средства, банкови депозити и предоставени заеми, които са с фиксиран лихвен процент. От друга страна, привлечените средства на дружеството под формата на дългосрочни и краткосрочни заеми са обичайно с променлив лихвен процент. Това обстоятелство частично поставя паричните потоци на дружеството в зависимост от лихвен риск. Покриването на този риск се постига по два начина:

- а) оптимизиране на източниците на кредитни ресурси за постигане на относително по-ниска цена на привлечените средства; и
- б) комбинирана структура на самите лихвени проценти по кредитите, която съдържа два компонента – постоянен и променлив, съотношението между които, а и абсолютната им стойност, могат да се постигнат и поддържат в благоприятен размер за дружеството. Постоянната компонента е с относително ниска абсолютна стойност и достатъчно голям относителен дял в общия лихвен процент. Това обстоятелство премахва вероятността от значителна промяна в лихвените равнища при евентуална актуализация на променливата компонента. Така се минимизира и вероятността от промяна в неблагоприятна посока на паричните потоци.



Ръководството на Дружеството текущо наблюдава и анализира неговата експозиция спрямо промените в лихвените равнища. Симулират се различни сценарии на рефинансиране, подновяване на съществуващи позиции и алтернативно финансиране. На база на тези сценарии се измерва ефектът върху финансовия резултат и собствения капитал при промяна с определени пунктове или проценти. За всяка симулация, едно и също предположение за промяна на лихвения процент се прилага за всички основни валути. Изчисленията се правят за значителните лихвоносни позиции.

### **Информация за основните характеристики на системата на вътрешен контрол, прилагани от дружеството в процеса на изготвяне на финансовите отчети.**

Според българското законодателство ръководството следва да изготвя доклад за дейността, както и финансов отчет за всяка финансова година, който да дава ярна и честна представа за финансовото състояние на Дружеството към края на годината, за финансовите резултати от дейността и за паричните потоци в съответствие с приложимата счетоводна рамка. Отговорността на ръководството включва и прилагане на система за вътрешен контрол за предотвратяване, разкриване и изправяне на грешки и неверни изложения, допуснати в резултат на действия на счетоводната система. В тази връзка ръководството спазва следните основни принципи в своята дейност:

- ✚ придържане към определена управленска и счетоводна политика, оповестявана във финансовите отчети;
- ✚ извършване на всички операции в съответствие със законовите и подзаконовни нормативни актове;
- ✚ отразяване на всички събития и операции своевременно, с точен размер на сумите в подходящите сметки и за съответния отчетен период, така че да позволяват изготвянето на финансовите отчети в съответствие с конкретно зададената счетоводна рамка;
- ✚ спазване на принципа на предпазливостта при оценката на активите, пасивите, приходите и разходите;
- ✚ установяване и прекратяване на измами и грешки;
- ✚ пълнота и правилност на счетоводната информация;
- ✚ изготвяне на надеждна финансова информация; придържане към международните стандарти за финансова отчетност и спазване на принципа на действащо предприятие.

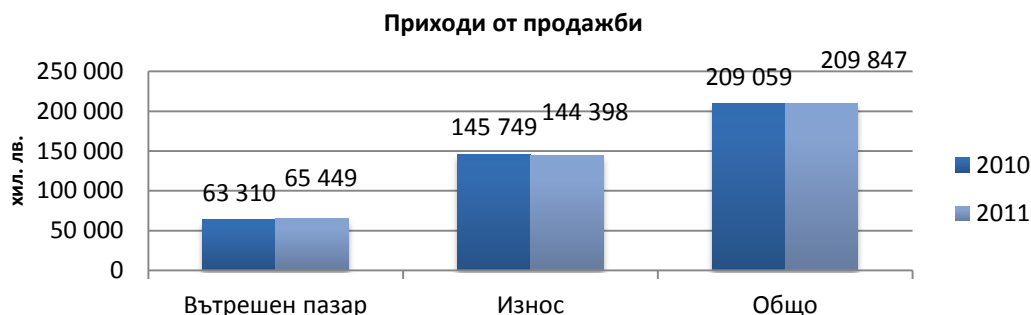
През отчетния период не са настъпили промени в основните принципи на управление на Софарма АД и неговата икономическа група.

## Оперативни резултати през 2011 година

### Приходи от дейността

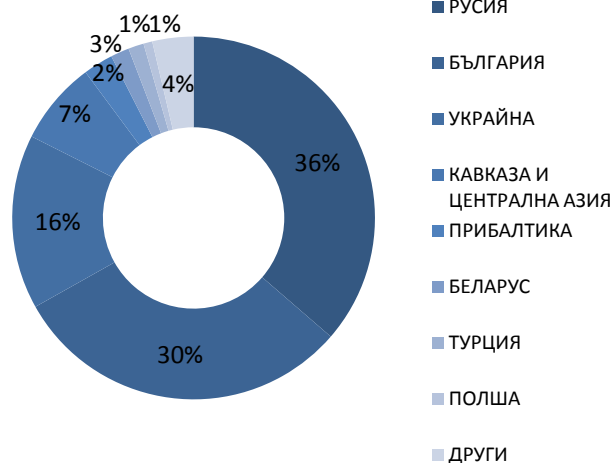
Приходите от продажба на продукцията се увеличават с 0.8 млн. лв. или 0,4%, достигайки 209,9 млн. лв. към края на 2011 г., спрямо 209,1 млн. лв. към края на 2010 г.

### Продажби по видове пазари



### Основни пазари

Приходи по пазари	2011	2010	промяна
	BGN '000	BGN '000	
Русия	77 968	81 972	-5%
България	65 449	63 310	3%
Украйна	33 372	31 404	6%
Кавказ и Централна Азия	15 936	13 537	18%
Прибалтика	5 717	4 924	16%
Беларус	3 546	3 532	0%
Турция	2 968	3 417	-13%
Полша	1 698	3 897	-56%
Други	3 193	3 066	-2%
<b>Общо</b>	<b>209 847</b>	<b>209 059</b>	<b>0.4%</b>



#### 📌 Пазар Русия

Реализираната продукция в Русия намалява с 4 млн. лв. или 5% до 77,9 млн. лв. през 2011 г. спрямо 81,9 млн. лв. през 2010 г. Основни фактори за спада са извършването на пререгистрации на продукти на руския пазар, както и изчерпването на транспортните разрешителни за превоз на товари за Русия в края на 2011 г., което възпрепятства износа за страната. Основните продукти, които се реализират на руския пазар са Седал М, Карсил, Темпалгин, Табекс и Бронхолитин.

### 🇧🇬 Пазар България

Продажбите на Софарма АД на вътрешния пазар се увеличават с 2,2 млн. лв. или с 3%, до 65,5 млн. лв. през 2011 г. спрямо 63,3 млн. лв. през 2010 г. Продуктите с най-голям дял от продажбите в страната са Аналгин, Вицетин, Метилпреднизолон, Витамин С, Фликсотид. „Софарма“ АД заема 5% от общия обем на българския аптекен пазар в стойност и 13% от продажбите в натурално изражение. Позициите на основните конкуренти на дружеството на територията на страната са както следва: Actavis - с дял 8% (17% в бр.), Glaxosmithkline – 7% (3% в бр.), Novartis – 6% (6% в бр.), Sanofi-Aventis-Zentiva – 5% (4% в бр.), Roche—5% (1% в бр.), Servier – 5% (3% в бр.), Astra Zeneca –4% (1% в бр.), Pfizer – 3 %, (2% в бр.), Bayer –3 % (3% в бр.).

### 🇺🇦 Пазар Украйна

Продажбите в Украйна за 2011 г. бележат ръст от 6%, достигайки до 33,4 млн. лв., сравнено с 31,4 млн. лв. през 2010 г. Основните продукти, които се изнасят на украинския пазар са Карсил, Темпалгин,Трибестан, Табекс и Бронхолитин.

### 🇰🇿 Пазар Кавказ и Централна Азия

Продажбите в Кавказ и Централна Азия (включващи Казахстан, Узбекистан, Туркменистан, Киргизстан, Таджикистан, Грузия, Азербайджан и Армения) се покачват с 2,4 млн. лв. или 18%, достигайки до 15,9 млн. лв. за 2011 г., спрямо 13,5 млн. лв. през 2010 г. Най-голям дял от приходите в този регион имат продажбите в Казахстан (40%), като там увеличението е с 10% спрямо предходната година, достигайки до 6,4 млн. лв. Основните продукти, които Софарма АД изнася за този регион са Темпалгин, Карсил, Трибестан, Бронхолитин, Табекс.

### 🇱🇻 Пазар Прибалтика

В Прибалтийския регион дружеството е увеличило продажбите си с 0,9 млн. лв или 16%, от 4,9 млн. лв. през 2010 г. до 5,8 млн. лв. през 2011 г. Това се дължи в най-голяма степен на продажбите в Латвия, които достигат до 3,7 млн. лв. за 2011 г., както и на реализираната продукция в Литва, където приходите са в размер на 1,9 млн. лв.

### 🇧🇪 Пазар Беларус

Продажбите в Беларус през 2011 г. са в размер на 3,5 млн. лв., задържайки равнището от предходната година. Основните продукти, които са реализират на този пазар са Карсил, Табекс, Темпалгин, Сиднофарм, Кленбутерол

### 🇹🇷 Пазар Турция

В Турция продажбите бележат спад от 0,5 млн. лв. или 13%, от 3,5 млн. лв. през 2010 г. до 3 млн. лв. през 2011 г. Основният продукт, който се реализира на този пазар, е Метилпреднизолон.

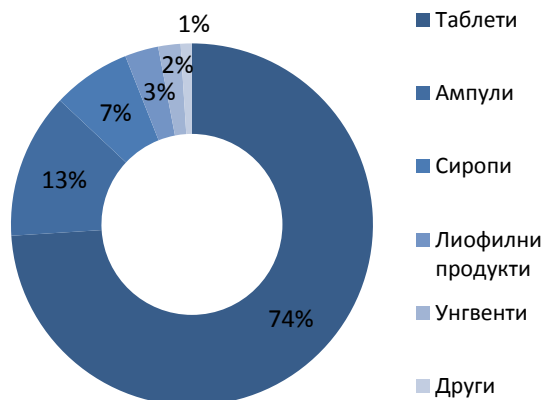
## 📌 Пазар Полша

Софарма АД реализира спад в продажбите в Полша от 2,2 млн. лв. или с 56 %, от 3,9 млн. лв. през 2010 г. до 1,7 млн. през 2011 г. Намалението е в резултат от възникнал правен спор с предишен основен дистрибутор на местния пазар.

### Продажби по видове лекарствена форма

С най-висок относителен дял в обема на приходите от продажби са таблетните форми, следвани от с ампули, сиропи, лиофилни продукти и унгвенти.

Приходи по лекарствена форма	2011 BGN '000	2010 BGN '000	промяна %
Таблети	155 089	151 335	2%
Ампули	27 812	29 004	-4%
Сиропи	13 923	13 554	3%
Леофилни продукти	6 262	7 147	-12%
Унгвенти	4 984	6 252	-20%
Супозитории	750	1 034	-27%
Капки	869	733	19%
Инфузионни разтвори	158		
<b>Общо</b>	<b>209 847</b>	<b>209 059</b>	<b>0.4%</b>



### Продажби по терапевтични групи

Приходи по терапевтични групи	2011 BGN '000	2010 BGN '000	промяна %
N Нервна система	90 347	82 807	9%
A Храносмилателна система и метаболизъм	56 969	61 712	-8%
R Дихателна система	19 283	18 546	4%
C Сърдечно-съдова система	17 056	19 824	-14%
G Пикочополова система и полови хормони	7 544	5 219	45%
H Системни хормонални препарати	6 279	7 134	-12%
M Мускулно-скелетна система	4 113	5 110	-20%
Други	8 256	8 707	-5%
<b>Общо</b>	<b>209 847</b>	<b>209 059</b>	<b>0.4%</b>



## Други доходи от дейността

Други доходи от дейността	2011	2010	промяна	отн. дял 2011
	BGN '000	BGN '000		
Приходи от предоставяне на услуги	2 634	2 525	4%	69%
Печалба от продажба на стоки	651	680	-4%	17%
Печалба от продажба на материали	398	241	65%	10%
Загуби от преценка на инв.имоти до справедлива стойност	(365)	(353)	3%	-10%
Постъпления от неустойки	782			20%
Нетни загуби от курсови разлики от ТВз, ТЗ, РС	(526)	(89)	491%	-14%
Печалба от продажба на дълготрайни активи	18	(150)	-112%	0%
Други	231	246	-6%	6%
<b>Общо други доходи от дейността</b>	<b>3 823</b>	<b>3 100</b>	<b>22%</b>	<b>100%</b>

Другите доходи от дейността се увеличават с 0,7 млн. лв. или с 23%, достигайки 3,8 млн. лв. през 2011 г. спрямо 3,1 млн. лв. през 2010 г. Най-съществено влияние оказват постъпленията от неустойки, които са в размер на 0,8 млн. лв. Влияние в посока на намаление имат нетните загуби от курсови разлики по търговски вземания, задължения и текущи разплащателни сметки.

Дружеството отчита увеличение на печалбата от продажба на материали (с 0,2 млн. лв.), печалба от продажба на дълготрайни активи (с 0,2 млн. лв.), приходи от предоставяне на услуги (с 0,1 млн. лв.).

## Разходи за дейността

Разходи за дейността	2011	2010	промяна	отн. дял на разходите за 2011 г.
	BGN '000	BGN '000		
Промените в запасите от готова продукция и незавършено производство	(4 341)	2 393	-281%	-3%
Разходи за суровини и материали	57 460	51 527	12%	34%
Разходи за външни услуги	68 972	63 243	9%	41%
Разходи за персонала	34 051	29 165	17%	20%
Разходи за амортизация	8 454	8 506	-1%	5%
Други разходи за дейността	5 104	4 292	19%	3%
<b>Общо разходи за дейността</b>	<b>169 700</b>	<b>159 126</b>	<b>7%</b>	<b>100%</b>

Разходите за дейността се увеличават с 10,6 млн. лв. или 7%, от 159,1 млн. лв. през 2010 г. до 169,7 млн. лв. през 2011 г., което е обусловено от увеличението на разходите за суровини и материали, външни услуги и персонал. Промените в запасите от готова продукция и незавършено производство, дължащи се най-вече на нереализирания износ готова продукция за руския пазар в края на годината, частично компенсират в намаление с 6,7 млн. лв. общата стойност на разходите.

	2011	2010	промяна	отн. дял на разходите за 2011 г.
	BGN '000	BGN '000	%	%
<b>Разходи за материали</b>				
Основни материали	44 246	41 106	8%	77%
Резервни части, лабораторни и технически материали	4 633	3 371	37%	8%
Топлоенергия	3 126	2 712	15%	5%
Електроенергия	2 401	1 983	21%	4%
Горива и смазочни материали	1 233	1 004	23%	2%
Вода	719	701	3%	1%
Работно облекло	586	522	12%	1%
Други	516	128	303%	1%
<b>Общо</b>	<b>57 460</b>	<b>51 527</b>	<b>12%</b>	<b>100%</b>

Разходите за материали (с дял 34%) се увеличават с 12% или с 6 млн. лв. от 51,5 млн. лв. през 2010 г. до 57,5 млн. лв. към края на 2011 г. Разходите за основни материали нарастват с 3,1 млн. лв. или с 8%, като най-съществено влияние се отчита при разходите за субстанции, които се увеличават с 1,8 млн. лв. Увеличение отчитат и разходите за топлоенергия, резервни части, лабораторни и технически материали, електроенергия, горива и смазочни материали. Този ръст на разходите за материали се дължи главно на увеличаване обема произведена продукция, който рефлектира и на промените в запасите от готова продукция към края на годината.

	2011	2010	промяна	отн. дял на разходите за 2011 г.
	BGN '000	BGN '000	%	%
<b>Разходи за външни услуги</b>				
Изработка	35 991	34 440	5%	52%
Реклама	8 788	8 587	2%	13%
Консултантски услуги	3 862	1 310	195%	6%
Комисионни възнаграждения	2 974	3 411	-13%	4%
Транспорт	2 495	2 796	-11%	4%
Логистични услуги по износ и вътрешен пазар	2 283	2 134	7%	3%
Поддръжка на сгради и оборудване	2 105	1 378	53%	3%
Държавни, регулаторни такси	1 324	1 409	-6%	2%
Услуги по регистрации и клинични изпитвания	1 267	593	114%	2%
Граждански договори	1 020	879	16%	1%
Застраховки	928	938	-1%	1%
Охрана	769	725	6%	1%
Местни данъци и такси	697	732	-5%	1%
Други (виж бел.към ФО)	4 469	3 911	14%	6%
<b>Общо</b>	<b>68 972</b>	<b>63 243</b>	<b>9%</b>	<b>100%</b>

Разходите за външни услуги заемат 41% относителен дял от разходите за дейността и се увеличават с 5,7 млн. лв. или с 9%, достигайки 68,9 млн. лв. за 2011 г. спрямо 63,2 млн. лв. за 2010 г. Най-съществено влияние за този ръст оказват разходите за изработка, които се покачват с 1,5 млн. лв. основно заради увеличението на обема произведена продукция; консултантските услуги, увеличавайки се 2,5 млн. лв.; поддръжка на сгради и оборудване с ръст от 0,7 млн. лв., както и от увеличените разходи за услуги по регистрации и клинични изпитвания, логистични услуги, лицензионни възнаграждения, реклама и др.

Дружеството отчита по-малко разходи за комисионни възнаграждения, транспорт, затраховки, съобщения и комуникации, куриерски услуги и др.

			отн. дял на	
	2011	2010	промяна	разходите
	BGN '000	BGN '000	%	за 2011 г.
<b>Разходи за персонала</b>				
Текущи възнаграждения	25 046	22 596	11%	74%
Тантиеми	1 217	-		4%
Вноски по социалното осигуряване	5 046	4 347	16%	15%
Социални придобивки и плащания	2 014	1 439	40%	6%
Други начисления	728	783	-7%	2%
<b>Общо</b>	<b>34 051</b>	<b>29 165</b>	<b>17%</b>	<b>100%</b>

Разходите за персонал (с дял 20%) нарастват с 4,9 млн. лв. или със 17% от 29,2 млн. лв. през 2010 г. до 34,1 млн. лв към 31.12.2011 г. Текущите възнаграждения нарастват с 2,5 млн. лв., вноските по социалното осигуряване бележат ръст с 0,7 млн. лв., а социалните придобивки се увеличават с 0,6 млн. лв. Общият ръст на тези разходи се дължи на увеличението на броя служители, увеличаването на средната работна заплата в дружеството, допълнителните възнаграждения за мениджърския екип, гласувани на ИОСА в края на годината, както и на допълнителното материално стимулиране на персонала на дружеството под формата на ваучери за храна, следствие на сключен договор с лицензиран оператор.

			отн. дял на	
	2011	2010	промяна	разходите
	BGN '000	BGN '000	%	за 2011 г.
<b>Други разходи за дейността</b>				
Представителни разходи	2 075	2 000	4%	41%
Начисл./възст. обезценка на готова продукция и незавършено производство	851	429	98%	17%
Командировки	812	526	54%	16%
Други данъци	347	111	213%	7%
Дарения	266	342	-22%	5%
Брак на готова продукция и незавършено производство	216	368	-41%	4%
Начисл./възст. обезценка на вземания	172	116	48%	3%
Други (виж бел.към ФО)	365	400	-9%	7%
<b>Общо</b>	<b>5 104</b>	<b>4 292</b>	<b>19%</b>	<b>100%</b>

Други разходи за дейността (с дял 3%) се увеличават с 0,8 млн. или с 19% от 4,2 млн. лв. към края на 2010 г. до 5,1 млн. лв. за 2011 г. Увеличават се разходите за командировки с 0,3 млн. лв., както и общо начислените обезценки на готова продукция и вземания, които се увеличават 0,7 млн. лв. Увеличени са други данъци с 0,2 млн. лв.

Разходите за амортизация регистрират минимален спад от 1% или 52 хил. лв. от 8,5 млн. лв. за 2010 г. до 8,45 млн. лв. за 2011 г.

## Финансови приходи и разходи

Финансови приходи	2011	2010	промяна %	отн. дял на приходите за 2011 г. %
	BGN '000	BGN '000		
Приходи от дялово участие	5 444	2 879	89.1%	48%
Приходи от лихви по предоставени заеми	5 264	3 302	59.4%	46%
Приходи от лихви по депозити	283	278	1.8%	2%
Нетна печалба от операции с ценни книжа	230	-		2%
Нетна печалба от курсови разлики по заеми	222	67	231.3%	2%
<b>Общо</b>	<b>11 443</b>	<b>6 526</b>	<b>75%</b>	<b>100%</b>

Финансови разходи	2011 BGN '000	2010 BGN '000	промяна %	отн. дял на разходите за 2011 г. %
Обезценка на инв.на разположение и за продажба	2 624	4 299	-39%	35%
Банкови такси по заеми и гаранции	300	294	2%	2%
Разходи за лихви по финансов лизинг	233	225	4%	2%
Оценка до справ.ст.при вливане на асоц.в дъщ.д-во	-	670	-100%	6%
Нетна загуба от операции с ценни книжа	-	368	-100%	3%
<b>Общо</b>	<b>9 444</b>	<b>12 165</b>	<b>-22%</b>	<b>100%</b>

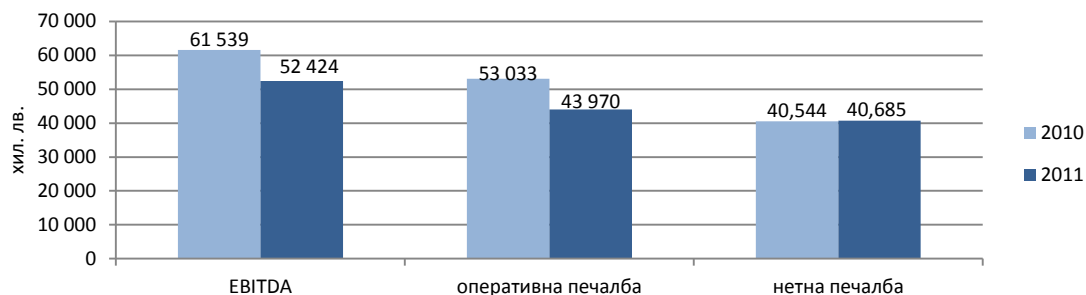
Финансовите приходи се увеличават с 4,9 млн. лв. или със 75% , достигайки до 11,4 млн. лв. към края на 2011 г. спрямо 6,5 млн. лв. към края на 2010 г. Този ръст се дължи най-вече на приходите от дялово участие, които нарастват с 2,6 млн. лв., както и на приходите от лихви по предоставени заеми, които се увеличават с 1,96 млн. лв. в резултат на увеличението на стойността на предоставените заеми от дружеството на свързани и трети лица.

Финансовите разходи намаляват с 2,7 млн. лв. или с 22%, от 12,2 през 2010 г. до 9,4 млн. лв. през 2011 г. Този спад се дължи основно на по-малкия размер на обезценките на инвестиции на разположение и за продажба през 2011 г., които намаляват с 1,7 млн. лв. Намалява нетната загуба от операции с ценни книжа с 0,4 млн. лв. Въпреки увеличениния размер на задълженията разходите за лихви по получени заеми се запазват на същото ниво спрямо предходната година.

Нетно финансовите приходи (разходи) се увеличават със 7,6 млн. лв., достигайки 2 млн. лв. към края на 2011 г., спрямо (5,6) млн. лв. към края на 2010 г.



## Финансов резултат от дейността



Печалбата преди лихви, данъци и амортизации (ЕБИТДА) намалява с 9,1 млн. лв. или с 15%, като за 2011 г. тя е в размер на 52,4 млн. лв., сравнено с 61,5 млн. лв. за 2010 г. Печалбата от оперативна дейност намалява с 9 млн. лв. или с 17%, до 44 млн. лв. за 2011 г., спрямо 53 млн. лв. през 2010 г.

Нетната печалба за 2011 г. се увеличава с 0,2 млн. лв. или с 0,3%, достигайки 40,7 млн. за 2011 г. в сравнение с 40,5 млн. лв. през 2010 г.

## Активи

	31.12.2011 BGN '000	31.12.2010 BGN '000	промяна %	отн. дял %
<b>Нетекущи активи</b>				
Имоти, машини и оборудване	135 048	112 497	20%	48%
Нематериални активи	3 386	1 950	74%	1%
Инвестиционни имоти	19 170	19 535	-2%	7%
Инвестиции в дъщерни дружества	88 462	89 744		32%
Инвестиции на разположение и за продажба	16 792	18 040	-7%	6%
Предоставени дългосрочни заеми на свързани предприятия	16 069	12 254	31%	6%
Други нетекущи активи	272	9		0%
	<b>279 199</b>	<b>254 020</b>	10%	53%
<b>Текущи активи</b>				
Материални запаси	50 916	46 507	9%	21%
Вземания от свързани предприятия	135 104	90 607	49%	55%
Търговски вземания	29 383	39 311	-25%	12%
Други вземания и предплатени разходи	10 333	5 842	77%	4%
Парични средства и парични еквиваленти	18 038	30 982	-42%	7%
	<b>243 774</b>	<b>213 249</b>	14%	47%
<b>ОБЩО АКТИВИ</b>	<b>522 973</b>	<b>467 269</b>	12%	100%

Общите активи се увеличава с 55,7 млн. лв. или с 12%, достигайки до 523 млн. лв., в сравнение 467,3 през 31.12.2010 г., като това е следствие от увеличението както на нетекущите, така и на текущите активи.

Нетекущите активи нарастват с 25,2 млн. лв., или 10%, което се дължи най-вече на увеличението на имоти, машини и оборудване с 22,6 млн. лв., на ръста на нематериалните активи с 1,4 млн. лв., както и на увеличението на предоставените дългосрочни заеми на свързани предприятия с 3,8 млн. лв. Намаляват инвестициите на разположение и за продажба с 1,2 млн. лв., инвестициите в дъщерни дружества с 1,3 млн. лв., както и инвестиционните имоти с 0,4 млн. лв. спрямо 31.12.2010 г.

	31.12.2011	31.12.2010	промяна	отн. дял
	BGN '000	BGN '000	%	%
<b>Имоти, машини и оборудване</b>				
Земя и сгради	63 416	63 952	-1%	47%
Машини, съоръжения и оборудване	31 392	31 788	-1%	23%
Други	7 348	7 883	-7%	5%
В процес на придобиване	32 892	8 874	271%	24%
<b>Общо</b>	<b>135 048</b>	<b>112 497</b>	<b>20%</b>	<b>100%</b>

Имоти, машини и оборудване най-съществено се увеличават в частта на активите в процес на придобиване, които нарастват с 24 млн. лв., като резултат най-вече на инвестицията в новия завод за таблетни форми, която за 2011 г. е в размер на 17,9 млн. лв., а общо инвестираните в него средства от стартирането на проекта са в размер на 26,4 млн. лв. Допълнително са изразходени средства по аванси за придобиване на лабораторно и производствено оборудване.

Нематериалните активи също бележат ръст от 1,4 млн. лв., като резултат от извършени капиталови разходи, свързани с внедряването на интегрирана информационна система, което трябва да приключи през 2012 г.

Предоставените заеми на свързани предприятия бележат ръст от 3,8 млн. лв. следствие на трансформирането на част от заемите като краткосрочни вземания.

Предоставени дългосрочни заеми на свързани предприятия към 31.12.2011 г. са на следните дружества:

- ✚ ОАО „Витамины“ – Договорен размер 3 000 хил.щ.д.; лихвен процент – 9,8%; падеж – 25.01.2015 г.; цел на кредита – за оборотни средства; салдо към 31.12.2011 г. – 5 845 хил.лв. (3 867 хил.щ.д.); няма обезпечение.
- ✚ ОАО „Витамины“ – Договорен размер 1 000 хил.щ.д.; лихвен процент – 9,8%; падеж – 25.01.2015 г.; цел на кредита – за оборотни средства; салдо към 31.12.2011 г. – 2 022 хил.лв. (1 337 хил.щ.д.); няма обезпечение.
- ✚ ОАО „Витамины“ – Договорен размер 3 000 хил.щ.д.; лихвен процент – 9,8%; падеж – 25.01.2015 г.; цел на кредита – за оборотни средства; салдо към 31.12.2011 г. – 1 741 хил.лв. (1 152 хил.щ.д.); няма обезпечение.
- ✚ „Бриз“ ООД – Договорен размер 2 770 хил.евро; лихвен процент – 6,1%; падеж – 20.01.2013 г.; цел на кредита – за оборотни средства; салдо към 31.12.2011 г. – 5 732 хил.лв. (2 931 хил.евро); няма обезпечение.
- ✚ На дружества под общ контрол чрез ключов управленски персонал:

- „ЗОФ – Медико 21” – Договорен размер 1, 100 хил.лв.; лихвен процент – 8,08%; падеж – 31.12.2014 г.; цел на кредита – за оборотни средства; салдо към 31.12.2011 г. – 729 хил.лв.

Информация за дялови участия и основни инвестиции в страната и чужбина на дружеството е посочена в приложенията към годишния финансов отчет - „Инвестиции в дъщерни дружества” и „Инвестиции на разположение и за продажба”.

Текущите активи се увеличават с 30,5 млн. лв. или 14%, достигайки 243,8 млн. лв. през 2011 г., спрямо 213,3 млн. лв. към 31.12.2010 г.

	31.12.2011	31.12.2010	промяна	отн. дял
	BGN '000	BGN '000	%	%
<b>Материални запаси</b>				
Материали	21 949	20 705	6%	43%
Готова продукция	22 054	17 277	28%	43%
Полуфабрикат	3 813	4 950	-23%	7%
Незавършено производство	3 054	3 501	-13%	6%
Стоки	46	74	-38%	0%
<b>Общо</b>	<b>50 916</b>	<b>46 507</b>	<b>9%</b>	<b>100%</b>

Материалните запаси се увеличават с 4,4 млн. лв. спрямо 31.12.2010 г., основно в частта на готовата продукция, която нараства с 4,8 млн. лв., както и на материалите, които се увеличават с 1,2 млн. лв. Запасите от полуфабрикати намаляват с 1,1 млн. лв., а незавършено производство бележи спад с 0,5 млн. лв.

Вземанията от свързани предприятия се увеличават с 44,4 млн. лв. С най-голяма тежест в това увеличение имат вземанията по продажби на продукция и материали, които се увеличават с 25,8 млн. лв., както и предоставените търговски заеми, бележейки ръст със 17,9 млн. лв.

Предоставени текущи търговски заеми на свързани предприятия:

На дружества основни акционери:

- „Донев инвестмънтс холдинг“ АД – Договорен размер 4 035 хил.евро; лихвен процент – 4,8%; падеж – 30.09.2012 г.; цел на кредита – за оборотни средства; салдо към 31.12.2011 г. – 7 991 хил.лв. (4 086 хил.евро); няма обезпечение.
- „Телекомплект“ АД – Договорен размер 18 495 хил.лв.; лихвен процент – 8,08%; падеж – 31.08.2012 г.; цел на кредита – за оборотни средства; салдо към 31.12.2011 г. – 6 467 хил.лв.

На дружества под общ индиректен контрол:

- „Елфарма“ АД – Договорен размер 7 000 хил.евро; лихвен процент – 4,5%; падеж – 28.12.2012 г.; цел на кредита – за оборотни средства; салдо към 31.12.2011 г. – 10 604 хил.лв. (5 422 хил.евро); няма обезпечение.
- „Минералкомерс“ АД – Договорен размер 570 хил.лв.; лихвен процент – 8,08%; падеж – 15.03.2012 г.; цел на кредита – за оборотни средства; салдо към 31.12.2011 г. – 350 хил.лв.

На дружества под общ контрол чрез ключов управленски персонал:

- + „Доверие Обединен холдинг“ АД – Договорен размер 14 287 хил.лв.; лихвен процент – 8,3%; падеж – 31.12.2012 г.; цел на кредита – за оборотни средства; салдо към 31.12.2011 г. – 14 492 хил.лв.
- + „Доверие Обединен холдинг“ АД – Договорен размер 945 хил.лв.; лихвен процент – 8,08%; падеж – 31.12.2012 г.; цел на кредита – за оборотни средства; салдо към 31.12.2011 г. – 1 011 хил.лв.
- + „Доверие Обединен холдинг“ АД – Договорен размер 2 477 хил.лв.; лихвен процент – 8,08%; падеж – 31.12.2012 г.; цел на кредита – за оборотни средства; салдо към 31.12.2011 г. – 2 669 хил.лв.;
- + „Телсо“ АД - Договорен размер 7, 200 хил.евро.; лихвен процент – 4,50%; падеж – 25.10.2012 г.; цел на кредита – за оборотни средства; салдо към 31.12.2011 г. – 14,164 хил.лв.;
- + „Телсо“ АД - Договорен размер 1, 581 хил.евро.; лихвен процент – 5,50%; падеж – 31.12.2012 г.; цел на кредита – за оборотни средства; салдо към 31.12.2011 г. – 3,387 хил.лв.;
- + „БГ вино“ АД – Договорен размер 190 хил.лв.; лихвен процент – 8,08%; падеж – 31.12.2012 г.; цел на кредита – за оборотни средства; салдо към 31.12.2011 г. – 211 хил.лв.
- + „Хидроизомат“ АД – Договорен размер 500 хил.лв.; лихвен процент – 8,08%; падеж – 31.12.2012 г.; цел на кредита – за оборотни средства; салдо към 31.12.2011 г. – 53 хил.лв.
- + „Ритон П“ АД – Договорен размер 120 хил.лв.; лихвен процент – 8,08%; падеж – 10.07.2012 г.; цел на кредита – за оборотни средства; салдо към 31.12.2011 г. – 101 хил.лв.

На дъщерни дружества:

- + „Момина крепост“ АД – Договорен размер 600 хил.лв.; лихвен процент – 7,00%; падеж – 02.12.2012 г.; цел на кредита – за оборотни средства; салдо към 31.12.2011 г. – 151 хил.лв.
- + „Екстаб корпорация“ – Договорен размер 20 хил.щ.д.; лихвен процент – 3,5%; падеж – 31.12.2012 г.; цел на кредита – за оборотни средства; салдо към 31.12.2011 г. – 32 хил.лв. (21 хил.щ.д.)
- + „Екстаб корпорация“ – Договорен размер 25 хил.щ.д.; лихвен процент – 3,5%; падеж – 31.12.2012 г.; цел на кредита – за оборотни средства; салдо към 31.12.2011 г. – 39 хил.лв. (26 хил.щ.д.)
- + „Екстаб фарма лимитид“ – Договорен размер 30 хил.щ.д.; лихвен процент – 3,5%; падеж – 31.12.2012 г.; цел на кредита – за оборотни средства; салдо към 31.12.2011 г. – 45 хил.лв. (30 хил.щ.д.)

Търговските вземания намаляват с 9,9 млн. лв., в частта на вземанията от клиенти (с 11,2 млн. лв.). Увеличават се предоставените аванси за покупка на суровини и материали с 1,3 млн. лв. спрямо 31.12.2010 г.

Другите вземания и предплатени разходи заемат се увеличават с 4,5 млн. лв. Основно това се дължи на съдебните и присъдени вземания, нарастващи с 2,5 млн. лв., както и на

данъци за възстановяване, които се увеличават с 1,7 млн. лв. и предплатените разходи, които се увеличават с 0,5 млн. лв. Предоставените заеми към трети лица намаляват с 0,3 млн. лв.,

Паричните средства и еквиваленти намаляват с 13 млн. лв. и към 31.12.2011 г. са 18 млн. лв. спрямо 31 млн. лв. към 31.12.2010 г.

## Собствен капитал и пасиви

	31.12.2011	31.12.2010	промяна	отн. дял спрямо собствен капитал - 2011 г.
	BGN '000	BGN '000	%	%
<b>СОБСТВЕН КАПИТАЛ</b>				
Основен акционерен капитал	132 000	132 000	0%	41%
Обратно изкупени собствени акции	(10 036)	(2 392)	320%	-3%
Резерви	157 913	125 679	26%	49%
Неразпределена печалба	40 791	40 672	0%	13%
<b>ОБЩО СОБСТВЕН КАПИТАЛ</b>	<b>320 668</b>	<b>295 959</b>	<b>8%</b>	<b>100%</b>
	31.12.2011	31.12.2010	промяна	отн. дял спрямо общо пасиви
	BGN '000	BGN '000	%	%
<b>ПАСИВИ</b>				
<b>Нетекущи задължения</b>				
Дългосрочни банкови заеми	18 737	27 131	-31%	9%
Пасиви по отсрочени данъци	3 864	4 152	-7%	2%
Задължения към персонала при пенсиониране	1 269	1 267	0%	1%
Задължения по финансов лизинг	304	323	-6%	0%
	<b>24 174</b>	<b>32 873</b>	<b>-26%</b>	<b>12%</b>
<b>Текущи задължения</b>				
Краткосрочни банкови заеми	112 008	78 869	42%	55%
Краткосрочна част на дългосрочни банкови заеми	40 735	39 361	3%	20%
Търговски задължения	16 544	14 047	18%	8%
Задължения към свързани предприятия	5 236	3 595	46%	3%
Задължения за данъци	262	574	-54%	0%
Задължения към персонала и за социално осигуряване	2 748	1 615	70%	1%
Други текущи задължения	598	376	59%	1%
	<b>178 131</b>	<b>138 437</b>	<b>29%</b>	<b>88%</b>
<b>ОБЩО ПАСИВИ</b>	<b>202 305</b>	<b>171 310</b>	<b>18%</b>	<b>100%</b>
<b>ОБЩО СОБСТВЕН КАПИТАЛ И ПАСИВИ</b>	<b>522 973</b>	<b>467 269</b>	<b>12%</b>	

Собственият капитал се увеличава с 24,7 млн. лв. спрямо 31.12.2010 г. основно в резултат на увеличение на резервите с 32,2 млн. лв. Към края на годината изкупените

собствени акции са 2 568 609 броя. През отчетния период не е извършена нова емисия ценни книжа.

*Нетекущите задължения* намаляват с 8,7 млн. лв. или 27%, от 32,8 млн. лв. към края на 2010 г. до 24.2 млн. лв. към края на 2011 г. основно заради намалението на дългосрочните банкови заеми с 8,4 млн., дължащо се на реструктуриране на банковите кредити на дружеството.

*Текущите задължения* нарастват 39,7 млн. лв. спрямо края на 2010 г. Главната причина за това е увеличението на краткосрочните банкови заеми с 33,1 млн. лв., в резултат на настъпващи падежи по оборотни кредити, които са в процес на предоговаряне. През периода са сключени нови договори с банкови институции, вкл. договор за инвестиционен кредит в размер на 32 млн. евро за финансиране строителството на нов таблетен завод на Софарма АД, както и анекси за удължаване на срока на ползване на линиите за обратно финансиране. Общо експозиция по банкови заеми на дружеството към 31.12.2011 г. е нараснала с 26,1 млн. лв. спрямо предходния период.

Увеличението на търговските задължения се дължи в най-голяма степен на задълженията към доставчици, които се увеличават с 2,5 млн. лв. спрямо 31.12.2010 г.

Задълженията към свързани предприятия нарастват с 1,6 млн. лв., основно в резултат на задължения за услуги по строителството на новия таблетен завод, които към края на годината са в размер на 1,5 млн. лв.

Задълженията към персонала и социалното осигуряване се увеличават с 1,1 млн. лв. най-вече в резултат на увеличението на текущите задължения с 1,1 млн. лв., като следствие от неизплатени тантиеми за 811 х.лв. към 31.12.2011 г., както и на увеличението на средната работна заплата и броя персонал в дружеството през 2011 г. спрямо предходния период.

### Парични потоци

	31.12.2011 BGN '000	31.12.2010 BGN '000
Нетни парични потоци от оперативна дейност	24 051	60 804
Нетни парични потоци използвани в инвестиционна дейност	(43 286)	(46 787)
Нетни парични потоци използвани във финансова дейност	6 291	12 037
<b>Нетно (намаление)/увеличение на паричните средства и паричните еквиваленти</b>	<b>(12 944)</b>	<b>26 054</b>
Парични средства и парични еквиваленти на 1 януари	30 982	4 928
Парични средства и парични еквиваленти на 31 декември	18 038	30 982

Нетните парични потоци към 31.12.2011 г., генерирани от оперативна дейност са в размер 24,1 млн. лв., от инвестиционна дейност (43,3) млн. лв. и от финансова дейност 6,3 млн. лв. В резултат на тези дейности паричните средства и еквиваленти нетно намаляват с 12.9 млн. лв. и към края на 2011 г. са в размер 18 млн. лв., спрямо 31 млн. към края на 2010 г.

## Финансови показатели

	2011	2010
Възвращаемост на собствения капитал (ROE) <sup>1</sup>	13.2%	14.7%
Възвращаемост на активите (ROA) <sup>2</sup>	8.2%	9.4%
Коефициент на обръщаемост на активите <sup>3</sup>	0.43	0.49
Коефициент на текуща ликвидност <sup>4</sup>	1.37	1.54
Коефициент на бърза ликвидност <sup>5</sup>	1.08	1.20
Коефициент на парична ликвидност <sup>6</sup>	0.10	0.22
Коефициент на финансова автономност <sup>7</sup>	1.59	1.73

<sup>1</sup> Нетна печалба/средноаритметична стойност на собствения капитал за последните пет тримесечия

<sup>2</sup> Нетна печалба/средноаритметична стойност на общите активи за последните пет тримесечия

<sup>3</sup> Приходи от продажби/средноаритметична стойност на общите активи за последните пет тримесечия

<sup>4</sup> Текущи активи/Текущи задължения

<sup>5</sup> Вземания+Парични средства/Текущи задължения

<sup>6</sup> Парични средства/Текущи задължения

<sup>7</sup> Собствен капитал/Пасиви

\*През 2011 г. финансовите показатели, отразяващи ROE, ROA и коефициент на обръщаемост на активите са изчислени съобразно методологията за изчисляване на финансови коефициенти на БФБ.

## Информация за акциите на Софарма АД

Общият брой на издадените към 31.12.2011 г. акции от Софарма АД е 132 млн. броя с номинална стойност от 1 лв. на акция. Всички емитирани акции са поименни, безналични, обикновени и неделими, съгласно Устава на дружеството. Всички издадени акции са от един клас. Всяка акция дава равни права на своя притежател, съразмерни на номиналната стойност на акцията.

Акциите на Софарма АД се търгуват на официалния пазар на БФБ – София АД и на официалния пазар на Варшавската фондова борса. Акциите участват във формирането на индексите SOFIX, BG40 и BGTR30 на БФБ - София АД.

Акциите на дружеството са включени в индексите Down Jones STOXX EU Enlarged Total Market Index с тегло 0,11%, с най-голяма тежест (40%) в Erste Bank Bulgaria Basket, CECE MID на Виенската фондова борса, в сертификата на Райфайзенбанк – Raiffeisen Osteuropa Fonds както и в сертификата ABN AMRO SOFIX – Open-end-certificate и в новия blue-chip индекс Dow Jones STOXX Balkan 50 Equal Weighted Index.

## Съществени показатели за акциите на Софарма АД

	2011	2010
Общ брой емитирани акции	132 000 000	132 000 000
Среднопретеглен брой акции в обръщение за периода	130 330 455	131 843 881
Брой акции в обръщение към края на периода	129 431 391	131 392 572
Нетна печалба на една акция в лева <sup>1</sup>	0,31	0,31
Цена на една акция към края на периода в лева	3,175	3,912
Цена на една акция/Нетна печалба на една акция (P/E)	10,24	12,62
Счетоводна стойност на една акция в лева <sup>2</sup>	2,478	2,252
Цена на една акция/Счетоводна стойност на една акция (P/B)	1,28	1,74
Пазарна капитализация към края на периода в лева	419 100 000	516 384 000

<sup>1</sup> Нетна печалба за периода/среднопретеглен брой акции в обръщение за периода

<sup>2</sup> Собствен капитал/брой акции в обръщение към края на периода

## Търговия с акции на Софарма АД на БФБ – София АД за периода 01.01-31.12.2011 г.



Годишният доклад за дейността за 2011 г. е одитиран.

д.и.н. Огнян Донов  
/Изпълнителен директор/