

**ДОКЛАД ЗА ДЕЙНОСТТА
НА “СОФАРМА” АД
за първо полугодие
2011 година**



28.07.2011 година

ПРЕГЛЕД НА РАЗВИТИЕТО, РЕЗУЛТАТИТЕ ОТ ДЕЙНОСТТА И СЪСТОЯНИЕТО ПРЕЗ ПЪРВО ПОЛУГОДИЕ 2011 г.

Обща информация за дружеството

„Софарма” АД е търговско дружество, регистрирано в България по ТЗ, със седалище и адрес на управление гр. София, ул. “Илиенско шосе” №16.

„Софарма” АД води началото си от 1933 г. Съдебната регистрация на дружеството е от 15.11.1991 г., решение №1/1991 г. на Софийски градски съд. „Софарма” АД е публично дружество съгласно Закона за публично предлагане на ценни книжа.

„Софарма” АД има едностепенна система на управление със Съвет на директорите от петима членове както следва: д.и.н. Огнян Донев - председател и членове Весела Стоева, Александър Чаушев, Андрей Брешков и „Унифарм” АД, чрез представителя си Огнян Палавеев. Дружеството се представлява и управлява от изпълнителния директор д.и.н. Огнян Донев.

Акционерна структура към 30.06.2011 г.

Акционер	%
Донев инвестмънтс холдинг АД	24,54 %
Телекомплект АД	20,42 %
Финансова консултанска компания ЕООД	16,24 %
Gramercy select master fund	6,49 %
Gramercy emerging markets fund	6,05 %
Други юридически лица	22,97 %
Физически лица	3,29 %

„Софарма” АД е основна структурна единица в групата предприятия „Sopharma Pharmaceuticals”.

Дружеството извършва производство и търговия на лекарствени субстанции и лекарствени форми; научно-изследователска и инженерно-внедрителска дейност в областта на лекарствените средства.

„Софарма” АД извършва услуги, както с производствено предназначение, така и свързани със спомагателната и обслужващата си дейност.

Дружеството притежава разрешения за употреба по реда на ЗЛАХМ за всички продукти от производствената си номенклатура.

Пазари и продукти

Пазари

Основни пазари	България	Приносът на местния пазар към общите приходи от основна дейност през първо полугодие на 2011 г. възлиза на 29 % (при 31 % за полугодие на 2010 г.)
	Русия	С 11 % се увеличава реализираната продукция за Русия през първо полугодие на 2011 г. в сравнение със същия период на 2010 г.
	Украйна	Реализираната продукция за Украйна през отчетния период е с 19 % повече в сравнение с първо полугодие на 2010 г.
	Кавказ и Средна Азия	Дружеството и реализира ръст от 9 % в приходите за текущия период спрямо първо полугодие на 2011 г. в региона на Кавказ и Средна Азия
Нови пазари	Балкански страни	„Софарма” АД реализира с 46 % повече приходи от новите си пазари в сравнение с периода на 2010 г.

Продукти

	Нови I ^{во} полугодие 2011 г.	Внедрени са 3 броя нови за фирмата продукти (Сиафен перорална суспензия, Дехидразид таблетки и Бодунофф хр. добавка).
	Очаквани 2011 г.	До края на 2011 година се очаква да бъдат внедрени до 6 нови продукта
	Разработки	В процес на трансфер са 19 броя нови и усъвършенствани технологии. Регистрирани са технологичните документи на 3 бр. продукти хранителни добавки и 5 бр. продукти медицинска козметика. Провежда се фармацевтично разработване на около 15 нови за фирмата продукти като: Доксазозин табл.; Метадон разтвор и др.

Грижа за правата на служителите

В „Софарма” АД съществуват синдикалните организации: Конфедерация на независимите синдикати / КНСБ /, Конфедерация на труда „Подкрепа” и Независим синдикат „Промяна”. Не се допуска дискриминация по пол, възраст, религия, политическа принадлежност. Полагат се грижи за работниците с намалена работоспособност, като се трудоустрояват на подходящи за здравословното им състояние работни места.

„Софарма” АД спазва стриктно Закона за защита срещу дискриминация. Не се допуска преференциално отношение, привидно спазване на закона, както и наличие на квоти. Не се допуска преследване за оплакване.

Във вътрешните правила на предприятието са регламентирани продължителността на работното време, редуването на смените, осигуряването на почивка.

Промени през 2011 г.

През месец януари 2011 год. централната лаборатория на Завода за производство на лекарства на украинското дружество Витамини ОАО, собственост на „Софарма” АД получи сертификат за качество.

Сертифицирането гарантира, че анализите на продукцията извършени в лабораторията са показател за качество, който е признат от украинските власти. С това приключи първия етап от цялостната модернизация и сертификация на производствените мощности на Витамини ОАО.

КЗК разреши концентрацията без условия, поискана от „Софарма” АД във връзка с придобиването на акции от „Унифарм” АД чрез „Българска фондова борса – София” АД.

На 26.01.2011 год. дъщерното дружество Бриз ООД – Латвия придоби 44,07 % от капитала на ЗАО „Компания Интерфарм” в Беларус. Останалите 52,54% се предвижда да бъдат придобити съгласно сключен договор от 18.01.2011 г. в периода 2012 г. – 2013 г.

На 28.02.2011 год. „Софарма” АД подписа договор за реализация на проект по ОП Конкурентоспособност на стойност близо 8 млн. лв.

На 08.04.2011 год. Бриз ООД – Латвия придоби 99% от капитала на дружеството Tabina ООД, притежаващо 14 аптеки, обединени под търговската марка ДокторДо.

През април 2011 год. стартира новият проект на „Софарма” АД със социална насоченост „Ние за обществото”. В четири аптеки в София всеки ще има възможност да измери своето кръвно налягане, пулс и тегло, а пушачите - и обема на дишането си със специален уред Smoke check. Социалната услуга ще се предлага за напред и в други посещавани аптеки в столицата и в цялата страна. Общественият проект включва в дългосрочен план социални дейности в малки населени места и е насочен към най-засегнатите от кризата социални групи в нашето общество.

В края на месец март чрез продажба на 20 000 броя акции, дяловото участие на Софарма АД в Марицатекс АД падна под 5 %.

На 18.04.2011 год. „Софарма” АД проведе годишна среща с инвеститорите в зала Средец, хотел Шератон.

В началото на месец май 2011 г. приключи процедурата по четири нови регистрации от портфолиото на дружеството. В Турция — Трибестан таблетки и в Полша — Трибестан Вита, Трибестан Плюс таблетки и Амброксол сироп.

На 12 май 2011 год. „Софарма” АД представи в Комисията за финансов надзор Заявление за потвърждаване на проспекта за публично предлагане на ценни книжа и допускане на ценни книжа до търговия на европейски регулиран пазар.

Промени през 2011 г.

Към 30.06.2011 год. са изкупени 1 613 734 броя акции или 1,22% от капитала на дружеството, съгласно решението на Общото събрание на акционерите на дружеството от 23.06.2010 год.

На 29 юни 2011 год. от 11:00 часа в седалището на дружеството в гр.София, ул. „Илиенско шосе” 16. се проведе редовно Общо събрание на акционерите, на което бяха взети следните решения:

- 11 220 000 лева дивидент на акционерите или по 0.085лв.(осем стотинки и половина) на акция
- Освободи от длъжност като член на Съвета на директорите Александър Димитров Тодоров по негово искане и избра Александър Викторов Чаушев за член на Съвета на директорите
- Общото събрание на акционерите прие промени в Устава на дружеството

„Софарма” АД започва изплащането на дивидента от 20.07.2011 год. съгласно изготвен от Централен депозитар АД Списък за разпределения дивидент на правоимащите лица по чл. 115в, ал. 1 към 13.07.2011 год.

В съответствие с Правилника на “Централен депозитар” АД, дивидентът ще се изплаща както следва: за акционерите, имащи открити клиентски сметки при инвестиционни посредници – чрез съответния инвестиционен посредник; за акционери без сметки при инвестиционни посредници – чрез клоновете на “Юробанк и Еф Джи - България” АД /Пощенска банка/ в страната.

Преглед на дейността на дружеството

Производство

• „Софарма” АД е разположено върху 6 локации – 4 с производствено предназначение и 2 с логистично, няма клонове.

• Производствената дейност на дружеството се осъществява и развива в следните основни направления:

• Производство на субстанции и препарати на основата на растителни суровини (фитохимично производство);

• Готови лекарствени форми в т.ч.:

• Твърди таблетки, обвити таблетки, филмирани таблетки, капсули;

• Галенични - супозитории, капки, сиропи, унгвенти;

• Парентерални - инжекционни разтвори, лиофилни прахове за инжекции.

Макар и ориентирана към генеричните фармацевтични продукти, „Софарма” АД е известна от години с традиционното производство на няколко (15 на брой) уникални продукта на база растителни екстракти получавани по собствено създадени технологии. Тези продукти са защитени освен с търговска марка, и с патент или фирмено ноу хау.

По отношение на генеричните продукти, които произвежда, за тяхната пазарна отличителност „Софарма” АД залага на бранд имена, всички от които са регистрирани търговски марки на дружеството.

The logo for Nivalin features the word "Nivalin" in a bold, green, sans-serif font. A registered trademark symbol (®) is located to the upper right of the text. Above the letter 'i' in "Nivalin", there is a stylized graphic of three green leaves or petals.

Интелектуална собственост

През всичките години на своето съществуване, „Софарма” АД генерира и защитава своя индустриална собственост. В резултат, дружеството притежава голям брой обекти на индустриалната собственост, по-голямата част, от които – регистрирани права (марки, патенти, дизайни) и по-малка част нерегистрирани обекти – предимно технологии.

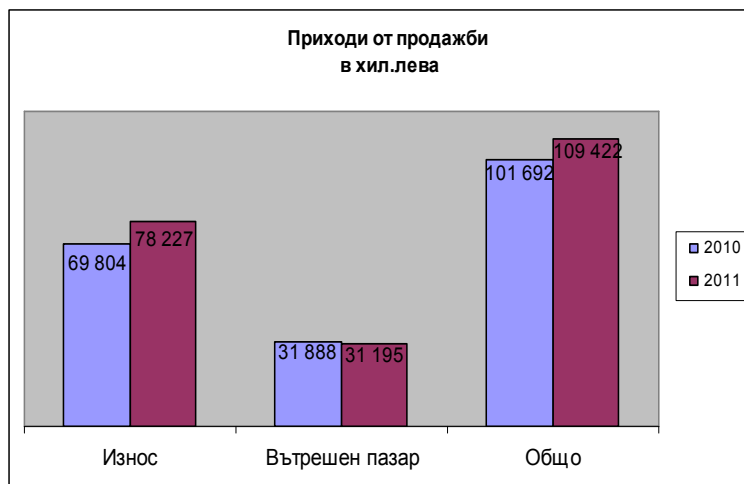
Тези активи са резултат от специалната политика на дружеството към продуктово и технологично обновление, и в частност към иновациите.

The logo for TRIBESTAN consists of the word "TRIBESTAN" in a bold, blue, sans-serif font. A registered trademark symbol (®) is located to the upper right of the text.The logo for PHYTIN features a stylized sun with a smiling face, composed of yellow and orange rays. To the right of the sun is a large, red, stylized letter 'P'. Below this graphic, the word "PHYTIN" is written in a bold, red, sans-serif font. A registered trademark symbol (®) is located to the upper right of the text.

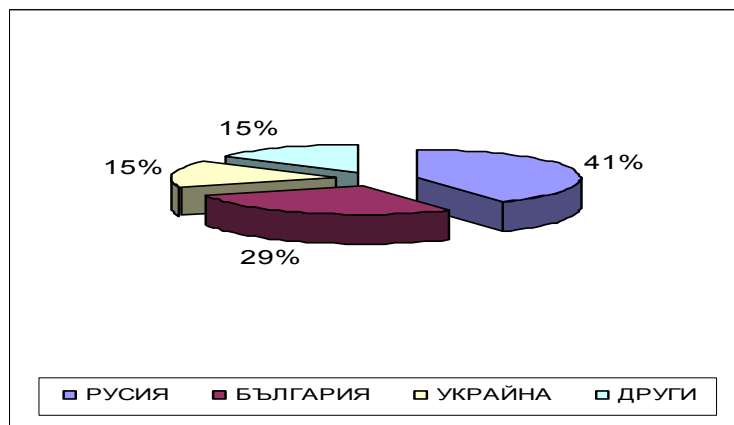
Финансов резултат и приходи от дейността

„Софарма” АД приключи първо полугодие 2011 г. с нетна печалба в размер на 24 829 хил. лв., което е с 1% повече в сравнение с първо полугодие 2010 г. Печалбата от оперативна дейност възлиза на 28 072 хил.лв.

Върху общия ръст на приходите на дружеството с най-голямо влияние са приходите от продажба на продукция. Те заемат 99% от приходите през първо полугодие 2011 г., като увеличението им спрямо първо полугодие на 2010 г. е с 8% (7 730 хил. лв.). Основен фактор за увеличението на приходите от продажби е ръстът на продажбите от износ (12%).



С най-значимо увеличение са продукти като Табекс, Трибестан, Бронхолитин, Нивалин, Карсил, Спазмалгон, Цинаризин, Индометацин, Сиднофарм и др.



Най-голям пазарен дял имат продажбите в Русия (41%), следвани от България (29%) и Украйна (15%). Спрямо същия период на миналата година продажбите в Русия са нарастнали с 4 574 хил. лв., а в Украйна с 2 726 хил. лв.. Общият осреднен относителен дял на продажбите на по-малките по обем външни пазари е 15% (изнесена е продукцията в 31 страни). Увеличават се продажбите в Беларус (с 950 хил. лв.), Узбекистан (с 714 хил. лв.) и Латвия (с 466 хил. лв.). С най-висок относителен дял в обема на износа са таблетните форми, следвани от сиропи, ампули, унгвенти и лиофилни продукти.

Приходи вътрешен пазар



Продажбите на Софарма АД на вътрешния пазар продължават да поддържат стабилно ниво (29% от общите продажби на дружеството), като в стойностно изражение изменението е спад с 693 хил. лв. (2%) .



„Софарма” АД заема 5% от общия обем на българския аптечен пазар в стойност и 13% от продажбите като количество през текущата 2011 г. Позициите на основните конкуренти на дружеството на територията на страната са както следва: Actavis - с дял 8% (17% в бр.), Novartis – 6% (6% в бр.), Glaxosmithkline – 6%, (3% в бр.) Sanofi-Aventis-Zentiva – 5% (4% в бр.), Roch – 5% (1% в бр.), Servier – 5% (3% в бр.), Astra Zeneca –4% (1% в бр.), Bayer – 4% (3% в бр.), Pfizer – 3 % (2% в бр.) и др.

Други доходи от дейността

ДРУГИ ДОХОДИ ОТ ДЕЙНОСТТА	2011 BGN '000	2010 BGN '000	ръст %	отн. дял %
Приходи от предоставяне на услуги	1 235	1 192	4%	84%
Печалба от продажба на стоки	282	278	1%	19%
Печалба от продажба на материали	121	93	30%	8%
Печалба от продажба на дълготрайни активи	17	(24)	171%	1%
Нетни загуби от курсови разлики	(247)	9		-17%
Други доходи (бел.към ФО)	60	77	-22%	4%
Общо	1 468	1 625	-10%	100%

Другите доходи от дейността на дружеството намаляват със 157 хил. лв. спрямо полугодие на 2010 г. основно от нетните загуби от курсови разлики по търговски вземания и задължения и текущи разплащателни сметки.

Дружеството отчита увеличение на печалбата от продажба на материали (с 28 хил. лв.), печалбата от продажба на дълготрайни активи (с 41 хил.лв), приходи от предоставяне на услуги (с 43 хил.лв.).

Разходи за дейността

Разходи за дейността	2011 BGN '000	2010 BGN '000	ръст %	отн. дял %
Изменение на наличностите от продукция и незавършено производство	(1 034)	(716)	44%	1%
Разходи за материали	(27 829)	(24 922)	12%	34%
Разходи за външни услуги	(31 241)	(29 902)	4%	38%
Разходи за персонала	(16 284)	(13 316)	22%	20%
Разходи за амортизация	(4 225)	(4 265)	-1%	5%
Други разходи за дейността	(2 205)	(1 774)	24%	3%
Общо разходи за дейността	(82 818)	(74 895)	11%	100%

Разходите за дейността през полугодие 2011 г. се увеличават с 11% спрямо първо полугодие 2010 г. обусловено от увеличение на производството и продажбите за отчетния период.

Изменението на наличностите от продукция и незавършено производство са в посока на увеличение 318 хил. лв.

Разходите за материали (с дял 34%) се увеличават с 12% или с 2 907 хил.лв.

Разходите за основните материали нарастват с 2 056 хил.лв. или с 10%, поради увеличение на производството и основно продукцията за износ.

Увеличение отчитат разходите за топлиенергия, резервни части, лабораторни и технически материали, електроенергия, горива и смазочни материали и др.

РАЗХОДИ ЗА МАТЕРИАЛИ	2011 BGN '000	2010 BGN '000	ръст %	отн. дял %
Основни материали	21 723	19 667	10%	78%
Резервни части и лабораторни и технически материали	2 029	1 669	22%	7%
Топлоенергия	1 653	1 434	15%	6%
Електроенергия	1 109	926	20%	4%
Горива и смазочни материали	584	479	22%	2%
Вода	394	433	-9%	1%
Охрана на труда	336	313	7%	1%
Брак на материали	1	1	0%	0%
Общо	27 829	24 922	12%	100%

Разходи за дейността

РАЗХОДИ ЗА ВЪНШНИ УСЛУГИ	2011 BGN '000	2010 BGN '000	ръст %	отн. дял %
Изработка	15 235	16 367	-7%	49%
Реклама	4 279	3 817	12%	14%
Комисионни възнаграждения	1 852	1 826	1%	6%
Транспорт	1 343	1 204	12%	4%
Логистични услуги по износ и вътрешен пазар	1 180	1 066	11%	4%
Поддръжка на сгради и оборудване	943	447	111%	3%
Консултантски услуги	824	575	43%	3%
Държавни и регулаторни такси	815	555	47%	3%
Абонаментни такси и наеми	528	509	4%	2%
Клинични изпитвания	479	32	1397%	2%
Застраховки	478	610	-22%	2%
Граждански договори	464	432	7%	1%
Местни данъци и такси	418	418	0%	1%
Охрана	378	367	3%	1%
Услуги по регистрации на медикаменти	341	226	51%	1%
Други (виж бел.към ФО)	1 684	1 451	16%	5%
Общо	31 241	29 902	-3%	100%

РАЗХОДИ ЗА ПЕРСОНАЛА	2011 BGN '000	2010 BGN '000	ръст %	отн. дял %
Текущи възнаграждения	12 030	10 757	12%	74%
Вноски по социалното осигуряване	2 374	2 044	16%	15%
Социални придобивки и плащания	729	515	42%	4%
Начислени суми	1 151			7%
Общо	16 284	13 316	22%	100%

ДРУГИ РАЗХОДИ ЗА ДЕЙНОСТТА	2011 BGN '000	2010 BGN '000	ръст %	отн. дял %
Представителни разходи	948	763	24%	43%
Обезценка на вземания	392	49	700%	18%
Командировки	387	210	84%	18%
Дарения	180	157	15%	8%
Брак на ГП и НП	113	271	-58%	5%
Плащания към бюджета	51	38	34%	2%
Брак и липси на ДА	50			2%
Обучение	27	27	0%	1%
Непризнат данъчен кредит по ДДС	19	54	-65%	1%
Други	38	205		2%
Общо	2 205	1 774	24%	100%

Разходите за външни услуги заемат 38% относителен дял от разходите за дейността и се увеличават с 1 339 хил.лв. главно в частта на разходите за:

- реклама;
- поддръжка на сгради и оборудване;
- клинични изпитвания, държавни

и регулаторни такси, лицензионни възнаграждения и консултантски услуги и др..

През полугодиято дружеството отчита по-малко разходи за застраховки, съобщения, комуникации, куриерски услуги и изработка - във връзка с пренасочване на поръчките от дъщерните дружества към Софарма АД.

Разходите за персонала (с дял 20%) нарастват с 22% хил. лв. Към 30.06.2011 г. средно-списъчният състав на персонала в дружеството е 1 838 работници и служители (при 1 775 към 31.12.2010 г.)

Разходите за амортизации (с дял 5%) намаляват с 30 хил.лв.

Непряко свързаните с основната дейност разходи — попадащи в „други разходи” се изменят в посока на увеличение с 431 хил. лв., обусловено от обезценка на вземанията и представителните разходи.

ПРЕГЛЕД НА РАЗВИТИЕТО, РЕЗУЛТАТИТЕ ОТ ДЕЙНОСТТА И СЪСТОЯНИЕТО ПРЕЗ ПЪРВО ПОЛУГОДИЕ 2011 г.

СО ФАРМА АД

Финансови приходи и разходи

	2011	2010	ръст	отн. дял
	BGN'000	BGN'000	%	%
Финансови приходи				
Приходи от лихви по предоставени заеми	2765	1404	97%	91%
Приходи от операции с инвестиции	273	157	74%	9%
Приходи от дялово участие		116	-100%	0%
Нетна печалба от курсови разлики по заеми		418	-100%	0%
Общо	3038	2095	45%	100%
Финансови разходи				
Разходи за лихви по получени заеми	(3 156)	(2 791)	13%	85%
Нетна загуба от курсови разлики по заеми	(264)	0		7%
Банкови такси по заеми и гаранции	(183)	(210)	-13%	5%
Разходи за лихви по финансов лизинг	(111)	(112)	-1%	3%
Разходи от операции с инвестиции	(9)	(7)	29%	0%
Общо	(3 723)	(3 120)	19%	100%

Нетно финансовите приходи (разходи) намаляват с 340 хил. лв., което се дължи на увеличението на финансовите приходи в частта на приходите от лихви по предоставени заеми.

Финансовите разходи на дружеството се увеличават с 603 хил. лв. в резултат от измененията в разходните операции от курсовите разлики и разходите за лихви (бел. от ФО).

Изменението на данъците е в посока на намаление със 182 хил.лв. спрямо първо полугодие на 2010г.

Собствен капитал и пасиви

СОБСТВЕН КАПИТАЛ И ПАСИВИ	30.06.2011	31.12.2010	ръст	отн. дял
	BGN '000	BGN '000	%	%
СОБСТВЕН КАПИТАЛ				
Основен акционерен капитал	132 000	132 000	0%	43%
Обратно изкупени собствени акции	(6 818)	(2 392)	185%	-2%
Резерви	155 306	125 679	24%	51%
Неразпределена печалба	24 830	40 672	-39%	8%
	305 318	295 959	3%	62%
ПАСИВИ				
Нетекущи задължения				
Дългосрочни банкови заеми	34 738	27 131	28%	86%
Пасиви по отсрочени данъци	4 084	4 152	-2%	10%
Задължения към персонала при пенсиониране	1 464	1 267	16%	4%
Задължения по финансов лизинг	283	323	-12%	1%
	40 569	32 873	23%	21%
Текущи задължения				
Краткосрочни банкови заеми	114 714	78 869	45%	77%
Краткосрочна част на дългосрочни банкови заеми	2 041	39 361	-95%	1%
Търговски задължения	10 729	14 047	-24%	7%
Задължения към свързани предприятия	11 849	3 595	230%	8%
Задължения за данъци	348	574	-39%	0%
Задължения към персонала и за социално осигуряване	2 657	1 615	65%	2%
Други текущи задължения	5 809	376	1445%	4%
	148 147	138 437	7%	79%
ОБЩО ПАСИВИ	188 716	171 310	10%	38%
ОБЩО СОБСТВЕН КАПИТАЛ И ПАСИВИ	494 034	467 269	6%	100%

Промяната на собствения капитал с 9 359 хил. лв. спрямо 31.12.2010 г. е в резултат на увеличаване на резервите с 29 627 хил. лв.

Нетекущите задължения се увеличават основно заради реструктуриране на банковите експозиции. През периода са сключени нови договори с банкови институции, вкл. договор за инвестиционен кредит в размер на 32 млн. евро за финансиране на строителството на нов таблетен завод на дружеството, както и анекси за удължаване на срока на ползване на линиите за обратно финансиране. Общо задълженията по банкови заеми се увеличават с 6 132 хил. лв.

Задълженията към свързани предприятия нарастват следствие на ангажимента за изплащане на дивидент (5 684 хил. лв.), както и поради задължение свързано със строителството на новия таблетен завод в размер на 1 477 хил. лв..

Намалението на търговските задължения се дължи в най-голяма степен на задълженията към доставчици, което е с 3 257 хил. лв. по-малко спрямо 31.12.2010 г.

Увеличението на другите текущи задължения е свързано с изплащането на дивидент в размер на 5 516 хил.лв.

АКТИВИ

АКТИВ	30.06.2011 BGN '000	31.12.2010 BGN '000	ръст %	отн. дял %
Нетекущи активи				
Имоти, машини и оборудване	118 703	112 497	6%	46%
Нематериални активи	2 487	1 950	28%	1%
Инвестиционни имоти	19 535	19 535	0%	8%
Инвестиции в дъщерни дружества	89 381	89 744	0%	35%
Инвестиции на разположение и за продаж	18 277	18 040	1%	7%
Предоставени дългосрочни заеми на свързани предприятия	8 840	12 254	-28%	3%
	257 223	254 020	1%	52%
Текущи активи				
Материални запаси	48 069	46 507	3%	20%
Вземания от свързани предприятия	114 007	90 607	26%	48%
Търговски вземания	32 150	39 311	-18%	14%
Други вземания и предплатени разходи	4 983	5 842	-15%	2%
Финансови активи държани за продажба	10			0%
Парични средства и парични еквиваленти	37 592	30 982	21%	16%
	236 811	213 249	11%	48%
ОБЩО АКТИВИ	494 034	467 269	6%	100%

Към 30.06.2011 г. стойността на общите Активи се увеличава с 26 765 хил. лв. спрямо 31.12.2010 г., дължащо се на увеличението основно на текущите активи.

При нетекущите активи най-съществената промяна е в увеличението на имоти, машини и оборудване и намаление на предоставените заеми на свързани предприятия.

Инвестициите в дъщерни дружества заемат 35 % от нетекущите активи и се намаляват с 363 хил. лв. спрямо 31.12.2010 г., в дела на „Софарма Трейдинг“ АД.

Нематериалните активи се увеличават с 537 хил.лв.

Предоставените заеми на свързани предприятия намаляват с 3 414 хил. лв. следствие на трансформирането на част от заемите като краткосрочни вземания. Инвестициите на разположение и продажба се увеличават с 237 хил. лв. в резултат на увеличение на дяловете на дружеството в Медика АД и ДОХ АД. Инвестиционните имоти се запазват като стойностно изражение.

ИМОТИ, МАШИНИ И ОБОРУДВАНЕ	30.06.2011 BGN '000	31.12.2010 BGN '000	ръст %	отн. дял %
Земя и сгради	63 311	63 952	-1%	53%
Машини, съоръжения и оборудване	30 465	31 788	-4%	26%
Други	7 469	7 883	-5%	6%
В процес на придобиване	17 458	8 874	97%	15%
Общо	118 703	112 497	6%	100%

С най-голям дял от нетекущите активи (46%) са имоти, машини и оборудване, които се увеличават с 6 206 хил. лв. Най-съществено при тях е увеличението на активите в процес на придобиване с 8 584 хил. лв., което е следствие на инвестицията в новостроящия се таблетен завод на Софарма АД.

АКТИВИ

МАТЕРИАЛНИ ЗАПАСИ	30.06.2011 BGN '000	31.12.2010 BGN '000	ръст %	отн. дял %
Материали	23 211	20 705	12%	48%
Готова продукция	16 337	17 277	-5%	34%
Полуфабрикат	4 206	4 950	-15%	9%
Незавършено производство	4 243	3 501	21%	9%
Стоки	72	74	-3%	0%
Общо	48 069	46 507	3%	100%

Материалните запаси заемат 20 % от текущите активи и се увеличават с 1 562 хил. лв. спрямо 31.12.2010 г., основно в частта на материалите (2 506 хил.лв.). Намалява готовата продукция (с 940 хил. лв.) и полуфабрикатите (със 744 хил. лв.). Увеличението на незавършеното производство се дължи на дългосрочния планови характер на производството .

Вземанията от свързани предприятия заемат 48 % относителен дял от текущите активи и нарастват с 23 400 хил. лв. Най-голяма тежест в това увеличение имат предоставените търговски заеми, които се увеличават с 19 135 хил. лв. Вземанията от продажба на продукция и материали от свързани дружества се увеличават с 4 195 хил. лв.

ТЪРГОВСКИ ВЗЕМАНИЯ	30.06.2011 BGN '000	31.12.2010 BGN '000	ръст %	отн. дял %
Вземания от клиенти	30 660	38 310		
Обезценка на несъбираеми вземания	(521)	(297)		
	<u>30 139</u>	<u>38 013</u>	-21%	94%
Предоставени аванси	2 031	1 318		
Обезценка на несъбираеми вземания	(20)	(20)		
	<u>2 011</u>	<u>1 298</u>	55%	6%
Общо	32 150	39 311	-18%	94%

Търговските вземания имат относителен дял 14 % от текущите активи и се намаляват с 7 161 хил. лв. в частта на вземанията от клиенти (със 7 874 хил. лв.).

Увеличават се предоставените аванси с 473 хил. лв. спрямо 31.12.2010 г.

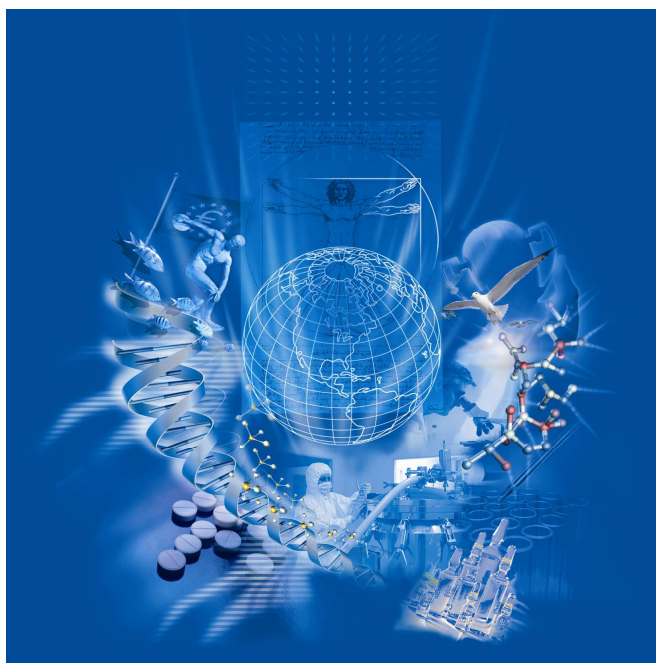
Другите вземания и предплатени разходи заемат 2 % от текущите активи и се намаляват с 859 хил. лв. Основно това се дължи на предоставените заеми към трети лица. Паричните средства и еквиваленти се увеличават с 6 610 хил. лв. спрямо 31.12.2010 г. , като към края на периода има предоставени депозити в размер на 19 558 хил. лв.

Нетните парични потоци, генерирани от оперативна дейност са в размер 25 495 хил. лв., което е увеличение с 5 770 хил. лв. спрямо същия период през 2010 г. и се дължи основно на ръста от постъпления от клиенти в размер на 17 318 хил. лв.

Дружеството поддържа високо ниво на приходите и печалбата и няма затруднения при погасяване на задълженията си.

Финансови коефициенти

Финансови коефициенти	6мес.2011г.	6мес.2010г.	Изменение
Рентабилност			
Рентабилност на приходите (нетна печалба./приходи вкл.др.доходи)	22%	24%	-2%
Възвращаемост на СК (нетна печалба/СК)	8%	8%	0%
Възвращаемост на активите (оперативна печалба/ общо Активи)	6%	6%	0%
Коеф.еф.на р-дите (приходи вкл.др.доходи/Об.Р-ди+Р-ди за Д-ци)	1.3	1.3	0.0
Оборот на активите (приходи вкл.др.доходи/общоАктиви)	0.2	0.2	0.0
Ликвидност			
Коеф. на текуща ликвидност (Текущи Активи /Текущи Пасиви)	1.6	1.5	0.1
Коеф. на парична ликвидност (Парични ср-ва./Текущи Пасиви)	0.25	0.22	0.03
Коеф. на бърза ликвидност (Вземания+Парични ср-ва/Текущи Пасиви)	1.30	1.20	0.1
Коеф.на фин.автоном. (СК/П)	1.6	1.7	-0.1



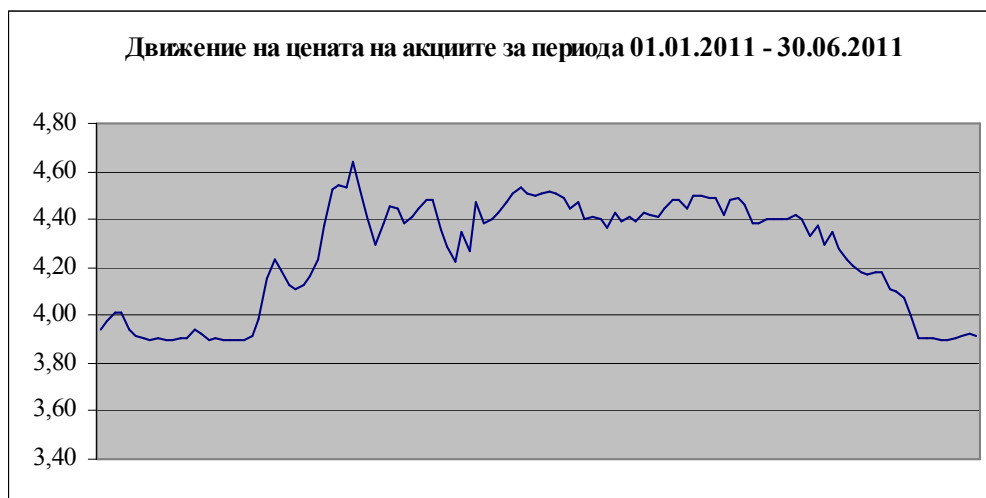
Промени в цената на акциите на дружеството

Общият брой на издадените към 30.06.2011 г. акции от „Софарма“ АД е 132 000 хил. броя с номинална стойност от 1 лв. на акция. Всички емитирани акции са поименни, безналични, обикновени и неделими, съгласно Устава на дружеството. Всички издадени акции са от един клас. Всяка акция дава равни права на своя притежател, съразмерни на номиналната стойност на акцията, а именно:

- право на глас в Общото събрание на акционерите;
- право на дивидент;
- право на ликвидационен дял.

Акциите на „Софарма“ АД се търгуват на официалния пазар на БФБ – София АД, участват във формирането на индексите SOFIX, BG40 и BGTR30. В следващата графика е показано движението на цената на акциите от (01.01.2011 г. до 30.06.2011 г.)

Акциите на дружеството са включени в индексите Down Jones STOXX EU Enlarged Total Market Index с тегло 0,11 %, с най-голяма тежест (40 %) в Erste Bank Bulgaria Basket, CECE MID на Виенската фондова борса, в сертификата на Райфайзенбанк – Raiffeisen Osteuropa Fonds както и в сертификата ABN AMRO SOFIX – Open-end-certificate и в новия blue-chip индекс Dow Jones STOXX Balkan 50 Equal Weighted Index



Междинният доклад за дейността на „Софарма“ АД за първо полугодие 2011 г. не е одитиран.

Подпис:

д.и.н. Огнян Донев

/Изпълнителен директор,

Софарма АД/

28.07.2011 година