

ДОКЛАД ЗА ДЕЙНОСТТА

за деветмесечие

2015 година



СОФАРМА АД

30.10.2015 г.

Обща информация за Софарма АД

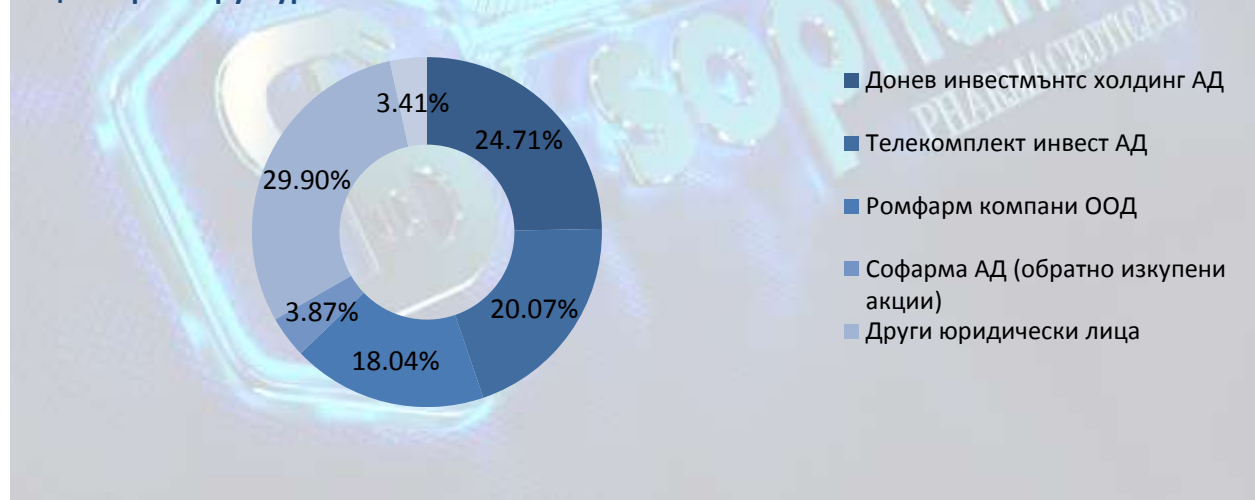
Софарма АД (Дружеството) е търговско предприятие, регистрирано в България по ТЗ, със седалище и адрес на управление гр. София, ул. "Илиенско шосе" №16

Софарма АД води началото си от 1933 г. Съдебната регистрация на дружеството е от 15.11.1991 г., решение №1/1991 г. на Софийски градски съд. Софарма АД е публично дружество съгласно Закона за публично предлагане на ценни книжа.

Дружеството извършва производство и търговия на лекарствени субстанции и лекарствени форми; научно-изследователска и инженерно-внедрителска дейност в областта на фитохимията, химията и фармацията. Софарма АД извършва услуги, както с производствено предназначение, така и свързани със спомагателната и обслужващата си дейност.

Дружеството притежава разрешения за употреба по реда на ЗЛАХМ за всички продукти от производствената си номенклатура.

Акционерна структура към 30.09.2015 г.



Съвет на директорите

Софарма АД има едностепенна система на управление със Съвет на директорите от петима членове както следва: д.и.н. Огнян Донеv - Председател и членове Весела Стоева, Огнян Палавеев, Александър Чаушев, Андрей Брешков. Дружеството се представлява и управлява от изпълнителния директор д.и.н. Огнян Донеv.

Производствена дейност

Софарма АД има десет производствени завода, съобразени с изискванията на ЕС, които се намират в България. Дружеството е най-големият български производител на ампули и супозитории.

Производствената дейност на дружеството се осъществява и развива в следните основни направления:

- ✚ Субстанции и препарати на основата на растителни суровини (фитохимично производство);
- ✚ Готови лекарствени форми в т.ч.
 - ✓ Твърди таблетки, обвити таблетки, филмирани таблетки, капсули;
 - ✓ Галенични - супозитории, капки, сиропи, унгвенти;
 - ✓ Парентерални - инжекционни разтвори, лиофилни прахове за инжекции

Дружеството има повече от 210 продукта в своето портфолио: основно генерици и 15 оригинални продукта, като 12 от продуктите са на растителна основа. Оригиначните продукти на Дружеството (и по-специално Карсил и Темпалгин) имат основен принос за неговите приходи от експортните пазари, докато за продажбите на местния пазар от най-голямо значение са генеричните продукти на дружеството, сред които на първо място е лекарството Аналгин.

Продуктовото портфолио на Софарма АД е фокусирано върху следните терапевтични области: кардиология, гастроентерология, овладяване на болката, кашлица и настинка, имунология и дерматология, дихателни пътища и астма, неврология и психиатрия, урология и гинекология.

Най-значимите фармацевтични продукти по отношение на приноса им за размера на приходите са:

- ✚ Карсил – оригинален продукт, разработен на растителна основа, използван за лечение на гастроентерологични заболявания (болести на черния дроб);
- ✚ Темпалгин – оригинален аналгетик (болкоуспокояващо);
- ✚ Табекс – оригинално лекарство на растителна основа срещу тютюнопушене;
- ✚ Трибестан – оригинален продукт на растителна основа, стимулиращ функциите на половата система;
- ✚ Бронхолитин – оригинален продукт на растителна основа, използван за потискане на кашлица;
- ✚ Аналгин – генеричен аналгетик (болкоуспокояващо);
- ✚ Нивалин – оригинален продукт на растителна основа, използван за заболявания на периферната нервна система;
- ✚ Метилпреднизолон – генерично лекарство, предназначено за случаи на тежки алергии и определени животозастрашаващи състояния.

Интелектуална собственост

Макар и ориентирана към генеричните фармацевтични продукти, Софарма АД е известна от години с традиционното производство на няколко уникални продукти на база

растителни екстракти получавани по собствено създадени технологии. Тези продукти са защитени освен с търговска марка, и с патент или фирмено ноу-хау.

По отношение на генеричните продукти, които произвежда, за тяхната пазарна отличителност Софарма АД залага на бранд имена, всички от които са регистрирани търговски марки на дружеството.

През всичките години на своето съществуване, Софарма АД генерира и защитава своя индустриална собственост. В резултат, дружеството притежава голям брой обекти на индустриалната собственост, по-голямата част от които – регистрирани права (марки, патенти, дизайни) и по-малка част нерегистрирани обекти – предимно технологии.

Тези активи са резултат от специалната политика на дружеството към продуктовото и технологично обновление, и в частност към иновациите.

Научноизследователска и развойна дейност

Софарма АД фокусира своята научноизследователска и развойна дейност основно върху генерични продукти. Научноизследователските и развойни проекти са насочени върху намирането и разработването на нови формули и състав или физически качества (като лекарствена форма или формата на таблетките) на продукт с цел адаптирането му към настоящи пазарни нужди. Стратегическа цел на Софарма АД е в бъдеще да постигне стабилен резултат на разработване на осем – десет нови продукта на година.

Дружеството основно подава заявления за получаване на разрешения за употреба на нови продукти, включително и нови форми на продукти, в България и/или на експортните пазари, и за съществуващи продукти на нови пазари.

Работници и служители

Към 30.09.2015 г. средно-списъчният брой на служителите в Софарма АД е 2 047 (при 2 093 за 2014 г.). В таблицата по-долу е посочена по-детайлно информацията относно персонала в дружеството.

	30.09.2015	отн. дял %
Брой служители към 31.09.2015 г.	1968	100%
Висше образование	861	44%
Полувисше образование	48	2%
Средно образование	1020	52%
Основно образование	39	2%
Служители до 30 г.	223	12%
Служители 31 - 40 г.	440	22%
Служители 41 - 50 г.	629	32%
Служители 51 - 60 г.	558	28%
Служители над 60 г.	118	6%
Жени	1243	63%
Мъже	725	37%

Програмите за обучение, предлагани на служители на Дружеството, имат за цел развитието на компетенциите на служителите. Политиката в областта на обучението е специално насочена към предоставяне на високи професионални познания, както и във връзка с изискванията за здравословни и безопасни условия на труд.

Работниците и служителите имат право на по-високо допълнително възнаграждение, изисквано от приложимия закон за извънреден труд, нощни смени и работа в събота, неделя и по време на празници. Служителите, които работят при специфични, вредни или опасни условия, получават лични предпазни средства и надбавки.

Значителни събития през деветмесечие 2015 година

На 09.01.2015 г. е проведено извънредно общо събрание на акционерите, на което е одобрен договора за преобразуване чрез вливане на Български роза - Севтополис АД в Софарма АД, както и е взето решение за увеличение на основния капитал на Софарма АД от 132 000 000 лева на 134 798 527 лева чрез издаването на до 2,798,527 броя нови акции с номинална стойност 1 лев всяка една и емисионна стойност 4.14 лева, равна на справедливата цена на една акция на Софарма АД, във връзка с вливането на Българска роза - Севтополис АД. Вписването в Търговския регистър е извършено на 26.02.2015 г.

Към 06.03.2015 г. новият капитал в размер на 134 797 899 лева е регистриран в Централен депозитар АД. С Решение на КФН № 216-Е/25.03.2015 г. емисията е вписана в регистъра на публичните дружества на КФН. От 09.04.2015 г. емисията от акции е допусната до търговия на БФБ.

През периода 26.01-19.03.2015 г. са изплатени частично вноските по дяловия капитал на новоучреденото през 2014 г. дъщерно дружество Софарма Казахстан в размер на 258 хил. лв. (132 хил. евро). На 14.05.2015г. капиталът на учреденото в края на 2014 г. дъщерното дружество Софарма Казахстан, в размер на 502 хил. лв. (257 хил. евро), е внесен изцяло.

На 28.01.2015 г. е проведено съдебно заседание пред съда в Полша по дело, заведено от Софарма АД за признаване и привеждане в изпълнение решение на Арбитражния съд в Париж. От страна на ответника по делото е постъпил отказ да признае и изпълни арбитражното решение. С постановление от 25.02.2015 г. съдът в Полша е постановил, че арбитражното решение подлежи на изпълнение. Това постановление на съда не е влязло в сила поради процедура по неговото обжалване.

На 17.03.2015 г. е сключена извънсъдебна спогодба между Софарма АД (като поръчител по договор за доставка и универсален правоприемник на Българска роза – Севтополис АД, прекратено поради вливането му в Софарма АД) и дружество доставчик на влялото

дъщерното дружество, с която спогодба се уреждат отношенията по всички водени между страните спорове, включително и свързаните с тях обезпечителни дела. На същата дата (17.03.2015 г.) съгласно договореностите между страните, Софарма АД е изплатило на дружеството доставчик на Българска роза – Севтополис АД сумата в размер на 1 246 хил. лв. (673 хил. щ.д. и 4 хил. евро), представляваща остатък след извършено взаимно прихващане между страните. На 19.03.2015 г. всяка от страните е оттеглила жалбите си срещу съдебните решения по делата и е поискала отмяна на наложените по тях обезпечения както и връщане на дадените гаранции във връзка с обезпеченията.

На 19.03.2015 г. е сключен договор между Софарма АД и ПАО Витамини, на базата на който търговски вземания на Софарма АД в размер на 12,774 млн. евро се трансформират в техния еквивалент в гривни за 316,532 млн. гривни. Това право на вземане съгласно Решение на СД на Софарма АД от 20.03.2015 г. е използвано като допълнителна вноска при увеличението на уставния капитал на Софарма Украйна ООД, който в края на март след регистриране на увеличението е в размер на 317 531 502 гривни.

На 23.03.2015 г. Съветът на директорите на Софарма АД взе решение да се проведе предвидената в ЗППЦК процедура за отправяне на търгово предложение по чл. 149, ал. 6 от ЗППЦК за закупуване на всички акции на останалите акционери в Момина Крепост АД, гр. Велико Търново, ЕИК 104055543 от мажоритарния акционер Софарма АД. Заявлението за търгово предложение е подадено в Комисията за финансов надзор на 24.03.2015 г. На 28.05.2015 г. Комисията за финансов надзор одобри документите. Срокът на търговото предложение започна да тече от 02.06.2015 г. в продължение на 28 дни.

На 19.05.2015 г. Софарма АД финализира сделка за продажба на 75% от капитала на дъщерното дружество Extab Corporation. След приключване на сделката Софарма АД запазва участие в капитала на дружеството в размер на 5%.

През месец Май, с цел постигане на синергия в Група Софарма, оптимизиране на управлението на продуктите на вътрешния пазар и по-висока ефективност на вложените средства, екипът отговарящ за продуктите произведени от Софарма АД и предназначени за свободния пазар (ОТС продукти) се прехвърля в Софарма Трейдинг АД. Ръководството и на двете компании счита, че това е една логична крачка в подобряване на резултатите и качеството на работа на Групата.

На редовното Общо събрание на акционерите на Софарма АД, проведено на 19.06.2015 год. в гр. София, ул. "Лъчезар Станчев" № 5 бяха взети следните решения:

- ✚ Приема предложението на Съвета на директорите за разпределяне на печалбата на Дружеството, реализирана през 2014 год. и неразпределена печалба от

предишни периоди, както следва: нетната печалба за 2014 год. е в размер на 26 532 491,96 лева /двадесет и шест милиона петстотин тридесет и две хиляди четиристотин деветдесет и един лева и 96 ст./. Неразпределената печалба от предишни периоди е в размер на 2 620 712,71 лева / два милиона шестстотин и двадесет хиляди седемстотин и дванадесет лева и 71 ст./. Общият размер на подлежащата на разпределение печалба възлиза на 29 153 204.67 лева /двадесет и девет милиона сто петдесет и три хиляди двеста и четири лева и 67 ст./. След заделяне на 10 % за задължителен резерв, представляващ 2 915 320.46 лева /два милиона деветстотин и петнадесет хиляди триста и двадесет лева и 46 ст./, останалата сума в размер на 26 237 884.21 лева /двадесет и шест милиона двеста тридесет и седем хиляди осемстотин осемдесет и четири лева и 21 ст./ да се отнесе като допълнителен резерв на дружеството. Да не се разпределя дивидент на акционерите.

- ✦ Избира одиторското предприятие АФА ООД, със седалище в гр.София, ул."Оборище" № 38, като регистриран одитор за проверка и заверка на Годишния финансов отчет на Дружеството за 2015 год., съгласно предложението на Одитния комитет.
- ✦ Приемане на решение по чл.24, ал.3, буква „Б” от Устава на дружеството на Изпълнителния директор на дружеството да бъде изплатено допълнително възнаграждение в размер на 1% /един процент/ от размера на печалбата, реализирана през 2014 г. съгласно приетия Годишен финансов отчет.
- ✦ Приема решение 2 % /два процента/ от размера на печалбата, реализирана през 2014 г., да бъде разпределена между членовете на висшия мениджърски екип на дружеството при спазване изискванията на чл.26а, т.12 от Устава на дружеството.

На 09.07. 2015 г. във връзка с изпълнението на изискванията на чл. 37, ал. 1 от Наредба №13 за търгово предлагане за закупуване и замяна на акции, Софарма АД в качеството си на търгов предложител, отправил търгово предложение по чл. 149, ал. 6 от ЗППЦК за закупуване на всички акции на останалите акционери в Момина Крепост АД, уведомява за резултати от търговото предлагане:

- ✦ акционери, приели търговото предложение: 38 акционери с общ брой акции: 211 991 броя.

- ✚ в резултат на осъщественото търгово предлагане и след приключване на сделките с акционерите, които са го приели, Софарма АД притежава пряко 92.62% от акциите с право на глас в общото събрание на Момина Крепост АД.

На 16.07.2015 г. Софарма АД закупи 240 000 броя акции от капитала на Медика АД, с която сделка участието на Софарма АД в капитала на Медика АД достигна 36.10%.

На 28.07.2015 год. Софарма АД закупи 937 000 броя акции от капитала на Доверие Обединен Холдинг АД, с която сделка участието на Софарма АД в капитала на Доверие Обединен Холдинг АД достигна 14,898%.

На 03.08.2015 год. в Софарма АД постъпи Уведомление за разкриване на дялово участие по чл. 145 от ЗППЦК от Телекомплект инвест АД за покупка на 108 700 броя акции, с която сделка участието на Телекомплект инвест АД в капитала на Софарма АД достигна до 20,07%. Датата на регистрация на сделката в Централен депозитар АД е 31.07.2015 година.

На 03.08.2015 год. в Софарма АД постъпи Уведомление за разкриване на дялово участие по чл. 145 от ЗППЦК от Телсо АД за продажба на 397 057 броя акции, с която сделка участието на Телсо АД в капитала на Софарма АД падна под 5%. Датата на регистрация на сделката в Централен депозитар АД е 31.07.2015 година.

На 18.09.2015 г. Съветът на директорите на Софарма АД взе решение за започване на процедура по преобразуване на Софарма АД при условията и пореда на глава XVI от Търговския закон и член 122 и сл. от Закона за публичното предлагане на ценни книжа, което да бъде осъществено чрез вливане в Софарма АД на Момина крепост АД и избира инвестиционен посредник Елана Трейдинг АД за консултант, във връзка с осъществяване на процедура по преобразуване. На 30.09.2015 г. бе подписан Договор за преобразуване чрез вливане в съответствие с изискванията на член 262д и сл. от Търговския закон в резултат на което цялото имущество на Момина крепост АД ще премине към Софарма АД и последното ще стане негов приемник. Момина крепост АД ще се прекрати без ликвидация. Съгласно чл.124, ал.1 от Закона за публичното предлагане на ценни книжа Договорът за вливане, както и докладите на управителните органи на участващите в преобразуването дружества по чл.262и от търговския закон и доклада на проверителя по чл.261м от ТЗ са подадени за и подлежат на одобрение от заместник-председателя на Комисията за финансов надзор, ръководещ управление „Надзор на инвестиционната дейност“.

Съветът на директорите на дружеството взе решение за назначаване на маг. фарм. Иван Бадински, директор “Коопериране и лицензи”, Софарма АД за прокурист на дружеството.

Г-н Бадински работи в Софарма АД от 1997 година. Прокуратата е вписана в Търговския регистър на 25 септември 2015 година.

На 22.10.2015 год. Софарма АД закупи 3 080 000 броя акции от капитала на Медика АД, с която сделка участието на Софарма АД в капитала на Медика АД достигна 66.72%.

Нови разработки и продукти

✚ Нови продукти с разрешения за употреба за периода януари- септември 2015 г.

Получени са разрешения за употреба на 5 броя нови за дружеството продукта - Парацедол суспензия, Туспан сироп, Деслоратадин разтвор, Финотен капки и Видерал капки.

✚ Очаквани 2015г.

До края на 2015 година се очаква да бъдат внедрени 2-3 нови продукта.

✚ Разработки

В процес на трансфер, валидиране и оптимизиране са над 15 броя производствени процеси и технологии. Провежда се фармацевтично разработване над 20 нови за дружеството продукта.

Основни финансови показатели

Показатели	1-9/2015 BGN '000	1-9/2014 BGN '000	промяна %
Приходи от продажби	122 412	149 996	-18,4%
Печалба преди лихви, данъци и амортизация (ЕВІТDА)	27 866	37 931	-26,5%
Оперативна печалба	16 743	24 824	-32,6%
Нетна печалба	28 001	30 976	-9,6%
Капиталови разходи	10 150	6 668	52,2%
	30.09.2015 BGN '000	31.12.2014 BGN '000	
Нетекущи активи	407 696	375 678	8,5%
Текущи активи	186 394	196 239	-5,0%
Собствен капитал	434 568	406 527	6,9%
Нетекущи пасиви	44 135	48 482	-9,0%
Текущи пасиви	115 387	116 908	-1,3%

Показатели	1-9/2015	1-9/2014
ЕБИТДА/Приходи от продажби	22,8%	25,3%
Оперативна печалба/Приходи от продажби	13,7%	16,5%
Нетна печалба/Приходи от продажби	22,9%	20,7%
Привлечен капитал/Собствен капитал	0,37	0,47
Нетен дълг/ЕБИТДА на годишна база	4,1x	3,0x

Преглед на рисковите фактори

Рискове, свързани с бизнеса на Дружеството и с промишления отрасъл, в който Дружеството извършва дейността си

- + Дружеството е изложено на силна конкуренция
- + Репутацията на Дружеството може да бъде неблагоприятно засегната от невярна или подвеждаща информация, включително и от публикувана на уебсайта www.sopharma.com, който не е одобрен от Дружеството
- + Дружеството е зависимо от одобренията на регулаторните органи
- + Възможна е промяна в законодателството, регулиращо бизнеса на Дружеството, а това може да доведе до евентуално увеличение на разходите за спазване на изискванията или да окаже друг ефект върху неговите операции
- + Част от приходите на Дружеството, по-специално в България, зависят от включването на лекарствата на Дружеството в реимбурсните списъци
- + Производствените съоръжения и процеси на Дружеството са предмет на строги изисквания и одобрения от страна на регулаторните органи, които могат да забавят или прекъснат операциите на Дружеството
- + Възможностите на Дружеството да плаща дивиденди зависят от редица фактори и няма никаква гаранция, че през дадена година то ще може да плати дивиденди в съответствие със своята дивидентна политика
- + Дружеството е изложено на оперативен риск, който е присъщ на неговите бизнес дейности
- + Дружеството се подчинява на множество закони и регламенти в областта на опазване на околната среда и здравословните и безопасни условия на труд и е изложено на потенциални отговорности, свързани с околната среда

- ✦ Съдебни спорове или други извънсъдебни процедури или действия могат да имат неблагоприятен ефект върху бизнеса на Дружеството, финансовото му състояние или резултатите от неговите операции

Рискове, свързани с България и другите пазари, на които Групата оперира

- ✦ Макроикономическата среда, по-специално в България, Русия и Украйна, оказва съществен ефект върху операциите на Групата и нейната позиция
- ✦ Политическата обстановка в България има съществен ефект върху операциите на Групата и нейното финансово състояние
- ✦ Политическата обстановка на експортните пазари на Групата, по-специално Русия и Украйна, оказва съществен ефект върху операциите и финансовото състояние на Групата.
- ✦ Рискове, свързани с българската правна система
- ✦ Развиващите се законодателства в някои от държавите, в които Групата продава продуктите си, в частност Русия и Украйна, може да повлияе негативно върху дейността на Групата в тези държави
- ✦ Рискове, свързани с валутни курсове и действащия в България валутен борд
- ✦ Тълкуване на данъчните разпоредби може да бъде неясно и данъчните закони и разпоредби, приложими спрямо Групата, може да бъдат изменени

Валутен риск

Дружеството извършва своята дейност при активен обмен с чуждестранни доставчици и клиенти. Поради това то е изложено на валутен риск, основно спрямо щатския долар. Дружеството доставя част от основните си суровини и материали в щатски долари. Валутният риск е свързан с негативното движение на валутния курс на щатския долар спрямо българския лев при бъдещите стопански операции, по признатите валутни активи и пасиви, и относно нетните инвестиции в чуждестранни дружества. Останалата част от операциите на дружеството обичайно са деноминирани в български лева и/или в евро. Дружеството реализира част от своята готова продукция в Русия в евро и по този начин елиминира валутния риск, свързан с обезценката на руската рубла през последните месеци. В евро са деноминирани и разчетите с дъщерните дружества в Украйна. Въпреки това във връзка с нестабилността в държавата и продължаващата обезценка на украинската гривна, с цел минимизиране на валутния риск дружеството провежда чрез дъщерните си дружества валутна политика, включваща прилагането на авансови плащания и съкращаване на сроковете на отложено плащане и незабавно превалутиране в евро на постъпленията в местна валута, както и залагане на по-високи търговски надценки с цел компенсиране на евентуална бъдеща обезценка на гривната.

За контролиране на валутния риск в дружеството има въведена система на планиране на доставките от внос, за продажбите във чуждестранна валута, както и процедури за ежедневно наблюдение на движенията във валутния курс на щатския долар и контрол върху предстоящи плащания.

Кредитен риск

Кредитен е рискът, при който клиентите на дружеството няма да бъдат в състояние да изплатят изцяло и в обичайно предвидените срокове дължимите от тях суми по търговските вземания. Последните са представени в отчета за финансовото състояние в нетен размер, след приспадане на начислените обезценки по съмнителни и трудносъбираеми вземания. Такива обезценки са направени където и когато са били налице събития, идентифициращи загуби от несъбираемост съгласно предишен опит.

В своята търговска практика дружеството е прилагало различни схеми на дистрибуция, докато постигне сегашния ефективен подход, съобразен с пазарната обстановка на работа, с разнообразните начини на плащане, както и с включването на търговски работи. Дружеството работи с контрагенти с история на взаимоотношенията на основните си пазари, като си партнира с над 70 български и чуждестранни лицензирани търговци на лекарства.

Работата с НЗОК и държавните болнични заведения също изискват политика на отложени плащания. В този смисъл независимо, че е налице концентрация на кредитен риск, той се контролира посредством подбор, текущо наблюдение върху ликвидността и финансовия стабилитет на търговските партньори, както и пряка комуникация с тях и търсене на бързи мерки при първи индикатори за проблеми.

Ликвиден риск

Ликвидният риск се изразява в негативната ситуация дружеството да не бъде в състояние да посрещне безусловно всички свои задължения съгласно техния падеж.

Дружеството генерира и поддържа достатъчен обем на ликвидни средства. Вътрешен източник на ликвидни средства за дружеството е основната му стопанска дейност, генерираща достатъчни оперативни потоци. Външни източници на финансиране са банките и други постоянни партньори. С цел изолиране евентуалния ликвиден риск, дружеството работи със система от алтернативни механизми за действие и прогнози, крайният ефект от което е поддържането на добра ликвидност, респективно способност за финансиране на стопанската си дейност. Това се допълва от текущо наблюдение на падежите на активите и пасивите и контрол върху изходящите парични потоци.

Риск на лихвоносни парични потоци

В структурата на активите на дружеството лихвоносните активи са представени от паричните средства и предоставени заеми, които са с фиксиран лихвен процент. От друга

страна, привлечените средства на дружеството под формата на дългосрочни и краткосрочни заеми са обичайно с променлив лихвен процент. Това обстоятелство частично поставя паричните потоци на дружеството в зависимост от лихвен риск. Покриването на този риск се постига по два начина:

а) оптимизиране на източниците на кредитни ресурси за постигане на относително по-ниска цена на привлечените средства;

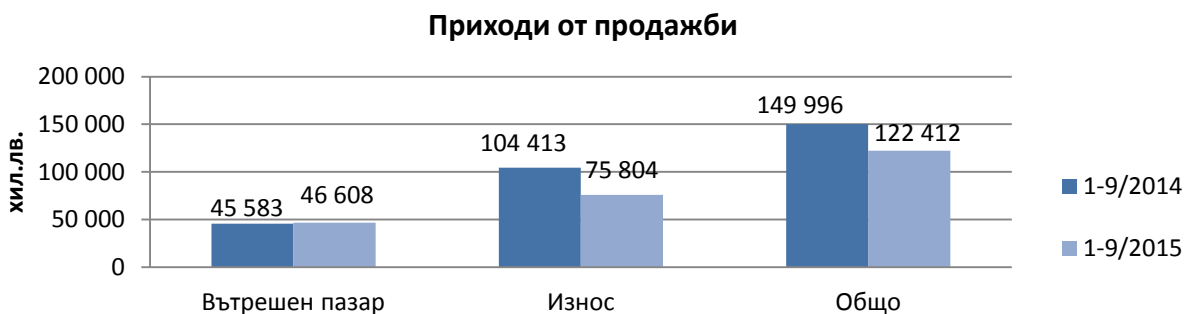
б) комбинирана структура на самите лихвени проценти по кредитите, която съдържа два компонента – постоянен и променлив, съотношението между които, а и абсолютната им стойност, могат да се постигнат и поддържат в благоприятен размер за дружеството. Постоянната компонента е с относително ниска абсолютна стойност и достатъчно голям относителен дял в общия лихвен процент. Това обстоятелство премахва вероятността от значителна промяна в лихвените равнища при евентуална актуализация на променливата компонента. Така се минимизира и вероятността от промяна в неблагоприятна посока на паричните потоци.

Ръководството на Дружеството текущо наблюдава и анализира неговата експозиция спрямо промените в лихвените равнища. Симулират се различни сценарии на рефинансиране, подновяване на съществуващи позиции и алтернативно финансиране. На база на тези сценарии се измерва ефектът върху финансовия резултат и собствения капитал при промяна с определени пунктове или проценти. За всяка симулация, едно и също предположение за промяна на лихвения процент се прилага за всички основни валути. Изчисленията се правят за значителните лихвоносни позиции.

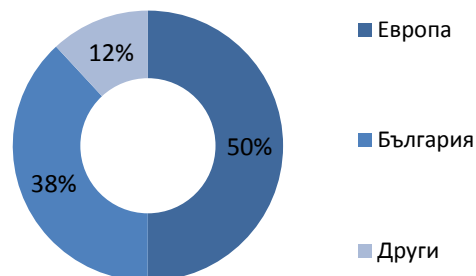
Оперативни резултати за деветмесечие 2015 година

Приходи от дейността

Приходите от продажба на продукцията през деветмесечието на 2015 г. намаляват с 27,6 млн. лв. или с 18%, до 122,4 млн. лв., спрямо 150 млн. лв. през деветмесечието на 2014 г.



Приходи по пазари	1-9/2015	1-9/2014	промяна %
	BGN '000	BGN '000	
Европа	61 246	91 367	-33%
България	46 608	45 583	2%
Други	14 558	13 046	12%
Общо	122 412	149 996	-18%



✚ Пазар Европа

Приходите от продажби за европейските страни са намаляват с 33% в сравнение с деветмесечието на 2014 г., дължащо се на намалението на приходите от продажби в Украйна с над 60%. Трайно е ограничен нормалния достъп до източните територии, като продажбите там се осъществяват трудно от дистрибуторите и в много по-малки размери. Намаляват приходите от продажби в Русия, поради волатилността на рублата, което наложи актуализация на цените на продуктите предназначени за руския пазар, поради което дружеството ограничи износа си към Русия през първо тримесечие 2015г. Увеличават се продажбите за Литва, Малта, Молдова.

✚ Пазар България

Продажбите на Софарма АД на вътрешния пазар се увеличават с 1,0 млн. лв. или с 2%, до 46,6 млн. лв. през деветте месеца на 2015 г. спрямо 45,6 млн. лв. през деветмесечието на 2014 г. Продуктите с най-голям дял от продажбите в страната са Аналгин, Метилпреднизолон, Вицетин, Фликсотид и Витамин С. Дружеството заема 4 % от общия обем на българския фармацевтичен пазар в стойност и 13% от продажбите в натурално изражение. Позициите на основните конкуренти на дружеството на територията на страната са както следва: Roche – 6 (0,3% в бр.), Novartis—6% (3% в бр.), Glaxosmithkline – 5% (2% в бр.), Actavis - 4,5% (11% в бр.), Astra Zeneca – 3,3 % (0,8% в бр.), Bayer – 2,5% (1,6% в бр.).

✚ Други пазари

Приходите от другите пазари се увеличават с 12% през деветмесечието на 2015 г. Тук основно се включват приходите от продажби в Кавказ и Централна Азия, които се увеличават с 15% в сравнение с деветмесечието на 2014 г., дължащо се на увеличение на продажбите в Казахстан. Увеличават се продажбите в Узбекистан, Грузия, Армения, Туркменистан, Виетнам, Хърватия.

Продажби по видове лекарствени форми

С най-висок относителен дял в обема на приходите от продажби са таблетните форми, следвани от ампули, сиропи, унгвенти, лиофилни продукти, и други.

Приходи по лекарствени форми	1-9/2015	1-9/2014	промяна	
	BGN '000	BGN '000		
Таблети	80 391	105 939	-24%	
Ампули	22 879	23 606	-3%	
Сиропи	5 546	6 186	-10%	
Унгвенти	5 490	5 836	-6%	
Леофилни продукти	4 170	4 791	-13%	
Инхалатори	2 486	2 379	4%	
Други	1 450	1 259	15%	
Общо	122 412	149 996	-18%	

Продажби по терапевтични групи

Приходи по терапевтични групи	1-9/2015	1-9/2014	промяна	
	BGN '000	BGN '000		
N Нервна система	44 929	56 433	-20%	
A Храносмилателна система и метаболизъм	31 039	42 061	-26%	
C Сърдечносъдова система	17 388	19 520	-11%	
R Дихателна система	10 775	10 730	0%	
H Системни хормонални препарати с изкл. на полови хормони и инсулини	4 155	4 494	-8%	
G Пикочополова система и полови хормони	3 690	5 410	-32%	
M Мускулно-скелетна система	2 696	3 238	-17%	
Други	7 741	8 109	-5%	
Общо	122 412	149 996	-18%	

Други доходи от дейността

Други доходи от дейността	1-9/2015 BGN '000	1-9/2014 BGN '000	промяна %	отн. дял 2015 %
Приходи от предоставяне на услуги	2 492	2 775	-10%	85%
Печалба от продажба на стоки	587	424	38%	20%
Приходи от финансираня по европейски проекти	224	134	67%	8%
Печалба от продажба на материали	96	22	336%	3%
Нетни загуби от курсови разлики от ТВз, ТЗ, РС	(776)	(254)	206%	-27%
Други (виж бел.към ФО)	293	176	66%	10%
Общо други доходи от дейността	2 916	3 277	-11%	100%

Другите доходи от дейността намаляват с 0,4 млн. лв. или с 11%, от 3,3 млн. лв. през деветмесечието на 2014 г. до 2,9 млн. лв. през деветмесечието на 2015 г., като най-съществено влияние оказват нетни загуби от курсови разлики от търговски вземания, търговски задължения и разплащателни сметки, които се увеличават с 0,5 млн. лв., както и от приходите от предоставяне на услуги, които намаляват с 0,3 млн. лв.

Разходи за дейността

Разходи за дейността	1-9/2015 BGN '000	1-9/2014 BGN '000	промяна %	отн. дял на разходите за 2015 %
Промени в запасите от готова продукция и незавършено производство	(7 499)	(9 821)	24%	-7%
Разходи за суровини и материали	44 532	52 077	-14%	41%
Разходи за външни услуги	31 324	42 124	-26%	29%
Разходи за персонала	27 534	28 331	-3%	25%
Разходи за амортизация	11 123	13 107	-15%	10%
Други приходи (разходи) за дейността	1 571	2 631	-40%	1%
Общо разходи за дейността	108 585	128 449	-15%	100%

Разходите за дейността намаляват с 19,8 млн. лв. или с 15% от 128,4 млн. лв. през деветмесечието на 2014 г. до 108,6 млн. лв. през деветмесечието на 2015 г., което е в резултат от намаление на разходите за суровини и материали, за външни услуги, амортизации, персонал и други разходи за дейността.

Разходи за суровини и материали	1-9/2015	1-9/2014	промяна	отн. дял на
	BGN '000	BGN '000	%	разходите за 2015
Основни материали	33 482	39 341	-15%	75%
Резервни части, лабораторни и технически материали	3 674	4 609	-20%	8%
Електроенергия	3 300	3 101	6%	7%
Топлоенергия	2 595	2 873	-10%	6%
Горива и смазочни материали	546	863	-37%	1%
Работно облекло и лични предпазни средства за труд	476	547	-13%	1%
Вода	407	599	-32%	1%
Брак на материали	52	144	-64%	0%
Общо	44 532	52 077	-14%	100%

Разходите за суровини и материали (с дял 41%) намаляват със 7,6 млн. лв. или с 14% от 52,1 млн. лв. през деветмесечието на 2014 г. до 44,5 млн. лв. през деветмесечието на 2015 г. Разходите за основни материали намаляват с 5,9 млн. лв. в частта на субстанции, опаковъчни материали, ампули, алуминиево и ПВЦ фолио, течни и твърди химикали и билки.

Разходи за външни услуги	1-9/2015	1-9/2014	промяна	отн. дял на
	BGN '000	BGN '000	%	разходите за 2015
Изработка на медикаменти	7 339	9 046	-19%	23%
Реклама	5 926	7 239	-18%	19%
Консултантски услуги	2 583	10 315	-75%	8%
Поддръжка на сгради и оборудване	2 191	2 215	-1%	7%
Транспорт	1 859	1 241	50%	6%
Логистични услуги по износ и вътрешен пазар	1 785	2 131	-16%	6%
Наеми	1 742	1 824	-4%	6%
Услуги по регистрации и клинични изпитвания	1 339	1 044	28%	4%
Местни данъци и такси	884	875	1%	3%
Охрана	708	628	13%	2%
Медицинско обслужване	601	551	9%	2%
Услуги по граждански договори	527	613	-14%	2%
Абонаментни такси	524	581	-10%	2%
Държавни и регулаторни такси	517	577	-10%	2%
Застраховки	464	527	-12%	1%
Данъци върху разходите	339	490	-31%	1%
Други (виж бел.към ФО)	1 996	2 227	-10%	6%
Общо	31 324	42 124	-26%	100%

Доклад за дейността на Софарма АД за деветмесечие 2015 г.

Разходите за външни услуги заемат 29% относителен дял от разходите за дейността и намаляват с 10,8 млн. лв. или с 26% до 31,3 млн. лв. за текущия период на 2015 г. спрямо 42,1 млн. лв. за деветмесечието на 2014 г. Най-съществено влияние оказва намалението на разходите за консултантски услуги със 7,7 млн. лв., както и разходите за изработка на медикаменти и реклама.

Разходи за персонала	1-9/2015	1-9/2014	промяна	отн. дял на разходите за 2015
	BGN '000	BGN '000		
Текущи възнаграждения	20 562	21 102	-3%	75%
Вноски по социалното осигуряване	3 768	3 921	-4%	14%
Социални придобивки и плащания	1 450	1 524	-5%	5%
Тантиеми	792	834	-5%	3%
Други начисления	962	950	1%	3%
Общо	27 534	28 331	-3%	100%

Разходите за персонал (с относителен дял 25% от разходите за дейността) намаляват с 0,8 млн. лв. или с 3% от 28,3 млн. лв. деветмесечието на 2014 г. до 27,5 млн. лв. през деветмесечието на 2015 г. Текущите възнаграждения се намаляват с 0,5 млн. лв.

Други разходи за дейността	1-9/2015	1-9/2014	промяна	отн. дял на разходите за 2015
	BGN '000	BGN '000		
Представителни мероприятия	1 380	1 620	-15%	88%
Командировки	409	506	-19%	26%
Дарения	295	123	140%	19%
Брак на дълготрайни активи	191	0		12%
Обучение	162	91	78%	10%
Начислени (възстановени) обезценки по вземания нетно	(1 219)	38		-78%
Други (виж бел.към ФО)	353	253	40%	22%
Общо	1 571	2 631	-40%	100%

Други разходи за дейността (с относителен дял 1% от разходите за дейността) намаляват с 1,1 млн. лв. от 2,6 млн. лв. през деветмесечието на 2014 г. до 1,6 млн. лв. през деветмесечието на 2015 г., което се дължи основно на възстановени обезценки по вземания нетно с 1,3 млн. лв.

Разходите за амортизация (с относителен дял 10 % от разходите за дейността) регистрират намаление с 2 млн. лв. или с 15% от 13,1 млн. лв. за деветмесечието на 2014 г. до 11,1 млн. лв. деветмесечието на 2015 г.

Финансови приходи и разходи

Финансови приходи	1-9/2015	1-9/2014	промяна %	отн. дял на приходите за 2015 %
	BGN '000	BGN '000		
Приходи от дялово участие	7 881	6 361	23.9%	46%
Нетна печалба от операции с ценни книжа	6 936	3 320	108.9%	40%
Приходи от лихви по предоставени заеми	2 395	2 303	4.0%	14%
Общо	17 212	11 984	44%	100%
Финансови разходи	1-9/2015	1-9/2014	промяна %	отн. дял на разходите за 2015 %
	BGN '000	BGN '000		
Разходи за лихви по получени заеми	2 547	3 231	-21%	94%
Банкови такси по заеми и гаранции	212	139	53%	4%
Нетна загуба от курсови разлики по заеми	75	68	10%	2%
Разходи за лихви по финансов лизинг	12	15	-20%	0%
Общо	2 846	3 453	-18%	100%

Финансовите приходи се увеличават с 5,2 млн. лв. или с 44%, до 17,2 млн. лв. за деветмесечието на 2015 г. спрямо 12 млн. лв. за деветмесечието на 2014 г. Това е резултат от увеличение на нетната печалба от операции с ценни книжа с 3,6 млн. лв. Увеличават се приходите от лихви по предоставени заеми с 0,1 млн. лв. и приходите от дялово участие с 1,5 млн. лв.

Финансовите разходи намаляват с 0,6 млн. лв. или с 18%, до 2,8 млн. лв. деветмесечието на 2015 г. спрямо 3,4 млн. лв. за деветмесечието на 2014 г. Това намаление се дължи основно на промяната на разходите за лихви по получени заеми с 0,7 млн. лв.

Нетно финансовите приходи (разходи) се увеличават с 5,8 млн. лв. достигайки 14,4 млн. лв. за деветмесечието на 2015 г., спрямо 8,5 млн. лв. за деветмесечието на 2014 г.

Финансов резултат от дейността



Печалбата преди лихви, данъци и амортизации (ЕБИТДА) намалява с 10,1 млн. лв. или с 27%, като към 30.09.2015 г. тя е в размер на 27,9 млн. лв., сравнено с 37,9 млн. лв. към 30.09.2014 г.

Печалбата от оперативна дейност намалява с 8,1 млн. лв. или с 33%, до 16,7 млн. лв. към 30.09.2015 г., спрямо 24,8 млн. лв. към 30.09.2014 г.

Нетната печалба намалява с 3 млн. лв. или с 10%, до 28 млн. лв. към 30.09.2015 г. в сравнение с 31 млн. лв. към 30.09.2014 г.

Активи

	30.09.2015	31.12.2014	промяна	отн. дял 2015
	BGN '000	BGN '000	%	%
Нетекущи активи				
Имоти, машини и оборудване	209 654	211 056	-1%	51%
Нематериални активи	2 516	3 210	-22%	1%
Инвестиционни имоти	22 365	22 368	0%	5%
Инвестиции в дъщерни дружества	120 922	94 434	28%	30%
Инвестиции в асоциирани дружества	10 994	7 015	57%	3%
Инвестиции на разположение и за продажба	5 924	4 439	33%	1%
Дългосрочни вземания от свързани предприятия	32 283	33 150	-3%	8%
Други дългосрочни вземания	3 038	6	50533%	1%
	407 696	375 678	9%	69%
Текущи активи				
Материални запаси	65 998	57 360	15%	35%
Вземания от свързани предприятия	83 364	99 505	-16%	45%
Търговски вземания	27 955	23 397	19%	15%
Други вземания и предплатени разходи	6 234	11 901	-48%	3%
Парични средства и парични еквиваленти	2 843	4 076	-30%	2%
	186 394	196 239	-5%	31%
ОБЩО АКТИВИ	594 090	571 917	4%	100%

Общите активи се увеличават с 22,2 млн. лв. или с 4% достигайки 594,1 млн. лв., в сравнение 571,9 млн. лв. към 31.12.2014 г.

Нетекущите активи нарастват с 32 млн. лв., или с 8%, което се дължи основно на увеличението на инвестиции в дъщерни дружества с 26,5 млн. лв. и инвестиции в асоциирани дружества с 4 млн. лв. Намаляват се активите в имоти, машини и оборудване с 1,4 млн. лв.

	30.09.2015	31.12.2014	промяна	отн. дял 2015
	BGN '000	BGN '000	%	%
Имоти, машини и оборудване				
Земя и сгради	114 257	116 590	-2%	54%
Машини, съоръжения и оборудване	80 446	79 154	2%	38%
Други	6 533	8 124	-20%	3%
В процес на придобиване	8 418	7 188	17%	4%
Общо	209 654	211 056	-1%	100%

Имоти, машини и оборудване се увеличават в частта на машини, съоръжения и оборудване с 1,3 млн. лв., в частта в процес на придобиване с 1,2 млн. лв., а намаляват в частта на земя и сгради с 2,3 млн. лв. и в частта други с 1,6 млн. лв. Нематериалните активи намаляват с 0,7 млн. лв. основно в частта на права върху интелектуална собственост с 0,3 млн. лв. и програмни продукти с 0,4 млн. лв.

Инвестициите в дъщерни дружества се увеличават с 26,5 млн. лв., основно поради увеличение на капитала на Софарма Украйна и Момина Крепост АД. Инвестициите в асоциирани дружества се увеличават с 4 млн. лв. във връзка с придобиване на акции на Медика АД. Инвестициите на разположение и за продажба се увеличават с 1,5 млн. лв., достигайки до 5,9 млн. лв. Предоставените дългосрочни заеми на свързани предприятия се намаляват с 0,9 млн. лв.

Текущите активи намаляват с 9,9 млн. лв. или с 5% до 186,4 млн. лв. към 30.09.2015г. спрямо 196,2 млн. лв. към 31.12.2014г.

	30.09.2015	31.12.2014	промяна	отн. дял 2015
	BGN '000	BGN '000	%	%
Материални запаси				
Готова продукция	31 988	22 282	44%	48%
Материали	26 942	25 754	5%	41%
Незавършено производство	3 359	5 303	-37%	5%
Полуфабрикат	3 320	3 809	-13%	5%
Стоки	389	212	83%	1%
Общо	65 998	57 360	15%	100%

Материалните запаси се увеличават с 8,6 млн. лв. или с 15% спрямо 31.12.2014 г. Увеличават се запасите от готова продукция с 9,7 млн. лв., материалите с 1,2 млн. лв. и стоките с 0,2 млн. лв. Намаление регистрират запасите от незавършено производство с 1,9 млн. лв. и полуфабрикати с 0,5 млн. лв.

Вземанията от свързани предприятия намаляват с 16,1 млн. лв. в резултат на намаление на вземания по продажби на продукцията и материали с 15,4 млн. лв.

Търговските вземания се увеличават с 4,6 млн. лв., в частта вземанията от клиенти с 5,1 млн.лв.

Другите вземания и предплатени разходи намаляват с 5,7 млн. лв. основно в частта на данъци за възстановяване и предплатени разходи.

Паричните средства и парични еквиваленти намаляват с 1,2 млн. лв. и към 30.09.2015 г. са 2,8млн. лв. спрямо 4,1 млн. лв. към 31.12.2014 г.

Собствен капитал и пасиви

	30.09.2015	31.12.2014	промяна	отн. дял спрямо СК 2015
	BGN '000	BGN '000	%	%
СОБСТВЕН КАПИТАЛ				
Основен акционерен капитал	134 798	132 000	2%	31%
Обратно изкупени собствени акции	(17 597)	(17 203)	2%	-4%
Резерви	284 678	246 243	16%	66%
Неразпределена печалба	32 689	45 487	-28%	8%
ОБЩО СОБСТВЕН КАПИТАЛ	434 568	406 527	7%	100%
	30.09.2015	31.12.2014		отн. дял спрямо общо пасиви 2015
	BGN '000	BGN '000	промяна %	%
ПАСИВИ				
Нетекущи задължения				
Дългосрочни банкови заеми	32 582	37 972	-14%	20%
Пасиви по отсрочени данъци	5 100	4 121	24%	3%
Правителствени финансираня	3 743	3 968	-6%	2%
Дългосрочни задължения към персонала	2 701	2 387	13%	2%
Задължения по финансов лизинг	9	34	-74%	0%
	44 135	48 482	-9%	28%
Текущи задължения				

Краткосрочни банкови заеми	92 229	90 761	2%	58%
Краткосрочна част на дългосрочни банкови заеми	7 363	7 431	-1%	5%
Търговски задължения	5 322	7 909	-33%	3%
Задължения към свързани предприятия	3 078	4 154	-26%	2%
Задължения за данъци	1 077	938	15%	1%
Задължения към персонала и за социално осигуряване	4 990	4 564	9%	3%
Други текущи задължения	1 328	1 151	15%	1%
	115 387	116 908	-1%	72%
ОБЩО ПАСИВИ	159 522	165 390	-4%	100%
ОБЩО СОБСТВЕН КАПИТАЛ И ПАСИВИ	594 090	571 917	4%	

Собственият капитал се увеличава с 28 млн. лв. или със 7%, достигайки 434,6 млн. лв. към 30.09.2015 г. спрямо 406,5 млн. лв. към 31.12.2014 г., основно в резултат на увеличение на резервите с 38,4 млн. лв.

Нетекущите задължения намаляват с 4,4 млн. лв. или 9%, до 44,1 млн. лв. към края на трето тримесечие 2015 г. спрямо 48,5 млн. лв. към края на 2014 г. основно поради намаление на дългосрочните банкови заеми с 5,4 млн. лв.

Текущите задължения намаляват с 1,5 млн. лв. или 1%, до 115,4 млн. лв. към края на трето тримесечие 2015 г. спрямо 116,9 млн. лв. към края на 2014 г. Това се дължи основно на намаление на търговските задължения с 2,6 млн. лв. и задълженията към свързани предприятия с 1,1 млн. лв. Общо експозицията по банкови заеми на дружеството към 30.09.2015 г. намалява с около 4 млн. лв. спрямо 31.12.2014 г.

Задълженията за данъци се увеличават с 0,1 млн. лв. Задълженията към персонала и социалното осигуряване се увеличават с 0,4 млн. лв.

Парични потоци

	30.09.2015 BGN '000	30.09.2014 BGN '000
Нетни парични потоци от/(използвани в) оперативна дейност	2 598	5 481
Нетни парични потоци използвани в инвестиционна дейност	1 368	(8 490)
Нетни парични потоци (използвани във)/от финансова дейност	(5 250)	(2 957)
Нетно увеличение/(намаление) на паричните средства и паричните еквиваленти	(1 284)	(5 966)
Парични средства и парични еквиваленти на 1 януари	3 478	8 693
Парични средства и парични еквиваленти на 30 септември	2 194	2 727

Нетните парични потоци към 30.09.2015 г., генерирани от оперативна дейност са в размер 2,6 млн. лв., от инвестиционна дейност 1,4 млн. лв. и от финансова дейност (5,3) млн. лв. В резултат на тези дейности паричните средства и еквиваленти нетно намаляват с 1,3 млн. лв. и към 30.09.2015 г. са в размер 2,2 млн. лв., спрямо 3,5 млн. лв. към 01.01.2015 г.

Финансови показатели

	30.09.2015	30.09.2014	промяна
Възвращаемост на собствения капитал (ROE) ¹	5,7%	8,5%	-2,8%
Възвращаемост на активите (ROA) ²	4,0%	5,7%	-1,7%
Коефициент на обръщаемост на активите ³	0,30	0,37	-0,07
Коефициент на текуща ликвидност ⁴	1,62	1,62	-
Коефициент на бърза ликвидност ⁵	1,04	1,19	-0,15
Коефициент на парична ликвидност ⁶	0,02	0,02	-
Коефициент на финансова автономност ⁷	2,72	2,11	0,61

¹ Нетна печалба на годишна база/средноаритметична стойност на собствения капитал за последните пет тримесечия

² Нетна печалба на годишна база/средноаритметична стойност на общите активи за последните пет тримесечия

³ Приходи от продажби на годишна база/средноаритметична стойност на общите активи за последните пет тримесечия

⁴ Текущи активи/Текущи задължения

⁵ Вземания + Парични средства/Текущи задължения

⁶ Парични средства/Текущи задължения

⁷ Собствен капитал/Пасиви

Информация за акциите на Софарма АД

Общият брой на издадените към 30.09.2015 г. акции от Софарма АД е 134 797 899 броя с номинална стойност от 1 лв. на акция. Всички емитирани акции са поименни, безналични, обикновени и неделими, съгласно Устава на дружеството. Всички издадени акции са от един клас. Всяка акция дава равни права на своя притежател, съразмерни на номиналната стойност на акцията. Акциите на Софарма АД се търгуват на официалния пазар на БФБ – София АД и на официалния пазар на Варшавската фондова борса. Акциите участват във формирането на индексите SOFIX, BGBX40 и BGTR30 на БФБ - София АД.

Акциите на дружеството са включени в индексите Dow Jones STOXX EU Enlarged Total Market Index с тегло 0,11%, с тежест от 5% в Erste Bank Bulgaria Basket, в сертификата на

Райфайзенбанк – Raiffeisen Osteuropa Fonds както и в сертификата ABN AMRO SOFIX – Open-end-certificate и в новия blue-chip индекс Dow Jones STOXX Balkan 50 Equal Weighted Index.

Софарма АД е една от трите български компании, включени в индекс за Централна и Източна Европа (ЦИЕ), който Варшавската фондова борса започна да изчислява от 30 май 2012 година. Индексът се казва WIG-CEE и е третият след WIG-Полша и WIG-Украйна, който е базиран на произхода на компаниите по държави. WIG-CEE се изчислява на база обща доходност и включва и доходност от дивиденди и права за записване на акции.

Съществени показатели за акциите на Софарма АД

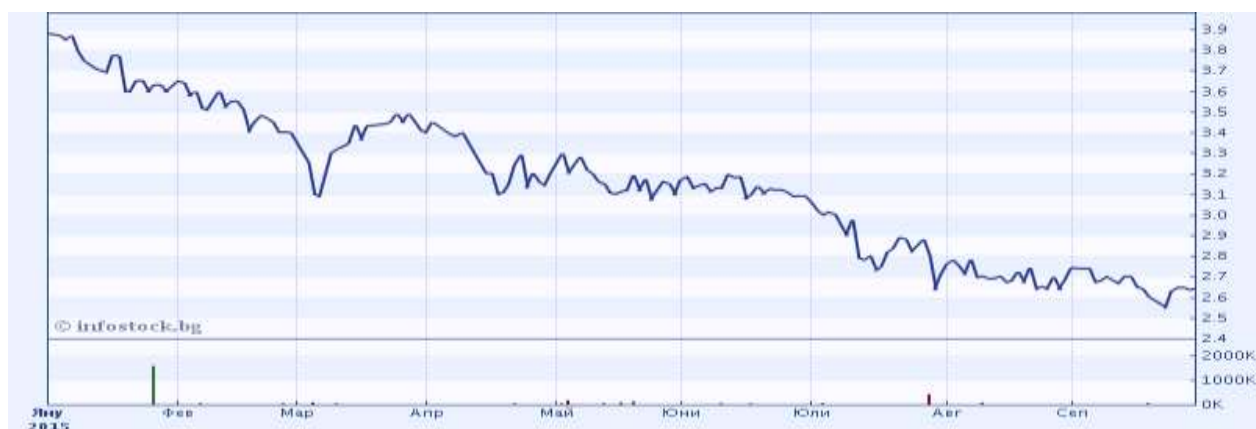
	30.09.2015	30.09.2014
Общ брой емитирани акции	134 797 899	132 000 000
Средно-претеглен брой акции в обръщение за последните четири тримесечия	128 702 216	126 839 172
Брой акции в обръщение към края на периода	129 578 603	126 913 802
Нетна печалба на една акция в лева ¹	0,183	0,255
Цена на една акция към края на периода в лева	2,64	4,037
Цена на една акция/Нетна печалба на една акция (P/E)	14,43	15,83
Счетоводна стойност на една акция в лева ²	3,354	3,097
Цена на една акция/Счетоводна стойност на една акция (P/B)	0,79	1,30
Приходи от продажби на една акция в лева ³	1,342	1,642
Цена на една акция/Приходи от продажби на една акция (P/S)	1,967	2,46
Пазарна капитализация към края на периода в лева	355 866 453	532 884 000

¹ Нетна печалба за последните четири тримесечия/средно-претеглен брой акции в обръщение за същия период

² Собствен капитал/брой акции в обръщение към края на периода

³ Приходи от продажби за последните четири тримесечия/брой акции в обръщение към края на периода

Търговия с акции на Софарма АД на БФБ – София АД за периода 01.01.2015 г. - 30.09.2015 г.



д.и.н. Огнян Донеv
/Изпълнителен директор/