



**ПРЕДВАРИТЕЛЕН ДОКЛАД  
ЗА ДЕЙНОСТТА НА  
ГРУПА СОФАРМА за  
2011 година**

**29.02.2012 г.**

### Обща информация

Група Софарма (Групата) е водещ български производител, износител и местен дистрибутор на фармацевтични продукти със силно присъствие в Източна и Югоизточна Европа, който предлага широка гама от лекарства по лекарско предписание и ОТС продукти.

Групата извършва дейността си в следните направления:

- ✚ производство на фармацевтични продукти, включително медикаменти, основно генерични, субстанции на растителна основа и хранителни добавки, което се извършва основно от Софарма АД (Дружеството) и в по-малка степен от производствените му дъщерни дружества, включително Българска Роза – Севтополис АД и Унифарм АД в България, ОАО Витамини в Украйна и Иванчич и Синове д.о.о. в Сърбия;
- ✚ дистрибуция на фармацевтични продукти, медицински консумативи, санитарни материали, витамини, хранителни добавки и козметика, което се извършва главно от Софарма Трейдинг АД в България и Бриз СИА в Латвия;
- ✚ производство и дистрибуция на нефармацевтични продукти, основно медицински консумативи като спринцовки и други материали за еднократна употреба в медицината, което се извършва главно от Момина Крепост АД, както и други допълнителни дейности към производството на фармацевтични продукти и дистрибуцията на фармацевтични продукти.

Софарма АД е търговско дружество, регистрирано в България по ТЗ, със седалище и адрес на управление гр. София, ул. “Илиенско шосе” №16

Софарма води началото си от 1933 г. Съдебната регистрация на Дружеството е от 15.11.1991 г., решение №1/1991 г. на Софийски градски съд. Софарма АД е публично дружество съгласно Закона за публично предлагане на ценни книжа.

Дружеството извършва производство и търговия на лекарствени субстанции и лекарствени форми; научно-изследователска и инженерно-внедрителска дейност в областта на фитохимията, химията и фармацията. Софарма АД извършва услуги, както с производствено предназначение, така и свързани със спомагателната и обслужващата си дейност.

### Контролирани дружества

Група Софарма се състои от Софарма АД и 21 юридически лица, включително 20 дъщерни дружества, пряко или непряко контролирани от Дружеството и едно съвместно контролирано дружество (Софарма – Здравит JSC, Полша, понастоящем в ликвидация).

Дружество	Участие към
	31.12.2011 %
Софарма трейдинг АД	81.34
Българска роза Севтополис АД, Казанлък, България	52.77**
Биофарм Инженеринг АД, Сливен, България	69.43
Фармалогистика АД, София, България	76.54
Електронкомерс ЕООД, София, България	100.00
Софарма Билдингс АДСИЦ, София, България	42.64
Момина крепост АД, Велико Търново, България	51.10**
Унифарм АД, София, България	52.05**
ОАО Витамины, Уман, Украйна	99.56
Ростбалканфарм ЗАО, Азов, Русия	51.00
Софарма Поланд Сп.з.о.о, Варшава, Полша	60.00
Иванчич и синове д.о.о., Белград, Сърбия	51.00
Софарма Варшава Сп.з.о.о., Варшава, Полша	100.00
Софарма САЩ, Лос Анжелис, САЩ	100.00
ЕКстаб Корпорейшън САЩ, Уилмингтън, САЩ	80.00
ЕКстаб Фарма Лимитид, Хенли он Темз, Великобритания*	80.00
Бриз СИА, Рига, Латвия	51.00
Брититрейд СООО, Минск, Беларус*	49.73
Табина СООО, Минск, Беларус*	50.49
Суперлатс ООО, Рига, Латвия*	31.24
Софарма Здравит Сп.з.о.о., Варшава, Полша***	50.01

\* непряко участие

\*\* ефективен процент на участие

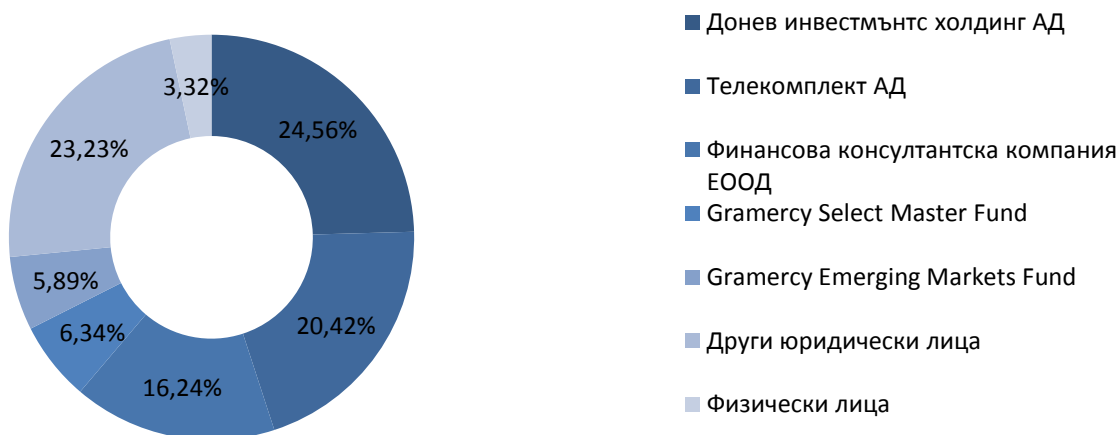
\*\*\* съвместно дружество

ЗАО Компания Интерфарм е асоциирано търговско дружество, регистрирано в Беларус.

### Съвет на директорите

Софарма АД има едностепенна система на управление със Съвет на директорите от петима членове както следва: д.и.н. Огнян Донев - председател и членове Весела Стоева, Александър Чаушев, Андрей Брешков и Унифарм АД, чрез представителя си Огнян Палавеев. Дружеството се представлява и управлява от изпълнителния директор д.и.н. Огнян Донев.

## Акционерна структура на Софарма АД към 31.12.2011 г.



### Производствена дейност

Дружеството и производствените му дъщерни дружества разполагат с 14 фармацевтични завода в България, съобразени с изискванията на ЕС - GMP (като още един завод е в процес на изграждане), един завод в Украйна, сертифициран от местните власти, който сертификат е признат във всички държави от ОНД, два в Сърбия, един от които е сертифициран от местните власти (както и още един новооткрит завод за твърди форми в Сърбия, съобразени с изискванията на ЕС - GMP). С изключение на завода в Украйна, всички производствени мощности са преминали през процедури по сертификация за Европейски GMP.

Производствената дейност на Групата се осъществява и развива в следните основни направления:

- ✚ производство на лекарствени средства;
- ✚ субстанции и препарати на основата на растителни суровини (фитохимично производство);
- ✚ ветеринарни ваксини;
- ✚ инфузионни разтвори;
- ✚ концентрати за хемодиализа;
- ✚ медицински изделия за хуманната и ветеринарномедицина;
- ✚ бласова и шприцова продукция за промишлеността, селското стопанство и бита.

Дружеството има повече от 210 продукта в своето портфолио: основно генерици и 15 оригинални продукта, като 12 от продуктите са на растителна основа. Оригиначните продукти на Дружеството (и по-специално Карсил и Темпалгин) имат основен принос за неговите приходи от експортните пазари, докато за продажбите на местния пазар от най-

голямо значение са генеричните продукти на Дружеството, сред които на първо място е лекарството Аналгин.

Продуктовото портфолио на Софарма АД е фокусирано върху следните терапевтични области: кардиология, гастроентерология, овладяване на болката, кашлица и настинка, имунология и дерматология, дихателни пътища и астма, неврология и психиатрия, урология и гинекология.

Най-значимите фармацевтични продукти по отношение на приноса им за размера на приходите са:

- ✚ Карсил – оригинален продукт, разработен на растителна основа, използван за лечение на гастроентерологични заболявания (болести на черния дроб);
- ✚ Седал М - генеричен аналгетик (болкоуспокояващо);
- ✚ Темпалгин – оригинален аналгетик (болкоуспокояващо);
- ✚ Аналгин – генеричен аналгетик (болкоуспокояващо);
- ✚ Бронхолитин – оригинален продукт на растителна основа, използван за потискане на кашлица;
- ✚ Метилпреднизолон – генерично лекарство, предназначено за случаи на тежки алергии и определени животозастрашаващи състояния;
- ✚ Табекс – оригинално лекарство на растителна основа срещу тютюнопушене
- ✚ Трибестан – оригинален продукт на растителна основа, стимулиращ функциите на половата система

### Дистрибуция

Софарма Трейдинг АД е водещ дистрибутор на фармацевтични продукти и козметика в България с пазарен дял за фармацевтични продукти от 22% за 2011 г. (според IMS). Софарма Трейдинг АД е единственият дистрибутор на българския пазар на определени фармацевтични продукти на няколко водещи международни фармацевтични и други компании в областта на здравеопазването като Amgen, Astra Zeneca, GE Healthcare, Johnson and Johnson, Abbot Diagnostics, Hartmann, Novartis и Novo Nordisk.

Компанията предлага повече от 7 000 продукта (по-специално лекарства, медицинско оборудване и устройства, консумативи, козметика, витамини и хранителни добавки) в портфолиото си, включително и марките на Софарма, и притежава изключителните права за България над марки на стратегически партньори като Aboca, Colief, Jamieson, Planter's, Premax, Skincode, SVR Laboratories, US Pharmacia and Wyeth, специализирани услуги (като софтуерни решения за аптеки и консултатски услуги) и национални логистични услуги. Софарма Трейдинг си сътрудничи с повече от 400 партньора и 3 870 клиента.

### **Интелектуална собственост**

Макар и ориентирана към генеричните фармацевтични продукти, Софарма АД е известна от години с традиционното производство на няколко уникални продукти на база растителни екстракти получавани по собствено създадени технологии. Тези продукти са защитени освен с търговска марка, и с патент или фирмено ноу-хау.

По отношение на генеричните продукти, които произвежда, за тяхната пазарна отличителност Софарма АД залага на бранд имена, всички от които са регистрирани търговски марки на Дружеството.

През всичките години на своето съществуване, Софарма АД генерира и защитава своя индустриална собственост. В резултат, Дружеството притежава голям брой обекти на индустриалната собственост, по-голямата част, от които – регистрирани права (марки, патенти, дизайни) и по-малка част нерегистрирани обекти – предимно технологии.

Тези активи са резултат от специалната политика на Дружеството към продуктово и технологично обновление, и в частност към иновациите.

### **Научноизследователска и развойна дейност**

Групата фокусира своята научноизследователска и развойна дейност основно върху генерични продукти. Научноизследователските и развойни проекти са насочени върху намирането и разработването на нови формули и състав или физически качества (като лекарствена форма или формата на таблетките) на продукт с цел адаптирането му към настоящи пазарни нужди. Стратегическа цел на Софарма АД е в бъдеще да постигне стабилен резултат на разработване на осем – десет нови продукта на година.

Дружеството основно подава заявления за получаване на разрешения за употреба на нови продукти, включително и нови форми на продукти, в България и/или на экспортните пазари, и за съществуващи продукти на нови пазари.

### **Работници и служители**

Към 31.12.2011 г. средносписъчният брой на служителите в Група Софарма е 3 996 (при 3 654 за 2010 г.). Средносписъчният брой на служителите в Софарма АД за 2011 г. е 1848 (при 1775 през 2010 г.) , а в Софарма Трейдинг АД е 700, като се запазва броя спрямо 2010 г.

Програмите за обучение, предлагани на служители на Дружеството, имат за цел развитието на компетенциите на служителите. Политиката в областта на обучението е специално насочена към предоставяне на високи професионални познания, както и във връзка с изискванията за здравословни и безопасни условия на труд.

Работниците и служителите имат право на по-високо допълнително възнаграждение, изисквано от приложимия закон за извънреден труд, нощни смени и работа в събота, неделя и по време на празници. Служителите, които работят при специфични, вредни или опасни условия, получават лични предпазни средства и надбавки.

### ***Промени през 2011 г.***

КЗК разреши концентрацията без условия, поискана от Софарма АД във връзка с придобиването на акции от Унифарм АД чрез Българска фондова борса – София АД.

Бриз СИА сключи договор за придобиване на Белоруската верига аптеки ЗАО Интерфарм, като към 27.01.2011 г. приключи първия етап на процедурата (придобиване на 44,07%). Останалите 52,54% се предвижда да бъдат придобити съгласно сключен договор от 18.01.2011 г. в периода 2012 г. – 2013 г.

На 28.02.2011 г. Софарма АД подписа договор за реализация на проект по ОП Конкурентоспособност на стойност близо 8 млн. лв.

През месец януари 2011 година Централната лаборатория на Завода за производство на лекарства на ОАО Витамини получи сертификат за качество от украинските власти. Сертифицирането гарантира, че анализите на продукцията извършени в лабораторията са показател за качество, който е признат от украинските власти. С това приключи първият етап от цялостната модернизация и сертификация на производствените мощности на Дружеството.

През април 2011 г. стартира новият проект на Дружеството със социална насоченост „Ние за обществото“. В четири аптеки в София всеки има възможност да измери своето кръвно налягане, пулс и тегло, а пушачите - и обема на дишането си със специален уред Smoke check. Социалната услуга ще се предлага за напред и в други посещавани аптеки в столицата и в цялата страна. Общественият проект включва в дългосрочен план социални дейности в малки населени места и е насочен към най-засегнатите от кризата социални групи в нашето общество.

На 08.04.2011 г. Бриз СИА – Латвия придоби 99% от капитала на Дружеството Табина СООО, притежаващо 14 аптеки, обединени под търговската марка ДокторДо.

На 18.04.2011 г. Софарма АД проведе годишна среща с инвеститорите в зала Средец, хотел Шератон.

В началото на май приключи процедурата по четири нови регистрации от портфолиото на Дружеството. В Турция — Трибестан таблетки и в Полша — Трибестан Вита, Трибестан Плюс таблетки и Амброксол сироп.

На 29 юни 2011 г. от 11:00 часа в седалището на Дружеството в гр. София, ул. „Илиенско шосе“ 16. се проведе редовно Общо събрание на акционерите, на което бяха взети следните решения:



- ✚ 11 220 000 лева дивидент на акционерите или по 0.085 лв.(осем стотинки и половина) на акция

- ✚ Освободи от длъжност като член на Съвета на директорите Александър Димитров Тодоров по негово искане и избра Александър Виктор Чоушев за член на Съвета на директорите

- ✚ Общото събрание на акционерите прие промени в Устава на Дружеството

На 15.09.2011 г. чрез покупка на нови 22 300 броя акции от капитала на Медика АД, участието на Софарма АД в капитала на Медика АД достигна 10,06 %

На 28.09.2011 година в Стари Бановци, на 25 километра северно от Белград, Република Сърбия, Софарма АД съвместно със сръбския си партньор Иванчич и синове д.о.о. откри нов завод за твърди лекарствени форми. В изграждането са инвестирани 8 милиона евро. Капацитетът на завода е 5 млн. опаковки годишно.

С решение № 648-Е от 20 Октомври 2011 г. Комисията за финансов надзор потвърди Проспект за допускане до търговия на Варшавската фондова борса на акции, издадени от Софарма АД в размер на 132 000 000 лева, разпределени в 132 000 000 броя обикновени, безналични, поименни, свободно-прехвърляеми акции, с номинална стойност 1 лев всяка, с ISIN код BG 11SOSOBT18, представляващи съдебнорегистрирания капитал на Дружеството.

Съгласно План за преобразуване на Телекомплект АД по реда на чл. 262а, ал. 2 от ТЗ посредством отделяне чрез учредяване на Телекомплект инвест АД и вписване в ТР под номер 164905 от 29.07.2011 г. правото на собственост върху 26 948 052 броя акции от капитала на Софарма АД преминават към новоучреденото дружество. Към датата на изготвяне на финансовия отчет акциите не са регистрирани в Централен депозитар АД.

На 24.11.2011 г. Софарма АД получи официално решението на Варшавската фондова борса (№1422/20.11.2011 г.), според което целият регистриран капитал на Дружеството от 132 милиона акции с номинална стойност 1 /един/ лев е приет за търговия. Първият ден за търговия на акциите е 28.11.2011 г.

На извънредно Общо събрание на акционерите на Софарма АД, проведено на 30.11.2011 г. в седалището на Дружеството бяха взети следните решения:

- ✚ Изменя решението, взето по точка седма от дневния ред на Редовното Общо събрание на акционерите, проведено на 29.06.2011 г., както следва: сумата, определена за дивидент на акционерите, вместо 11 220 000 /единадесет милиона двеста и двадесет хиляди/ лева, да се чете: 11 082 388.48 лева /единадесет милиона осемдесет и две хиляди триста осемдесет и осем лева и 48 ст. /. Разликата между двете суми в размер



на 137 611.52 лева /сто тридесет и седем хиляди шестстотин и единадесет лева и 52 ст./ да се отнесе за допълнителни резерви на Дружеството. В останалата му част решението по точка седма от дневния ред на Редовното Общо събрание на акционерите, проведено на 29.06.2011 г., не се променя.

✚ На основание чл.24, ал.3, буква „Б” от Устава, на Изпълнителния директор на Дружеството да бъде изплатено допълнително възнаграждение в размер на 1 % /един процент/ от печалбата, реализирана през 2010 г. съгласно приетия Годишен финансов отчет; На основание чл.28, ал.4, буква „Д” от Устава, Изпълнителният директор да разпредели по своя преценка 2 % /два процента/ от печалбата на Дружеството, реализирана през 2010 г., между членовете на висшия мениджърски екип на Дружеството.

✚ Срокът за обратно изкупуване на собствени акции се променя от 2/две/ на 3 /три/ години.

Към 31.12.2011 г. са изкупени 2 568 609 броя акции или 1,946% от капитала на Дружеството, съгласно решението на Общото събрание на акционерите на Дружеството от 23.06.2010 г.

Българска роза Севтополис АД е сключило договор с ИАНМСП по оперативната програма „Развитие на конкурентноспособността на българската икономика 2007-2013”, за закупуването на нови таблет-преса и блистер автомат и ремонт на съществуваща сграда за технологичната модернизация на таблетното производство. Към датата на изготвяне на настоящия доклад компанията е приключила строително монтажните работи за технологичната модернизация на таблетното производство и е въвело в експлоатация блистер-автомат, таблет преса и съпътстващи машини. Представени са необходимите финални технически и финансови отчети пред договарящия орган за проверка и одобрение.

Софарма Трейдинг АД въведе нова услуга — Автоматично известяване по електронната поща (автоматичен мейлинг) по финансови въпроси, която стартира през Юли 2011 г.

На 05.10.2011 г. от 16.00 часа в седалището на Софарма Трейдинг АД се проведе извънредно Общо събрание на акционерите, на което бяха освободени членовете на Съвета на директорите, поради изтичане на мандата им и беше избран нов Съвет на директорите с тригодишен мандат в състав: д.и.н. Огнян Донев – председател и членове - Димитър Димитров и Александър Райчев.

Унифарм АД продължава процеса на реконструкция и модернизация на „Таблетен Цех-1” в съответствие с правилата за Добра производствена практика по програмата на ИАНМСП за „Технологична модернизация в големи предприятия” към Министерството на икономиката и енергетиката.

## Нови разработки и продукти

### Нови 2011 г.

Внедрени са 7 броя нови за Дружеството продукта (Сиафен перорална суспензия, Сиафен гел, Дехидразид таблетки, Талерт таблетки, Талерт сироп и хранителни добавки - Бодунофф таблетки, Неурелакс сироп).

### Очаквани 2012 г.

До края на 2012 година се очаква да бъдат внедрени 3-5 нови продукта.

### Разработки

В процес на трансфер са 29 броя нови и усъвършенствани технологии. Регистрирани са технологичните документации на 6 броя хранителни добавки, 6 броя продукта медицинска козметика и 5 броя нови лиценза за производство на генерични лекарства. Провежда се фармацевтично разработване на около 26 нови за Дружеството продукта като: Доксазозин табл.; Метадон разтвор и др.

## Основни финансови показатели

Показатели	31.12.2011 BGN '000	31.12.2010 BGN '000	промяна %
Приходи от продажби	645 342	600 334	7,5%
Печалба преди лихви, данъци и амортизация (ЕБИТДА)	66 466	72 243	-8,0%
Оперативна печалба	48 327	55 683	-13,2%
Нетна печалба	38 617	42 462	-9,1%
Капиталови разходи	47 409	25 217	88,0%
Нетекущи активи	293 902	264 451	11,1%
Текущи активи	389 460	360 739	8,0%
Собствен капитал	366 146	347 279	5,4%
Нетекущи пасиви	33 724	41 438	-18,6%
Текущи пасиви	283 492	236 473	19,9%

Показатели	2011	2010
ЕБИТДА/Приходи от продажби	10,3%	12,0%
Оперативна печалба/Приходи от продажби	7,5%	9,3%
Нетна печалба/Приходи от продажби	6,0%	7,1%
Привлечен капитал/Собствен капитал	0,87	0,80
Нетен дълг/ЕБИТДА	2,8x	2,1x

### **Преглед на рисковите фактори**

#### **Рискове, свързани с бизнеса на Групата и с промишления отрасъл, в който Групата извършва дейността си**

- ✦ Групата е изложена на силна конкуренция
- ✦ Част от приходите на Софарма Трейдинг в България се генерират от продажби на държавни болници, което предопределя висока степен на бизнес риск
- ✦ Репутацията на Групата може да бъде неблагоприятно засегната от невярна или подвеждаща информация, включително и от публикувана на уебсайта [www.sopharma.com](http://www.sopharma.com), който не е одобрен от Дружеството
- ✦ Групата е зависима от одобренията на регулаторните органи
- ✦ Възможна е промяна в законодателството, регулиращо бизнеса на Групата, а това може да доведе до евентуално увеличение на разходите за спазване на изискванията или да окаже друг ефект върху нейните операции
- ✦ Част от приходите на Групата, по-специално в България, зависят от включването на лекарствата на Дружеството в реимбурсните списъци
- ✦ Производствените съоръжения и процеси на Дружеството и на компаниите от Групата са предмет на строги изисквания и одобрения от страна на регулаторните органи, които могат да забавят или прекъснат операциите на Групата
- ✦ Възможностите на Дружеството да плаща дивиденди зависят от редица фактори и няма никаква гаранция, че през дадена година то ще може да плати дивиденди в съответствие със своята дивидентна политика
- ✦ Групата е изложена на оперативен риск, който е присъщ на нейните бизнес дейности
- ✦ Групата се подчинява на множество закони и регламенти в областта на опазване на околната среда и здравословните и безопасни условия на труд и е изложена на потенциални отговорности, свързани с околната среда
- ✦ Съдебни спорове или други извънсъдебни процедури или действия могат да имат неблагоприятен ефект върху бизнеса на Групата, финансовото ѝ състояние или резултатите от нейните операции

#### **Рискове, свързани с България и другите пазари, на които Групата оперира**

- ✦ Макроикономическата среда, по-специално в България, Русия и Украйна, оказва съществен ефект върху операциите на Групата и нейната позиция
- ✦ Политическата обстановка в България има съществен ефект върху операциите на Групата и нейното финансово състояние

- ✚ Политическата обстановка на експортните пазари на Групата, по-специално Русия и Украйна, оказва съществен ефект върху операциите и финансовото състояние на Групата
- ✚ Рискове, свързани с българската правна система
- ✚ Развиващите се законодателства в някои от държавите, в които Групата продава продуктите си, в частност Русия и Украйна, може да повлияе негативно върху дейността на Групата в тези държави
- ✚ Рискове, свързани с валутни курсове и действащия в България валутен борд
- ✚ Тълкуване на данъчните разпоредби може да бъде неясно и данъчните закони и разпоредби, приложими спрямо Групата, може да бъдат изменени

### Валутен риск

Дружествата от Групата извършват своята дейност при активен обмен с чуждестранни доставчици и клиенти и поради това те са изложени на валутен риск.

Значителен обем от приходите на Групата, основно чрез Дружеството, се формират от износ на продукция, договорена за плащане в щатски долари. Същевременно, Групата, отново чрез Дружеството, доставя част от основните си суровини и материали също в щатски долари. Валутният риск е свързан с негативното движение на валутния курс на щатския долар спрямо българския лев при бъдещите стопански операции, по признатите валутни активи и пасиви, и относно нетните инвестиции в чуждестранни дружества. Дружествата в чужбина реализират продажбите си предимно на местните пазари, което води до валутен риск и спрямо техните валути - украинска гривна, сръбски динар, руска рубла, латвийски лат, беларуска рубла. Останалата част от операциите на дружествата от Групата обичайно са деноминирани в български лева или в евро.

### Кредитен риск

Кредитен е рискът, при който клиентите на Групата няма да бъдат в състояние да изплатят изцяло и в обичайно предвидените срокове дължимите от тях суми по търговските вземания. Последните са представени в отчета за финансово състояние в нетен размер, след приспадане на начислените обезценки по съмнителни и трудносъбираеми вземания. Такива обезценки са направени където и когато са били налице събития, идентифициращи загуби от несъбираемост съгласно предишен опит.

Групата има разработена политика и процедури за оценка на кредитоспособността на своите контрагенти и определяне на кредитен рейтинг и кредитни лимити по група клиенти.

Паричните средства в Групата и разплащателните операции са съсредоточени в различни първокласни банки. При разпределението на паричните потоци между тях ръководството на Дружеството и на дъщерните предприятия се съобразяват с редица фактори, между които размерите на капитала, сигурността, ликвидността, кредитния потенциал и рейтинг на банката и др.

### Ликвиден риск

Ликвидният риск се изразява в негативната ситуация Групата да не бъде в състояние да посрещне безусловно всички свои задължения съгласно техния падеж.

Групата генерира и поддържа значителен обем на ликвидни средства. Вътрешен източник на ликвидни средства за Групата е основната стопанска дейност на дружествата от нея, генерираща достатъчни оперативни потоци. Външни източници на финансиране са банките и други постоянни партньори. Съществено влияние върху ликвидността на Групата може да окаже изменението на курса на долара във връзка с доларовите позиции на руския пазар и динамиката на пазара, ако се отклони от прогнозните очаквания. С цел изолиране евентуалния ликвиден риск, Групата работи със система от алтернативни механизми за действие и прогнози, крайният ефект от което е поддържането на добра ликвидност, респективно способност за финансиране на стопанската си дейност. Това се допълва от текущо наблюдение на матуритетите на активите и пасивите, контрол върху изходящите парични потоци и осигуряване на текущо им балансиране спрямо входящите, вкл. предоговаряне на падежите и оптимизиране структурата на дълговете, увеличаване и вътрешно реструктуриране на собствено генерирани средства и тяхното инвестиране.

### Риск на лихвоносни парични потоци

В структурата на активите на Групата лихвоносните активи са представени от паричните средства, банкови депозити и предоставени заеми, които са с фиксиран лихвен процент. От друга страна, привлечените средства на Групата под формата на дългосрочни и краткосрочни заеми са обичайно с променлив лихвен процент. Това обстоятелство частично поставя паричните потоци на Групата в зависимост от лихвен риск. Покриването на този риск се постига по два начина:

- а) оптимизиране на източниците и структурата на кредитни ресурси за постигане на относително по-ниска цена на привлечените средства; и
- б) комбинирана структура на самите лихвени проценти по кредитите, която съдържа два компонента – постоянен и променлив, съотношението между които, а и абсолютната им стойност, могат да се постигнат и поддържат в благоприятен размер за дружествата от Групата. Постоянната компонента е с относително ниска абсолютна стойност и достатъчно голям относителен дял в общия лихвен процент. Това обстоятелство премахва вероятността от значителна промяна в лихвените равнища при евентуална актуализация на променливата компонента. Така се минимизира и вероятността от промяна в неблагоприятна посока на паричните потоци.

Ръководствата на дружествата от Групата, заедно с това на Дружеството, текущо наблюдават и анализират експозицията на съответното дружество спрямо промените в лихвените равнища. Симулират се различни сценарии на рефинансиране, подновяване на съществуващи позиции и алтернативно финансиране. На база на тези сценарии се измерва ефектът върху финансовия резултат и собствения капитал при промяна с определени пунктове или проценти. За всяка симулация, едно и също предположение за промяна на лихвения процент се прилага за всички основни валути. Изчисленията се правят за значителните лихвоносни позиции.

## Оперативни резултати през 2011 година

### Приходи от дейността

Приходите от продажби на Групата бележат ръст от 45 млн. лв. или от 7,5%, достигайки 645,3 млн. лв. през 2011 г., спрямо 600,3 млн. лв. през 2010 г. Увеличението се дължи на покачване при продажбите на стоки с 42 млн. лв., които достигат до 408,5 млн. лв. през 2011 г. спрямо 366,5 млн. лв. през 2010 г., както и ръст от 3 млн. лв. при продажбите на готова продукция, които достигат до 236,9 млн. лв. през 2011 г. спрямо 233,9 млн. лв. през 2010 г.

### Продажби по видове пазари



Приносът на продажбите в България към консолидираните приходи от продажби през 2011 г. възлиза на 71%, като се увеличават с 46,2 млн. лв. или с 11%, до 456 млн. лв. през 2011 г. спрямо 409,8 млн. лв. през 2010 г. Според данни на IMS Health за периода Януари-Ноември 2011 г. българският фармацевтичен пазар достига 1 895 млн. лв. в т.ч. 1 650 млн. лв. е аптечен пазар. Софарма АД заема 5% от обема на аптечен пазар в стойност и 13% от продажбите в натурално изражение. Позициите на основните конкуренти на дружеството на територията на страната са както следва: Actavis - с дял 8% (17% в бр.), Glaxosmithkline – 7% (3% в бр.), Novartis – 6% (6% в бр.), Sanofi-Aventis-Zentiva – 5% (4% в бр.), Roche – 5% (1% в бр.), Servier – 5% (3% в бр.), Astra Zeneca – 4% (1% в бр.), Pfizer – 3%, (2% в бр.), Bayer – 3% (3% в бр.). Сред дистрибуторите на лекарства Софарма Трейдинг АД има относителен дял от 22%, като заедно с Phoenix/Libra (дял 21,6%) и Sting (20,9%) заемат водещи позиции от националния фармацевтичен пазар.

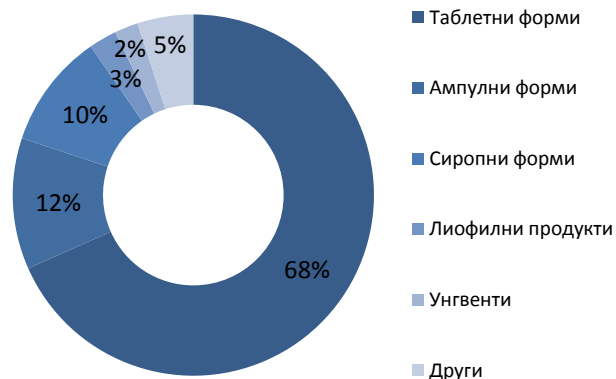
От произвежданите от дружествата в Групата продукти с най-голям дял от продажбите в страната са Аналгин, Вицетин, Метилпреднизолон, Витамин С, Фликсотид.

### Продажби по видове лекарствена форма

Отчетените приходи на Групата включват следните позиции: приходи от продажбата на готова продукция и приходи от продажбата на стоки.

Приходите от продажбата на готова продукция включват приходи от продажбата на продукти, произведени от Дружеството и компаниите от Групата.

Приходи от продажби на готова продукция	2011 BGN '000	2010 BGN '000	промяна %
Таблетни форми	161 868	159 241	2%
Ампулни форми	27 840	28 832	-3%
Сиропни форми	24 359	18 982	28%
Лиофилни продукти	5 955	10 486	-43%
Унгвенти	4 980	6 186	-19%
Спринцовки	2 193	1 987	10%
Инфузионни разтвори	2 093	1 654	27%
Бласови изделия	1 036	973	6%
Капки	1 273	1 534	-17%
Други	5 276	3 996	32%
<b>Общо</b>	<b>236 873</b>	<b>233 871</b>	<b>1%</b>



Приходите от продажбата на стоки включват приходи от продажбата на стоки на трети страни, които се дистрибутират основно от Софарма Трейдинг и БРИЗ СИА.

Приходи от продажби на стоки	2011 BGN '000	2010 BGN '000	промяна %
Таблетни форми	217 662	208 351	4%
Ампулни форми	100 741	70 781	42%
Консумативи, превързочни и апарати	23 651	33 910	-30%
Капки	22 132	19 674	12%
Сиропни форми	10 047	4 980	102%
Унгвенти	9 591	8 754	10%
Хранителни добавки и билки	4 980	4 620	8%
Други	19 665	15 393	28%
<b>Общо</b>	<b>408 469</b>	<b>366 463</b>	<b>11%</b>



## Други доходи от дейността

Други доходи от дейността	2011 BGN '000	2010 BGN '000	промяна %	отн. дял %
Предоставени услуги	1 622	1 270	28%	130%
Приходи от глоби и неустойки	785			63%
Наеми	562	971	-42%	45%
Услуги от социална дейност и мероприятия	556	367	51%	44%
Приходи от финансиране	439	561	-22%	35%
Печалба (загуба) от продажба на дълготрайни активи	180	(241)	-175%	14%
Нетни загуби от курсови разлики по ТВз, ТЗ, РС	(3 248)	(1 304)	149%	-260%
Други	355	1 024	-65%	28%
<b>Общо други доходи от дейността</b>	<b>1 251</b>	<b>2 648</b>	<b>-53%</b>	<b>100%</b>



*Другите доходи от дейността* се намаляват с 1,4 млн. лв. или с 53% спрямо 2010 г. достигайки 1,3 млн. лв. през 2011 г. спрямо 2,7 млн. лв. през 2010 г. Най-съществено влияние в посока на намаление оказват нетните загуби от курсови разлики по търговски вземания, задължения и текущи разплащателни сметки.

### Разходи за дейността

Разходи за дейността	31.12.2011 BGN '000	31.12.2010 BGN '000	промяна %	отн. дял %
Изменение на наличностите от продукцията и незавършено производство	(8 485)	(654)		-1%
Балансова стойност на продадени стоки	370 004	337 094	10%	62%
Разходи за материали	85 557	70 986	21%	14%
Разходи за външни услуги	59 416	61 147	-3%	10%
Разходи за персонала	65 200	53 400	22%	11%
Разходи за амортизация	18 139	16 560	10%	3%
Други разходи за дейността	8 435	8 766	-4%	1%
<b>Общо разходи за дейността</b>	<b>598 266</b>	<b>547 299</b>	<b>9%</b>	<b>100%</b>

*Разходите за дейността* през 2011 г. се увеличават с 51 млн. лв. или 9% от 547,3 млн. лв. през 2010 г. до 598,3 млн. лв. през 2011 г., под влияние на ръста в продажбите и съответно балансовата стойност на продадените стоки от групата за вътрешния пазар, увеличението на наличностите от продукцията и незавършено производство и ръста при разходите за материали и персонал.

Разходи за материали	2011 BGN '000	2010 BGN '000	промяна %	отн. дял %
Основни материали	64 124	54 240	18%	75%
Резервни части, лабораторни и технически материали	5 555	4 058	37%	6%
Горива и смазочни материали	3 170	3 107	2%	4%
Топлоенергия	4 544	3 062	48%	5%
Електроенергия	4 232	3 428	23%	5%
Канцеларски материали	991	384	158%	1%
Вода	907	855	6%	1%
Охрана на труда	726	578	26%	1%
Други	1 308	1 274	3%	2%
<b>Общо</b>	<b>85 557</b>	<b>70 986</b>	<b>21%</b>	<b>100%</b>

Разходите за материали (с дял 14%) се увеличават с 20% или с 14,5 млн. лв. от 70,9 млн. лв. през 2010 г. до 85,5 млн. лв. към края на 2011 г. Разходите за основни материали нарастват с 9,9 млн. лв. или с 18%, като най-съществено влияние се отчита при разходите за субстанции, които се увеличават с 5,4 млн. лв. Увеличение отчитат и разходите за топлоенергия, резервни части, лабораторни и технически материали, електроенергия, горива и смазачни материали. Този ръст на разходите за материали се дължи главно на увеличениния обем произведена продукция, който рефлектира и на промените в запасите от готова продукция към края на годината.

Разходи за външни услуги	2011	2010	промяна	отн. дял
	BGN '000	BGN '000		
Реклама	14 599	12 993	12%	25%
Изработка	13 815	20 774	-33%	23%
Спедиторски, транспортни и логистични услуги	4 867	4 412	10%	8%
Поддръжка на сгради и оборудване	3 474	2 500	39%	6%
Комисионни възнаграждения	3 204	3 413	-6%	5%
Консултантски услуги	2 723	2 273	20%	5%
Наеми и застраховки	3 505	2 713	29%	6%
Услуги по гр. договори с физически лица	1 329	1 035	28%	2%
Абонаментни такси	1 215	977	24%	2%
Местни данъци и такси	920	1 051	-12%	2%
Други (виж бел.към ФО)	9 765	9 006	8%	16%
<b>Общо</b>	<b>59 416</b>	<b>61 147</b>	<b>-3%</b>	<b>100%</b>

Разходите за външни услуги заемат 10% относителен дял от разходите за дейността и се намаляват с 1,7 млн. лв или с 3%, достигайки 59,4 млн. лв. за 2011 г. спрямо 61,1 млн. лв. за 2010 г. Най-съществено влияние в тази посока оказват разходите за изработка, които намаляват с 6,9 млн.лв. следствие най-вече на елиминирането на тези разходи след консолидирането на Унифарм АД.

Ръст бележат разходите за реклама, които се покачват с 1,6 млн. лв.; поддръжка на сгради и оборудване, увеличавайки се 0,9 млн. лв.; наеми и застраховки с ръст от 0,8 млн. лв., както и от увеличените разходи за спедиторски транспортни и логистични услуги, консултантски услуги.

Разходи за персонала	2011	2010	промяна	отн. дял
	BGN '000	BGN '000		
Текущи възнаграждения	50 969	41 206	24%	78%
Вноски по социалното осигуряване	9 879	8 349	18%	15%
Социални придобивки и плащания	3 198	2 207	45%	5%
Други начисления	1 154	1 638	-30%	2%
<b>Общо</b>	<b>65 200</b>	<b>53 400</b>	<b>22%</b>	<b>100%</b>

Разходите за персонал (с дял 11%) нарастват с 11,8 млн.лв., или 22%, достигайки 65,2 млн.лв. през 2011 г. Спрямо 53,4 млн. лв. през 2010 г. Общият ръст на тези разходи се дължи на увеличени брой служители (основно дължащо се на консолидацията на Унифарм АД), повишаването на възнагражденията на наетия персонал, допълнителните възнаграждения за мениджърския екип на Дружеството, гласувани на ИОСА в края на годината, както и на допълнителното материално стимулиране на персонала на Дружеството под формата на ваучери за храна, следствие на сключен договор с лицензиран оператор.

Други разходи за дейността	2011	2010	промяна	отн. дял
	BGN '000	BGN '000		
Представителни разходи	2 457	2 324	6%	29%
Начисл./възст. обезценка на готова продукция и незавършено производство	1 589	2 406	-34%	19%
Командировки	1 283	793	62%	15%
Дарения	433	619	-30%	5%
Плащания към бюджета	371	151	146%	4%
Брак и липси	832	1 520	-45%	10%
Други	1 470	953	54%	17%
<b>Общо</b>	<b>8 435</b>	<b>8 766</b>	<b>-4%</b>	<b>100%</b>

Други разходи за дейността (с дял 1%) се намаляват с 0,3 млн. или с 4% от 8,7 млн. лв. към края на 2010 г. до 8,4 млн.лв. към края на 2011 г. Намалението е основно в частта начислените обезценки, дарения, брак и липси на готова продукция, стоки, незавършено производство и други активи.

Разходите за амортизация (с дял 3%) се увеличават с 1,5 млн. лв. или 10 % от 16,6 млн. лв. към края на 2010 г. до 18,1 млн. лв. към края на 2011 г. в резултат на увеличаване на размер на амортизируеми активи след придобиването на новите дружества в групата.

### Финансови приходи и разходи

Финансови приходи	31.12.2011	31.12.2010	промяна	отн. дял
	BGN '000	BGN '000		
Приходи от лихви по предоставени заеми	4 700	2 646	77.6%	69%
Приходи от лихви по просрочени плащания	1 361	1 926	-29.3%	20%
Приходи от дялово участие	80	106	-25%	1%
Приходи от лихви по депозити	267	389	-31%	4%
Приходи от операции с инвестиции	21	3	600%	0%
Печалба от оценка на предишно държани дялове от акции до справедливата им стойност при поетапно придобиване на дъщерно дружество		490	-100%	0%
Лихви по заеми по специални договори		109	-100%	0%
Нетна печалба от курсови разлики по заеми	369	577	-36%	5%
<b>Общо</b>	<b>6 798</b>	<b>6 246</b>	<b>9%</b>	<b>100%</b>

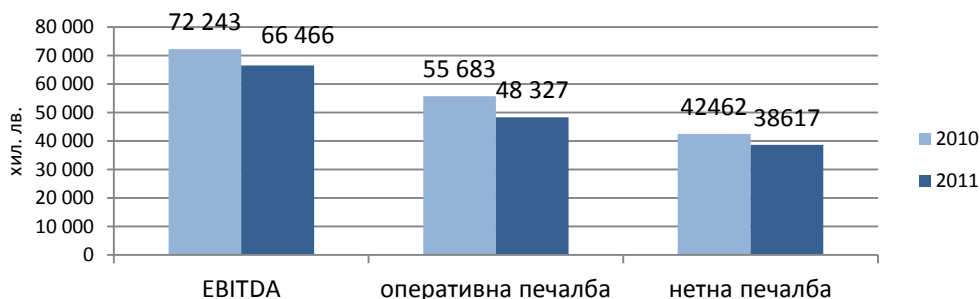
<b>Финансови разходи</b>				
Банкови такси по заеми и гаранции	534	551	-3%	4%
Обезценка на инвестиции на разположение за продажба	2 350	4 299	-45%	30%
Лихви по дисконтирани задължения		291	-100%	2%
Разходи за лихви по получени заеми	8 346	8 417	-1%	59%
Разходи за лихви по финансов лизинг	262	226	16%	2%
Разходи от операции с инвестиции	100	399	-75%	3%
<b>Общо</b>	<b>11 592</b>	<b>14 183</b>	<b>-18%</b>	<b>100%</b>

*Финансовите приходи* се увеличават с 0,6 млн. лв. или със 9% , достигайки до 6,8 млн. лв. към края на 2011 г. спрямо 6,3 млн. лв. към края на 2010 г. Този ръст се дължи най-вече на приходите от лихви по предоставени заеми, които се увеличават с 2,1 млн. лв. в резултат на увеличението на стойността на предоставените заеми от Дружеството на свързани и трети лица.

*Финансовите разходи* намаляват с 2,6 млн. лв. или с 18%, от 14,2 през 2010 г. до 11,6 млн. лв. през 2011 г. Този спад се дължи основно на по-малкия размер на обезценките на инвестиции на разположение и за продажба, които намаляват с 1,9 млн. лв. Разходите от операции с инвестиции също намаляват с 0,3 млн. лв. Въпреки увеличения размер на задълженията разходите за лихви по получени заеми се запазват на същото ниво спрямо предходната година.

*Нетно финансовите приходи (разходи)* се увеличават с 3,2 млн. лв., достигайки (4,8) млн. лв. към края на 2011 г., спрямо (8) млн. лв. към края на 2010 г.

## Финансов резултат от дейността



*Печалбата преди лихви, данъци и амортизации (ЕБИТДА)* намалява с 5,7 млн. лв. или с 8%, като за 2011 г. тя е в размер на 66,5 млн. лв., сравнено с 72,2 млн. лв. за 2010 г.

*Печалбата от оперативна дейност* намалява с 7,4 млн. лв. или с 13%, до 48,3 млн. лв. за 2011 г., спрямо 55,7 млн. лв. през 2010 г.

*Нетната печалба* за 2011 г. намалява с 3,8 млн. лв. или с 9%, достигайки 38,6 млн. за 2011 г. в сравнение с 42,4 млн. лв. през 2010 г.

## Активи

	31.12.2011 BGN '000	31.12.2010 BGN '000	промяна %	отн. дял %
<b>Нетекущи активи</b>				
Имоти, машини и оборудване	237 751	208 550	14%	81%
Нематериални активи	28 297	24 357	16%	10%
Инвестиционни имоти	6 493	6 821	-5%	2%
Инвестиции на разположение и за продажба	20 043	20 927	-4%	7%
Предоставени заеми на свързани предприятия	729	3 195	-77%	0%
Други нетекущи активи	589	601	-2%	0%
	<b>293 902</b>	<b>264 451</b>	<b>11%</b>	<b>43%</b>
<b>Текущи активи</b>				
Материални запаси	126 247	111 685	13%	32%
Търговски вземания	137 079	145 523	-6%	35%
Вземания от свързани предприятия	49 692	45 822	8%	13%
Други вземания и предплатени разходи	44 065	12 640	249%	11%
Парични средства и парични еквиваленти	32 377	45 069	-28%	8%
	<b>389 460</b>	<b>360 739</b>	<b>8%</b>	<b>57%</b>
<b>ОБЩО АКТИВИ</b>	<b>683 362</b>	<b>625 190</b>	<b>9%</b>	<b>100%</b>

Общите активи се увеличава с 58,2 млн. лв. или с 9%, достигайки до 683,4 млн. лв., в сравнение 625,2 към 31.12.2010 г., като това е следствие от увеличението както на нетекущите, така и на текущите активи.

Нетекущите активи нарастват с 29,5 млн. лв., или 11%, което се дължи най-вече на увеличението на имоти, машини и оборудване с 29,2 млн. лв. и на ръста на нематериалните активи с 3,9 млн. лв. Най-съществено влияние за това оказват активите в процес на придобиване, които нетно нарастват с 23,2 млн. лв., като резултат най-вече на инвестицията в новия завод за таблетни форми, която за 2011 г. е в размер на 17,9 млн. лв., а общо инвестираните в него средства от стартирането на проекта са в размер на 26,4 млн. лв. Допълнително са изразходени средства по аванси за придобиване на лабораторно и производствено оборудване.

Нематериалните активи също бележат ръст от 4 млн. лв., като най-съществената инвестиция е внедряването на интегрирана информационна система, което трябва да приключи през 2012 г.

Намаляват инвестициите на разположение и за продажба с 0,9 млн. лв., предоставените заеми на свързани предприятия с 2,5 млн. лв., както и инвестиционните имоти с 0,3 млн. лв. спрямо 31.12.2010 г.

Текущите активи се увеличават с 28,7 млн. лв. или 8%, достигайки 389,5 млн. лв. през 2011 г., спрямо 36,7 млн. лв. към 31.12.2010 г.

Материалните запаси заемат 32% от текущите активи и се увеличават с 14,5 млн. лв. спрямо 31.12.2010 г., основно в частта на готовата продукция (с 9,9 млн. лв.), стоки (с 4,6

млн.лв.) и материали (с 1,9 млн. лв.). Намаляват запасите от незавършено производство (с 0,7 млн. лв.) и полуфабрикати (с 1,1 млн. лв.).

Търговските вземания имат относителен дял 35 % от текущите активи и се намаляват с 8,4 млн. лв., най-съществено в частта на вземанията от клиенти (с 8,2 млн. лв.).

Вземанията от свързани предприятия заемат 13 % относителен дял от текущите активи и нарастват с 3,8 млн. лв. Най-голяма тежест в това увеличение имат предоставените търговски заеми, които се увеличават с 4,8 млн. лв.

Другите вземания и предплатени разходи заемат 11 % от текущите активи и се увеличават с 31,4 млн. лв.

Паричните средства и еквиваленти се намаляват с 12,7 млн. лв. спрямо 31.12.2010 г. , като към края на периода има предоставени депозити в размер на 0,5 млн. лв.

### Собствен капитал и пасиви

	31.12.2011	31.12.2010	промяна	отн. дял
	BGN '000	BGN '000	%	%
<b>СОБСТВЕН КАПИТАЛ</b>				
Основен акционерен капитал	132 000	132 000	0%	41%
Резерви	34 143	34 631	-1%	11%
Неразпределена печалба	155 547	131 601	18%	48%
	<b>321 690</b>	<b>298 232</b>	8%	47%
<b>НЕКОНТРОЛИРАЩО УЧАСТИЕ</b>	<b>44 456</b>	<b>49 047</b>	-9%	7%
<b>ОБЩО СОБСТВЕН КАПИТАЛ</b>	<b>366 146</b>	<b>347 279</b>	5%	54%
<b>ПАСИВИ</b>				
<b>Нетекучи задължения</b>				
Дългосрочни банкови заеми	23 496	31 182	-25%	70%
Пасиви по отсрочени данъци	5 369	6 433	-17%	16%
Задължения към персонала при пенсиониране	2 388	2 610	-9%	7%
Задължения по финансов лизинг	1 474	415	255%	4%
Други нетекучи задължения	997	798	25%	3%
	<b>33 724</b>	<b>41 438</b>	-19%	11%
<b>Текущи задължения</b>				
Краткосрочни заеми от банки и трети лица	151 798	114 465	33%	54%
Краткосрочна част на дългосрочни банкови заеми	42 442	50 795	-16%	15%
Търговски задължения	68 580	59 326	16%	24%
Задължения към свързани предприятия	7 033	2 605	170%	2%
Задължения към персонала и за социално осигуряване	5 592	3 950	42%	2%
Задължения за данъци	3 239	3 200	1%	1%
Други текущи задължения	4 808	2 132	126%	2%
	<b>283 492</b>	<b>236 473</b>	20%	89%
<b>ОБЩО ПАСИВИ</b>	<b>317 216</b>	<b>277 911</b>	14%	46%
<b>ОБЩО СОБСТВЕН КАПИТАЛ И ПАСИВИ</b>	<b>683 362</b>	<b>625 190</b>	9%	100%

*Собственият капитал* на Група Софарма нараства с 18,8 млн. лв. спрямо 31.12.2010 г. основно по линия на реализирания нетен финансов резултат за текущия период. Собственият капитал, отнасящ се до притежателите на собствен капитал на Дружеството заема 47% от общо собствен капитал и пасиви, като е налице известно подобряване на финансовата автономност на групата.

*Нетекущите задължения* намаляват с 7,7 млн. лв. или 19%, от 41,4 млн. лв. към края на 2010 г. до 33.7 млн. лв. към края на 2011 г. основно заради намалението на дългосрочните банкови заеми с 8,4 млн., дължащо се на реструктуриране на банковите кредити на Групата.

*Текущите задължения* нарастват 47 млн. лв. или 20% спрямо края на 2010 г. Главната причина за това е увеличението на краткосрочните банкови заеми с 37,3 млн. лв., в резултат на настъпващи падежи по оборотни кредити, които са в процес на предоговаряне. През периода са сключени нови договори с банкови институции, вкл. договор за инвестиционен кредит в размер на 32 млн. евро за финансиране на строителството на нов таблетен завод на Софарма АД, както и анекси за удължаване на срока на ползване на линиите за оборотно финансиране. Общо задълженията по банкови заеми на Групата се увеличават с 21,3 млн. лв. Групата е увеличила търговските задължения с 9,3 млн. лв. спрямо 31.12.2010 г., дължащо се най-вече на увеличението на задълженията към доставчици със 7 млн. лв. Задълженията към свързани предприятия нарастват вследствие задължение свързано със строителството на новия таблетен завод в размер на 4,1 млн. лв. Увеличението на другите текущи задължения е свързано основно със задължения на Унифарм и Българска роза Севтополис по финансиране на европейски проекти в размер на 2,5 млн. лв.

### Парични потоци

	31.12.2011 BGN '000	31.12.2010 BGN '000
Нетни парични потоци от оперативна дейност	48 892	70 770
Нетни парични потоци използвани в инвестиционна дейност	(61 168)	(51 996)
Нетни парични потоци използвани във финансова дейност	(883)	9 452
<b>Нетно увеличение/(намаление) на паричните средства и паричните еквиваленти</b>	<b>(13 159)</b>	<b>28 226</b>
Парични средства и парични еквиваленти на 1 януари	45 069	16 843
Парични средства и парични еквиваленти на 31 декември	31 910	45 069

Нетните парични потоци към 31.12.2011 г., генерирани от оперативна дейност са в размер 48,9 млн. лв., от инвестиционна дейност (61,2) млн. лв. и от финансова дейност (0,9) млн. лв. В резултат на тези дейности паричните средства и еквиваленти нетно намаляват с 13.2 млн. лв. и към края на 2011 г. са в размер 31,9 млн. лв., спрямо 45,1 млн. към края на 2010 г.



## Финансови показатели

	2011	2010
Възвращаемост на собствения капитал (ROE) <sup>1</sup>	12.6%	15.0%
Възвращаемост на активите (ROA) <sup>2</sup>	6.0%	7.4%
Коефициент на обръщаемост на активите <sup>3</sup>	1.00	1.06
Коефициент на текуща ликвидност <sup>4</sup>	1.37	1.53
Коефициент на бърза ликвидност <sup>5</sup>	0.93	1.05
Коефициент на парична ликвидност <sup>6</sup>	0.11	0.19
Коефициент на финансова автономност <sup>7</sup>	1.15	1.25

<sup>1</sup> Нетна печалба, принадлежаща на притежателите на собствения капитал на Дружеството/средноаритметична стойност на собствения капитал за последните пет тримесечия

<sup>2</sup> Нетна печалба, принадлежаща на притежателите на собствения капитал на Дружеството/средноаритметична стойност на общите активи за последните пет тримесечия

<sup>3</sup> Приходи от продажби/средноаритметична стойност на общите активи за последните пет тримесечия

<sup>4</sup> Текущи активи/Текущи задължения

<sup>5</sup> Вземания+Парични средства/Текущи задължения

<sup>6</sup> Парични средства/Текущи задължения

<sup>7</sup> Собствен капитал/Пасиви

## Информация за акциите на Софарма АД

Общият брой на издадените към 31.12.2011 г. акции от Софарма АД е 132 млн. броя с номинална стойност от 1 лв. на акция. Всички емитирани акции са поименни, безналични, обикновени и неделими, съгласно Устава на Дружеството. Всички издадени акции са от един клас. Всяка акция дава равни права на своя притежател, съразмерни на номиналната стойност на акцията.

Акциите на Софарма АД се търгуват на официалния пазар на БФБ – София АД и на официалния пазар на Варшавската фондова борса. Акциите участват във формирането на индексите SOFIX, BG40 и BGTR30 на БФБ - София АД.

Акциите на Дружеството са включени в индексите Down Jones STOXX EU Enlarged Total Market Index с тегло 0,11%, с най-голяма тежест (40%) в Erste Bank Bulgaria Basket, CECE MID на Виенската фондова борса, в сертификата на Райфайзенбанк – Raiffeisen Osteuropa Fonds както и в сертификата ABN AMRO SOFIX – Open-end-certificate и в новия blue-chip индекс Dow Jones STOXX Balkan 50 Equal Weighted Index.

## Съществени показатели за акциите на Софарма АД на консолидирана база

	2011	2010
Общ брой емитирани акции	132 000 000	132 000 000
Среднопретеглен брой акции в обръщение за периода	130 330 455	131 843 881
Брой акции в обръщение към края на периода	129 431 391	131 392 572
Нетна печалба на една акция в лева <sup>1</sup>	0,30	0,32
Цена на една акция към края на периода в лева	3,175	3,912
Цена на една акция/Нетна печалба на една акция (P/E)	10,58	12,23
Счетоводна стойност на една акция в лева <sup>2</sup>	2,485	2,270
Цена на една акция/Счетоводна стойност на една акция (P/B)	1,278	1,723
Пазарна капитализация към края на периода в лева	419 760 000	516 384 000

<sup>1</sup>Нетна печалба за периода, принадлежаща на притежателите на собствения капитал на Дружеството/среднопретеглен брой акции в обръщение за периода

<sup>2</sup> Собствен капитал, невключващ малцинствено участие/брой акции в обръщение към края на периода

## Търговия с акции на Софарма АД на БФБ – София АД за периода 01.01 - 31.12.2011 г.



Предварителният доклад за дейността на Група Софарма за 2011 г. не е одитиран.

Подпис:

д.и.н. Огнян Донев  
/Изпълнителен директор  
Софарма АД/